



Euroopa Liit
Euroopa Sotsiaalfond



Eesti tuleviku heaks

Kiili, Kernu ja Saue valdade tuletõrje ja kiirabi väljakutsete statistika 2007-2009.

Kiili, Kernu ja Saue valdade kolmanda sektori tegevuse ülevaade.

Kiili, Kernu ja Saue valdade elanike teadlikkus tuletõrje ja päästevaldkonna temaatikast ning teadmised abisaamise võimalustest.

Kiili, Kernu ja Saue valdade elanike osalus ja hinnangud vabatahtlikule tööle.

Projekti „Vabatahtlikel baseeruva tugiteenuse arendamine hajaasustuses“ kaardistav uuring

Teostaja:

MTÜ Eesti Naabrivalve

Tatari 12, Tallinn

www.naabrivalve.ee

Tallinn 2010

Projektile „Vabatahtlikel baseeruva tugiteenuse arendamine hajaasustuses“ eelnev analüüs

Uuringus kasutatavad põhimõisted ja lühendid

KOV – kohalik omavalitsus

MTÜ – mittetulundusühing

PEPK – Põhja-Eesti Päästkeskus

Projektipiirkond – Kernu, Kiili ja Saue vallad

SISSEJUHATUS

Projekti planeerimine ja eeltöö algas 2009. aasta märtsi kuus. Põhja-Eesti Päästkeskuse spetsialistid leidsid, et õnnetuste hiline avastamine ning abi kaugus õnnetuse kohast on peamisteks põhjusteks, miks tuleõnnetustel on rasked tagajärjed. Selle probleemi leevendamiseks ja lahenduste otsimiseks alustati 2010. aasta jaanuaris projektiga „Vabatahtlikel baseeruva tugiteenuse arendamine hajaasustuses“. Projekti rahastab Riigikantselei läbi Tarkade otsuste fondi.

Projekti eesmärk on ära hoida õnnetuste kõige halvemad tagajärjed, mis lõppevad sageli inimese hukkumisega õnnetuse hilises staadiumis avastamise ja teavitamise tõttu. Tegemist on pilootprojektiga, mille raames soovitakse paigaldada ning hinnata GSM valve süsteemide ja vabatahtlike reageerimissüsteemi toimimise tõhusust.

Antud uuringu raames soovitakse kindlaks teha projekti piirkondades – Kiili, Saue ja Kernu vallad - päästeabi kättesaadavus ja elanike rahulolu tuletõrje ja kiirabi tööga. Lisaks soovitakse teada, kui aktiivselt osalevad elanikud vabatahtlikus töös ja missugused on need tegevused, kus vabatahtlikult kaasa lüüakse. Samuti uuritakse elanike motivatsiooni ja põhjuseid, miks ollakse vabatahtliku tööga seotud.

Tegemist on kaardistava uuringuga, mis annab info projekti piirkondade elanike päästeteadlikkuse ja vabatahtlikus tegevuses osalemise kohta enne projektiga alustamist. Projekti lõppedes soovime mõõta, kas projekti abil on muutunud elanike hoiakud seoses vabatahtliku tööga, samuti teadlikkus päästevaldkonnast.

Käesolev uuring on kolmeosaline. Esimene osa kirjeldab tuletõrje ja kiirabi õnnetuste statistikat projekti piirkondades 2007.-2009. aastal. Teine osa annab ülevaate vabatahtlikust organiseerumisest kolmes omavalitsuses ning kolmandas osas on põhjalik kokkuvõte projekti piirkondades läbi viidud elanike küsitlusest. Uuringu osa jaguneb omakorda alaosadeks. Elanike küsitluse eesmärk oli teada saada vabatahtlikus tegevuses osalemise/mitteosalemise põhjuseid ning uurida, kui teadlikud on inimesed päästeabi saamise võimalusest ja kas osatakse ka ise ennast õnnetuste puhul aidata. Uuringu viis läbi MTÜ Eesti Naabrivalve ajavahemikul veebruar-märts 2010.

1. TULETÕRJE JA KIIRABI ÕNNETUSTE STATISTIKA PROJEKTIPIIRKONDADES 2007.-2009. aastal

1.1 Tuleõnnetused Kiili, Kernu ja Saue valdades 2007.-2009. aastal.

Suurõnnetusi projekti piirkondades perioodil 2007-2009 ei olnud. Alljärgnevalt on välja toodud tuleõnnetuste statistika aastate kaupa. Lisainformatsiooni tulekahjude kohta saab Põhja-Eesti Päästkeskuse statistikaraamatutest.

2007. aasta

2007. aastal oli Põhja-Eesti Päästkeskuse teeninduspiirkonnas kokku 8325 väljakutset, neist 4474 tulekahju, millest omakorda 3104 leidis aset Tallinnas ja 1370 Harjumaal. Kõigist väljakutsetest 54% olid tulekahjukutsed ja hoonetulekahjud moodustasid tulekahjude üldarvust 27% (498 kutset). 218 kutset oli seotud elumaja tulekahjuga.

Kolme omavalitsuse (Kernu, Kiili ja Saue) peale oli aasta jooksul 227 väljakutset, neist 105 olid tulekahjud ja nendest 52 juhtumi puhul oli tegu hoonevälise tulekahjuga. Tulekahjudelt haiglaravile ei viidud ühtegi isikut, kuid aasta jooksul hukkus Kiili vallas tulekahjudes 3 inimest, Kernus ja Saue tulesurmasid sel aastal ei olnud.

Peamiseks tulekahju põhjuseks oli hooletus lahtise tulega ümberkäimisel, aga ka hooletus suitsetamisel ja toidu valmistamisel. Kiili tulesurmade kohta annab statistikaraamat taustinfo, et tulekahjud toimusid elamiseks ümber kohandatud kõrvalhoonetes. Võrreldes kahe eelneva aastaga jäi 2007. aastal tuletõrje väljakutsete arv enam-vähem samale tasemele. Kui keskmiselt oli väljakutsete arv 1000 elaniku kohta 11,3, siis Kiili ja Saue väljakutsete arv oligi ligilähedane keskmisele, vastavalt 12,7 ja 12. Kuid Kernu keskmine väljakutsete arv 1000 elaniku kohta oli ligi kolm korda väiksem keskmisest ja teistest projektis osalevatest KOV-idest.

Kasutuseta hoonetes toimus aasta jooksul 14 tulekahjus, neist 13 registreeriti Saue vallas.

Kokkuvõtvalt – aasta jooksul vähenes projektipiirkondades väljakutsete arv ja seda eelkõige kulupõlengute arvu vähenemise tõttu.

2008. aasta

2008. aastal oli Põhja-Eesti Päästkeskuse teeninduspiirkonnas kokku 8526 väljakutset, neist 4282 tulekahju kutset, millest omakorda 3042 leidis aset Tallinnas ja 1240 Harjumaal. 548 kutset oli seotud hoonetulekahjuga, neist 172 elumajaga.

Aasta jooksul tehti projektipiirkonnast 226 väljakutset, mis on samasugune 2007. aastaga. 90 juhul oli tegemist tulekahjuga. Aasta jooksul hukkus tules 2 inimest, mõlemad Kernu vallast. Tulekahjus vigastada saanud ei olnud. Sarnaselt 2007. aastaga oli peamiseks tulekahju põhjuseks hooletus tulega ümberkäimisel.

Tulekahju väljakutsete keskmine arv on Saue nelja aasta (2005-2008) lõikes olnud üsna ühesugune, 2008. aastal oli 9 väljakutset 1000 elaniku kohta, Harjumaal keskmine oli 10,8. Huvitava kõikumise on teinud väljakutsete arv Kernu vallas, näiteks 2006. aastal oli kutseid 1000 elaniku kohta 27,1, aga 2007 aastal 4,2. 2008. aastal oli kutseid

keskmiselt 10,2. Vähenemine on tingitud kulupõlengute arvu vähenemisest. Kiilis oli väljakutseid 2008. aastal keskmisest rohkem – 15 kutset 1000 elaniku kohta ja seda on ka mõnevõrra rohkem, kui 2007. aastal.

Kokkuvõtvalt – aasta jooksul Eestis tervikuna suurenes väljasõitude arv, võrreldes 2007. aastaga ligi 1000 võrra. Vähenes tulesurmade arv ja positiivsena saab veel välja tuua kulupõlengute arvu vähenemist.

2009. aasta

2009. aastal oli Põhja-Eesti Päästkeskuse teeninduspiirkonnas kokku 7933 väljakutset, neist 4135 tulekahju kutset, millest 2950 leidis aset Tallinnas ja 1185 Harjumaal. 180 tulekahju Harjumaal oli seotud eluhoone põlemisega.

Projektipiirkonnas oli 2009. aastal kokku 179 väljakutset, neist 104 oli seotud tulekahjuga. 45 väljakutset tehti hoonevälise tulekahju tõttu. Aasta jooksul ei olnud ühtegi tulesurma, küll aga sai tulekahjus vigastada kaks inimest (Kiili vallast). Peamiseks tulekahjude põhjustajaks on endiselt hooletu ümberkäimine lahtise tulega (75%), samas tulesurmasid põhjustab enim hooletu suitsetamine.

2009. aastal oli keskmine kutsete arv 1000 elaniku kohta Harjumaal 9 kutset. Projekti piirkondades jäi kutsete arv üpris keskmise lähedale – Kernus 11,0, Kiilis 7,4 ja Saue 6,3. Võrreldes 2008. aastaga on Kiilis keskmine väljakutsete arv kahanenud ligi poole võrra.

Kokkuvõtte

Väljakutsete arv projektipiirkondades 2007-2009

	2007	2008	2009
Kernu	24	32	30
Kiili	58	69	56
Saue	145	125	93

Tabel 1.

Tabelis 1 väljatoodu põhjal saab öelda, et projekti piirkondades on kolme aasta lõikes väljakutsete arv olnud suhteliselt ühesugune. Kõige rohkem on muutunud kutsete arv Saue vallas ja seda vähenemise suunas. Võrreldes teiste Harjumaa omavalitsustega on tegemist pigem väikese väljakutsete arvuga omavalitsustega. Näiteks 2009. aastal oli rohkem kui 100 väljakutset kümnes Harjumaa omavalitsuses (kokku 23 KOV-i), seitsmel KOV-il jäi kutsete arv aasta jooksul alla 50.

Tules hukkunute arv projekti piirkondades

	2007	2008	2009
Kernu	0	2	0
Kiili	3	0	0
Saue	0	0	0

Tabel 2.

Tules hukkunuid oli Harjumaal 2007 – 14; 2008 – 7 ja 2009 – 6. Õnneks 2009. aastal projektipiirkondades ühtegi tulesurma ei olnud, kuid 2007.-2008. moodustavad projektipiirkonna tulesurmad maakonna tervikust märkimisväärse osa.

Tules vigastatute arv projektipiirkondades.

	2007	2008	2009
Kernu	0	0	0
Kiili	0	0	2
Saue	0	0	0

Tabel 3.

Kokku on Harjumaal tuleõnnetustes kolme aasta jooksul vigastatuid 28. Projekti piirkonnad ei oma suurt osa selles andmestikus.

Eelpooltoodut kokkuvõttes saab öelda, et projekti piirkondi iseloomustab raskete tagajärgedega tulekahjude üsna suur arv. Seda toetab ka statistikaraamatus väljatoodud asjaolu, et eluhoone ja üldse hoonepõlengutele jõudes asuvad tuletõrjujad kustutama suurtes leekides hoonet, mitte väikest tulekollet. Põhiliselt saab välja tuua kaks asjaolu, mis sellise situatsiooni kujunemist mõjutavad – õnnetuse info jõudmise aeg häirekeskuseni ja õnnetuskohale jõudmise aeg.

1.2 Kiirabi väljakutsed Kiili, Kernu ja Saue valdades 2008.-2009. aastal.

See osa uuringust on koostatud PEPK-i analüütikult Eha Tederilt saadud 2008.-2009. aastate kiirabi väljakutsete statistikat analüüsid ja kokku võttes. Kahjuks ei olnud võimalik saada infot 2007. aasta kiirabi väljakutsete kohta kuna sel ajal koguti andmeid erinevatesse andmebaasidesse ja ühtset statistikat selle aasta kohta ei ole. Järgnevalt on kiirabi väljakutsete arvu ja põhjuseid projektipiirkonnas kirjeldatud aastate kaupa. Statistika võimaldas anda ülevaate väljakutsetest külade kaupa, seega on välja toodud ka projektis osalevate külade täpne väljakutsete statistika. Selles uuringu osas kasutatakse mõistet „projektipiirkond“ võtmaks kokku külasid, mis antud omavalitsuses projektis osalevad.

2008. aasta

Kernu vald.

Aasta jooksul tehti 424 väljakutset. Kõige rohkem väljakutseid tehti Laitse külast (177), Kaasiku külast (50) ja Haiba külas (45). Teistes valla asumites oli väljakutsete arv alla 30.

Peamine väljakutse põhjus on kõhuga seonduv terviseprobleem (41). Sageduselt järgmised on valu rinnus (29) ja jäseme trauma (27).

Kernu vallast osalevad projektis Kirikla ja Kohatu külade elanikud. Kirikla külast tehti aasta jooksul 2 väljakutset, põhjuseks nõrkus ja palavik. Kohatu külast oli väljakutseid 29, peamisteks põhjusteks valu rinnus (5), kõht (5) ja jäseme trauma (3).

Aasta jooksul oli vallas 7 surmajuhtumit. Kolmel korral oli kiirabi väljakutsutud surma konstateerimiseks (Kaasiku, Kohatu ja Laitse), kahel korral oli surma põhjuseks teadvushäire (Kibuna) ja kahel korral krambid (Laitse).

Kiili vald.

Aasta jooksul tehti 561 väljakutset. Kõige rohkem oli kutseid Luige külast (157) ja Kiili alevist (117). Põhilised väljakutsete põhjused on valu rinnus (63) ja kõht (50).

Projektis osalevatest piirkondadest tuli aasta jooksul 5 väljakutset – Metsanurga külast 2 ja Piissoo külast 3. Väljakutsete põhjusteks suhkruhaigus ja teadvushäire Metsanurga külas ning valu rinnus ja südame rütmihäire Piissoo külas.

Kogu vallas oli aasta jooksul 5 surmajuhtumit: hingamisseiskus (2, Kiili alevis ja Sookaera külas), surma konstateerimine (2, Kiili alevis ja Luige külas) ning lamab maas¹ (1, Luige küla).

Saue vald.

Aasta jooksul tehti 1118 väljakutset. Kõige rohkem kutseid tehti Laagri alevikust (603), Hüüru külast (82) ja Alliku külast (76). Peamisteks väljakutsete põhjusteks olid kõht (89), valu rinnus (81), vererõhuprobleem (64) ja nõrkus (62).

Projektipiirkondadest tuli aasta jooksul 77 väljakutset, Ääsmäelt 49 ja Maidla külast 28. Ääsmäel peamiseks väljakutse põhjuseks kõht (10) ja Maidlas liiklusõnnetus (5).

Surmajuhtumeid oli aasta jooksul vallas kokku 12: teadvushäire (4, Alliku küla, Laagri alevik, 3), valu rinnus (2, Jõgisoo küla), verejooks 2 (Vatsla), poomine (1, Vanamõisa), liiklusõnnetus (2, Pärnu mnt), hingamisseiskus (1, Laagri).

2008. aasta jooksul tehti projektis osalevatest valdadest kokku 2104 väljakutset.

¹ Sellise põhjuse väljakutsele andis statistika, rohkem selgitusi surma põhjuste osas ei ole.

2009. aasta

Kernu vald.

Aasta jooksul tehti 452 väljakutset, kõige rohkem kutseid Laitsest (137), Kaasiku külast (84) ja Haiba külast (48). Enamlevinud väljakutsete põhjused: kõht (53), nõrkus (45) ja jäsme trauma (35).

Projektipiirkondadest tehti 35 väljakutset – Kirikla külast 1 ja Kohatust 34. Väljakutsete põhjusteks vaimsed häired (5, Kohatu külast), insult, jäsemetrauma, rütmihäire, valu rinnus ja vererõhuprobleem (neid kõiki oli 3). Kirikla küla väljakutse tehti seoses suhkruhaigusega. Kohatu külas oli 2 surmajuhtumit hingamisseiskumise tõttu.

Aasta jooksul oli Kernu vallas kokku 9 surmajuhtumit – 3 hingamisseiskumist (Kohatu küla 2, Vansi küla 1), 6 teadvushäiret (Kibuna küla, Vansi küla, Laitse).

Kiili vald.

Aasta jooksul tehti 534 väljakutset, kõige rohkem Kiili alevist (145) ja Luigelt (131). Teistes külades oli väljakutsete arv alla 55. Väljakutsete peamised põhjused – kõht (61), valu rinnus (47), palavik (47) ja rütmihäire (43).

Projektipiirkondadest tehti 4 väljakutset ja need tehti Metsanurga külast, Piissoo külast väljakutseid ei olnud. Metsanurga küla väljakutsete põhjused olid kõht, kukkumine, nõrkus ja palavik.

Kiili vallas oli aasta jooksul 6 surmajuhtumit, millede põhjused on: teadvushäire (5, Paekna, Luige ja Mõisaküla) ja krambid (Paekna).

Saue vald.

Aasta jooksul tehti 1234 väljakutset, kõige rohkem Laagri alevikust (691) ja Alliku külast (116). Peamised väljakutsete põhjused olid kõht (137), palavik (101), valu rinnus (106) ja nõrkus (89).

Projektipiirkondadest tehti 81 väljakutset, Maidlast 25 ja Ääsmäelt 56. Peamiste väljakutsete põhjused olid Maidlas hingamisseiskus (7) ja Ääsmäel palavik.

Saue vallas oli 2009 aasta jooksul 10 surmajuhtumit, põhjusteks hingamisseiskumine (6), teadvushäire (2), valu rinnus (1) ja vererõhuprobleem (1). 10st surmajuhtumist 3 olid Maidla külas, põhjusteks hingamisseiskus (2) ja teadvushäire (1).

2009. aasta jooksul tehti projektis osalevatest valdadest 2220 väljakutset.

Kokkuvõte

Piirkondi ja erinevaid aastaid omavahel võrrelda on raske, sest asulate ja omavalitsuste asustustihedus ning elanike arv on väga erinev. Kiirabi statistikat mõjutab kindlasti ka erinevate sotsiaalhoolekande asutuste olemasolu omavalitsuse territooriumil. Näiteks Kernu vallas asuvad Kernu hooldekodu, Haiba lastekodu ja MTÜ Lootuse küla (info Kernu valla koduleheküljelt). Teades vaid väljakutsete numbreid ja hulka külade kaupa on võimatu eristada, kas kutse tegi hoolekandeaustus või näiteks üksi elav eakas.

Kui võrrelda väljakutsete arvu ühe inimese kohta, siis 2009. aastal oli selle poolest juhtival kohal Kernu vald. Kuid jällegi ei saa teha sellest järeldusi Kernu elanikkonna suurema haigestumise kohta kuna vallas asub mitmeid sotsiaalhoolekande asutusi.

Samuti mõjutab väljakutsete arvu omavalitsuse geograafiline asend. Saue valla territoorium asub suures osas Tallinn-Pärnu-Ikla trassi ääres, see võib selgitada suuremat väljakutsete arvu liiklusõnnetuste tõttu.

Vaadeldes kolme valla surmajuhtumite statistikat, siis Kernus ja Saues on olnud surmajuhtumeid projektipiirkondades. Statistika ei võimalda anda hinnangut selle kohta, kui kiiresti jõudis info abivajajast kiirabini ja kui kiiresti jõudis abi kohale. Viimane tegur oli määravaks projektipiirkondade valikul, projekti mõistes on tegemist abikaugete piirkondadega. Antud juhtumite puhul ei saa hinnata, kas abi kaugus oli mõjutavaks faktoriks surmajuhtumite tekkimisel.

Kokkuvõtvalt öeldes annab see peatükk informatsiooni väljakutsete arvust ja põhjustest kolmes omavalitsuses, kus projekt ellu viiakse. Põhjalikumaks analüüsiks puuduvad paraku algandmed.

2.VABATAHTLIK ORGANISEERUMINE KIILI, KERNU JA SAUE VALDADES

Kodanikuaktiivsus kui inimeste omaalgatuslik ja vabatahtlik osalemine ühiskonnaelus ning oma paikkonna elu küsimuste lahendamises on demokraatliku ühiskonnakorralduse oluline koostisosa. Avalik võim toetab seda soodsa õigusliku keskkonna loomisega, elanikkonna teavitamisega oma tegevusest ning kodanike ja nende ühenduste kaasamisega otsuste kavandamisse ja teostamisse (Eesti Kodanikuühiskonna Arengu Kontseptsioon, 2002).

Vabatahtlik tegevus on oma aja, energia või oskuste pakkumine vabast tahtest ja tasu saamata. Vabatahtlikud aitavad teisi või tegutsevad peamiselt avalikes huvides ja ühiskonna heaks. Oma pereliikmete abistamist ei loeta vabatahtlikuks tegevuseks (Vabatahtliku Tegevuse Arengukava 2007-2010).

Mittetulundusühendustesse kuulumist võib tõlgendada kui ühiskonna rühmade sotsiaalse kapitali ning sidususe mõõtu. Ebavõrdse kohtlemise uuringu² (2007) kohaselt osaleb organisatsioonide või ühenduste tegevuses 31% elanikkonnast, 13 % neist on erinevate organisatsioonide passiivsed liikmed. Muu maailmaga, sh ka meie naaberriigi Lätiga võrreldes on see äärmiselt madal osalusprotsent.

Kahjuks tuleb öelda, et puudub detailne info seltsingute, mittetulundusühenduste ja sihtasutuste tegevusest projekti piirkondades. Infot uuringu jaoks koguti peamiselt kasutades KOV-ide kodulehekülgedelt saadavat teavet kasutades.

Eestis on olemas uuringuid, kust saab infot maakondade kolmanda sektori tegevuse kohta, näiteks „Küsitlus-ja statistikaandmed mittetulundusühenduste ja nende osalejate kohta 2004-2007“, kuid puudub info omavalitsuste lõikes. Uurimuse „Kodanikualgatuse institutsionaliseerimine Eestis“ andmeid analüüsid selgub, et küllaltki suur osa kodanikeühendustest tegutseb väljaspool suuri linnu. Siiski pole teada, kui palju KOV-i elanikke osaleb mõne kolmanda sektori organisatsiooni tegevuses, samuti ei ole usaldusväärset infot selle kohta, kui palju selliseid organisatsioone KOV-i territooriumil üldse tegeleb. KOV-ide kodulehekülgi uurides selgus, et avaldatud on ka juba aegunud andmeid. Allolev on kokkuvõtte kolmanda sektori tegevustest omavalitsuste kaupa.

Kiili vald

Valla territooriumil tegutseb 16 kohalikku MTÜ-d. Enamus MTÜ-sid tegeleb külade arendamisega, on ka noorte tegevuse arendajaid ja naiste ning ettevõtjate selts. Kiili vallavalitsuse eelarvest ja arengukavast saab järeldada, et KOV kaasab MTÜ-sid tegevuste elluviimisesse ja MTÜ-d saavad aktiivselt osaleda valla arengus. 2010 aasta eelarves on raha eraldatud seltsitegevusele, toetatakse aktiivselt külaseltside tegevust. Kiili vallas toimib aktiivne looduse ja keskkonnakaitsealane tegevus, mis suures osas baseerub vabatahtlikkusel. Kiili vallas on seisuga 01.01.2010 loodud 8 naabrivalve sektorit 141 majapidamisega.

² Lagerspetz, M., Hinno, K., Joons, S., Rikmann, E., Sepp, M., Vallimäe, T. 2007. Isiku tunnuste või sotsiaalse positsiooni tõttu aset leidev ebavõrdne kohtlemine: elanike hoiakud, kogemused ja teadlikkus

Saue vald

Vallas tegutseb 12 kohalikku MTÜ-d, millest sarnaselt Kiili vallale enamuse on seotud külaelu arendamisega. Saue vallas tegutseb ka pensionäride ühendusi ning vaba aja sisustamist pakkuvaid organisatsioone. 16 valla külast on seltsitegevus hästi käima läinud vaid viies. Saue Vallavalitsus on 2010. aastaeelarves ette näinud tegevus- ja projektitoetused MTÜ-de tegevusest. Samuti on valla arengukavas välja toodud kolmanda sektori panus valla arengusse. Saue vallas on seisuga 01.01.2010 loodud 8 naabrivalve sektorit 168 majapidamisega.

Kernu vald

Vallas tegutseb 14 kohalikku MTÜ-d, tegevuselt jaotuvad nad: külaelu areng, sport ja vaba aeg ning seltsiline tegevus. Arvestades, et Kernu vald on projektis osalevatel valdadest kõige väiksema elanike arvuga, siis on sealne MTÜ-de arv üsna märkimisväärne. Valla eelarvest toetatakse seltsitegevust ja erinevaid projekte, mida viivad ellu MTÜ-d. Kernu vallas naabrivalve sektoreid loodud ei ole.

Kokkuvõtte

Hinnates omavalitsuste kodulehekülgedelt saadud infot võib öelda, et vabatahtlik tegevus projekti piirkondades on elujõuline ja üsna hea tasemel. Kõikide KOV-ide eelarvetes on ette nähtud finantsid MTÜ-de tegevuse toetamiseks, ka arengukavad kajastavad MTÜ-de aktiivset kaasamist vallaelu arendamisse. Siiski tundub, et koostöö kodanikeühenduste ja KOV-i vahel on eelkõige seotud ressursside eraldamisega KOV-i poolt ühendustele. Sama info annab ka uurimus „Kodanikualgatusete institutsionaliseerimine Eestis“ (2005).

Ülaltoodu ei kajasta üleriigiliste või maakondlike MTÜ-de/seltside tegevusi projekti piirkondades, selle kohta lihtsalt info puudub. Kindlasti osalevad Saue, Kernu ja Kiili valdade elanikud, Kodukandi, Kaitseliidu, Punase Risti, abipolitsei jne tegevustes. Lisaks võiks veel nimetada kirikud ja kogudused, kus ka vabatahtlikku tööd teha saab.

Selgub, et kohalikul tasandil on kõige rohkem levinud külaseltside tegevus. Tõenäoliselt on info külaseltsi tegevuste kohta kõige paremini leitav ja kättesaadav, samuti on külaliikumise tegevuse tulemused rohkem nõ käegakatsutavamad.

Üldiselt iseloomustab Eestit madal osalemine vabatahtlikus tegevuses. Samas Äriregistri andmebaas annab info, et aasta aastalt registreeritud kodanikeühenduste arv pidevalt kasvab, kuigi kasvutempo on viimastel aastatel veidi aeglustunud. Projektipiirkondi iseloomustab kiire elanikkonna kasv ja see loob juurde uusi ressursse ka kolmanda sektori arenguks.

3. PROJEKTIPIIRKONDADES LÄBI VIIDUD ELANIKE KÜSITLUSE TULEMUSED

3.1 Uuringu ettevalmistamine ja läbiviimine

Koostöös Siseministeriumi, Päästeameti ja PEPK-iga koostati uuringu läbiviimiseks küsimustik (Lisa nr 1), mis jagas uurimuse teemad kolme ossa: vabatahtlik töö ja sellega seonduv, teadlikkus tuleohutusest ning teadlikkus kiirabi valdkonnast.

Uuringu eesmärk ja metoodika.

Elanike küsitluse eesmärk oli teada saada vabatahtlikus tegevuses osalemise/mitteosalemise põhjuseid ning uurida, kui teadlikud on inimesed päästeabi saamise võimalusest ja kas osatakse ka ise ennast õnnetuste puhul aidata. Uuringu viis läbi MTÜ Eesti Naabrivalve ajavahemikul veebruar-märts 2010.

Uuringu läbiviimiseks kasutati ankeetküsitlust. Ankeedis kasutati peamiselt valikvastustega küsimusi, kuid vastajal oli võimalus ka ise vastuseid kirjutada. Küsimustik saadeti e-kirja teel, kus küsimused olid üleval vastaval veebilingil. See tegi vastamise uuringus osalejale võimalikult lihtsaks ja mugavaks. Suurema uuringus osalejate arvu leidmiseks kasutati ka otsepöördumist. Selleks paluti Kiili ja Saue raamatukogude ning Kernu Rahvamaja külastajatel täita uuringu ankeet.

Tagastatud küsimustike vastused grupeeriti ning tehti kokkuvõtted nii omavalitsuste kui ka terve projektipiirkonna kohta. Vastavalt uuringu tellija soovile on käesolevas ülevaates kajastatud uuringu tulemusi terve projektipiirkonna kohta.

Uuringus osalemine oli anonüümne.

Valimi moodustamine.

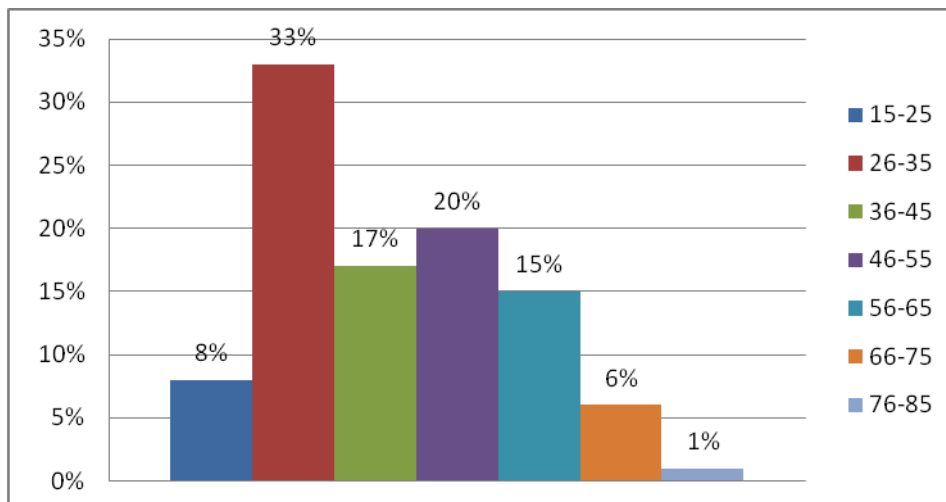
Uuringu läbiviimise piirkondadeks olid Saue, Kernu ja Kiili vallad. Uuringu valimi moodustamiseks kasutati mugavusvalimi printsiipi – kättesaadavamate isikute valimist uuringu valimisse. Antud uuringus koostasime valimi vallavalitsuste ja volikogude liikmetest, kolmanda sektori organisatsioonide liikmetest ning raamatukogude külastajatest.

Uuringu läbiviimine.

Ajavahemikul 23.02. – 23.03.2010 saadeti küsimustiku Interneti link 439-le Kernu, Kiili ja Saue valla elanikule. Lisaks viidi läbi ankeetküsitlus Kiili ja Saue raamatukogus ning Kernu Valla Rahvamajas, kus küsimustikke jagati kokku 44.

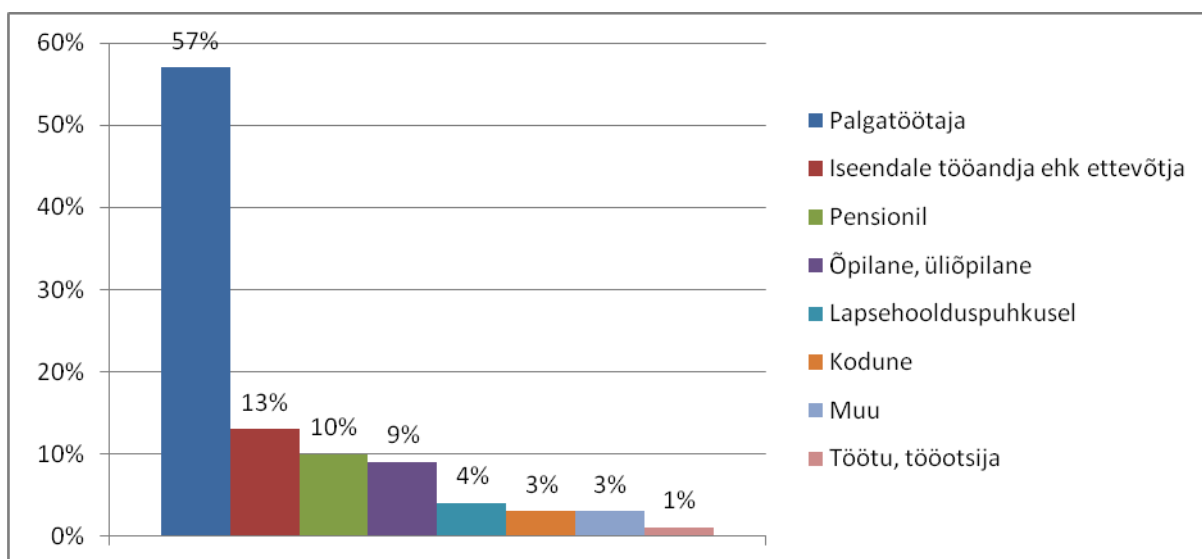
3.2 Uuringu tulemused

Küsimustikule vastas 92 inimest, kellest 11 elas Kernu vallas, 39 Kiili vallas ja 42 Saue vallas. Mehi oli 46% ja naisi 54%. Vastajate keskmine vanus oli 42 aastat, noorim vastaja oli 15-aastane ja vanim 82-aastane. Uuringus osalejate arv jaguneb sarnaselt projektipiirkondade elanike arvuga (kõige vähem elanikke Kernus ja rohkem Saues). Vanusegrupiti on jaotus toodud joonisel 1.



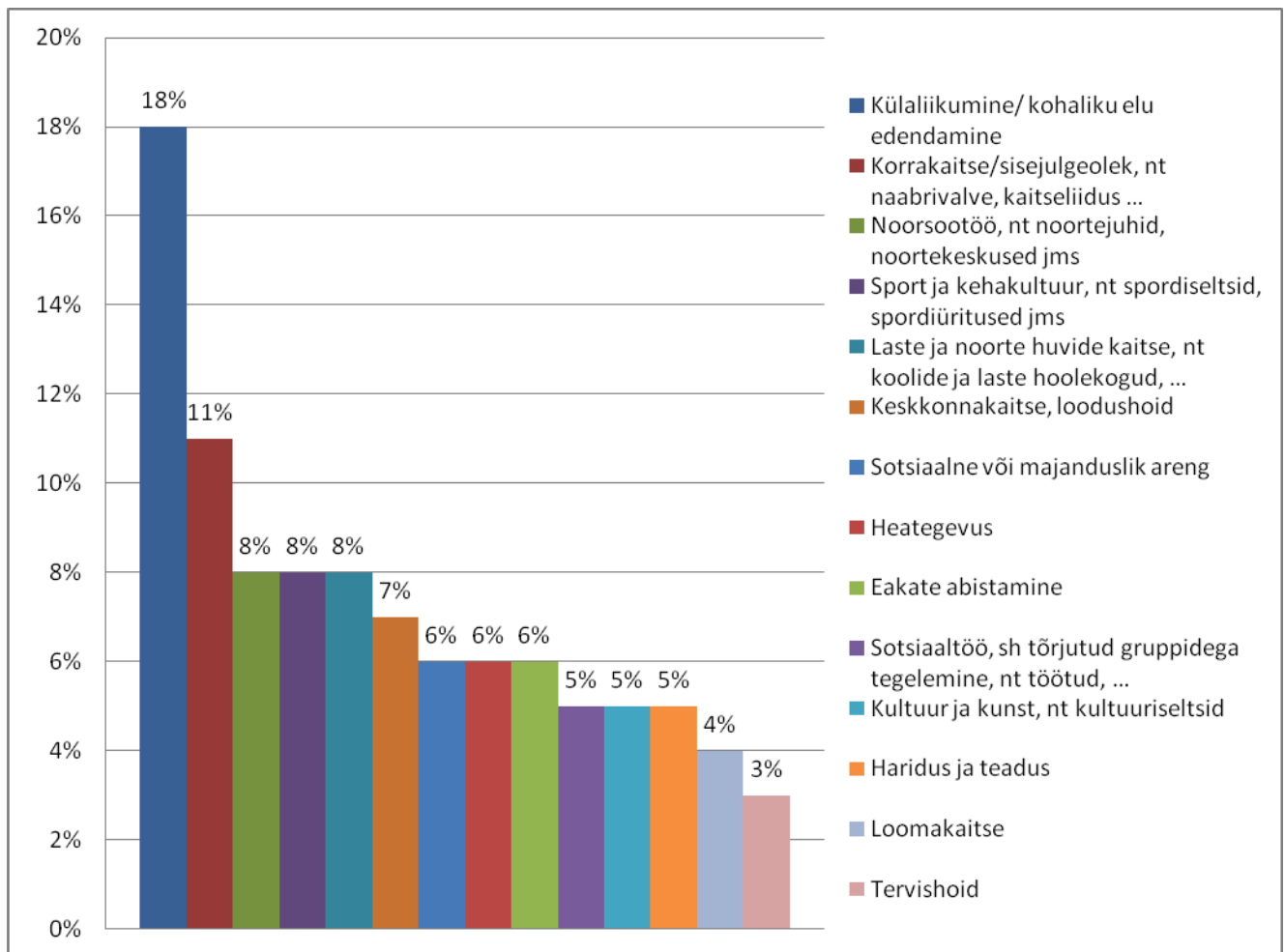
Joonis 1. Vastajate vanusegrupiline jaotus.

Enamus vastajatest olid palgatöötajad. Vastajate sotsiaalse staatuse jaotus on toodud joonisel 2.

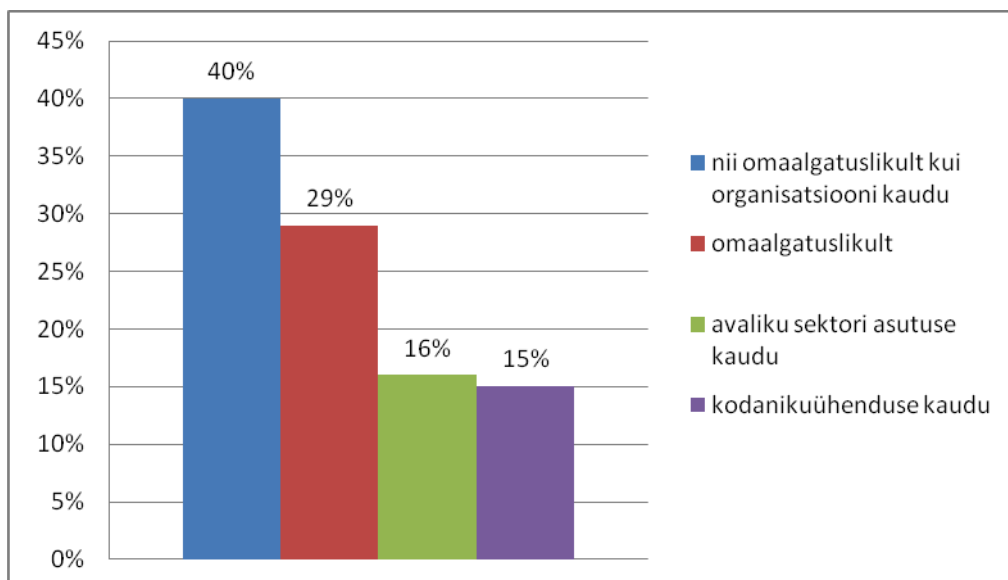


Joonis 2. Vastajate sotsiaalne staatus.

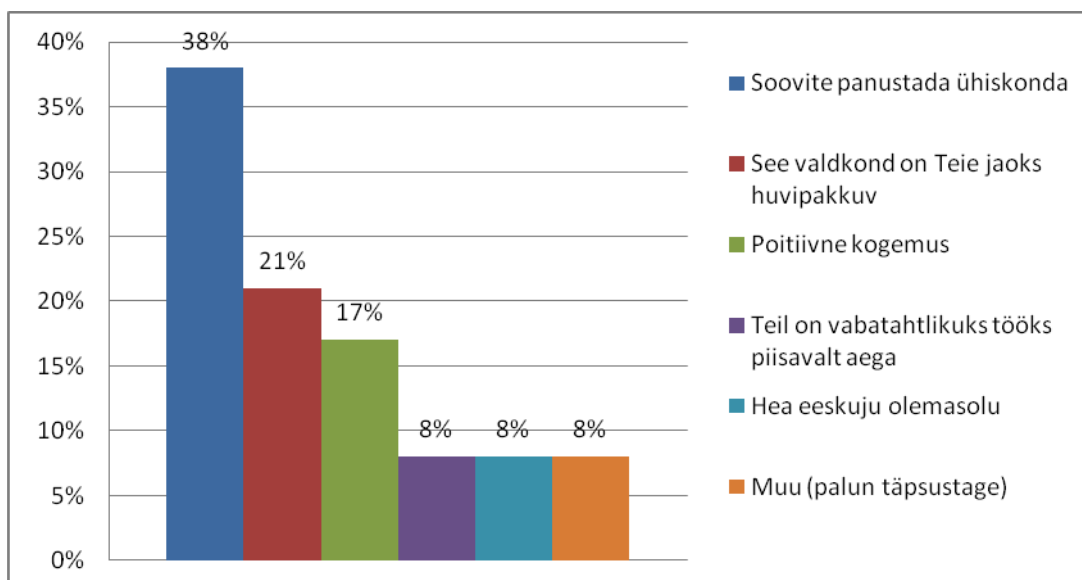
3.2.1 Vabatahtlik tegevus



Joonis 3. Missuguse vabatahtliku tegevusega Te viimase 12 kuu jooksul seotud olite? (%)

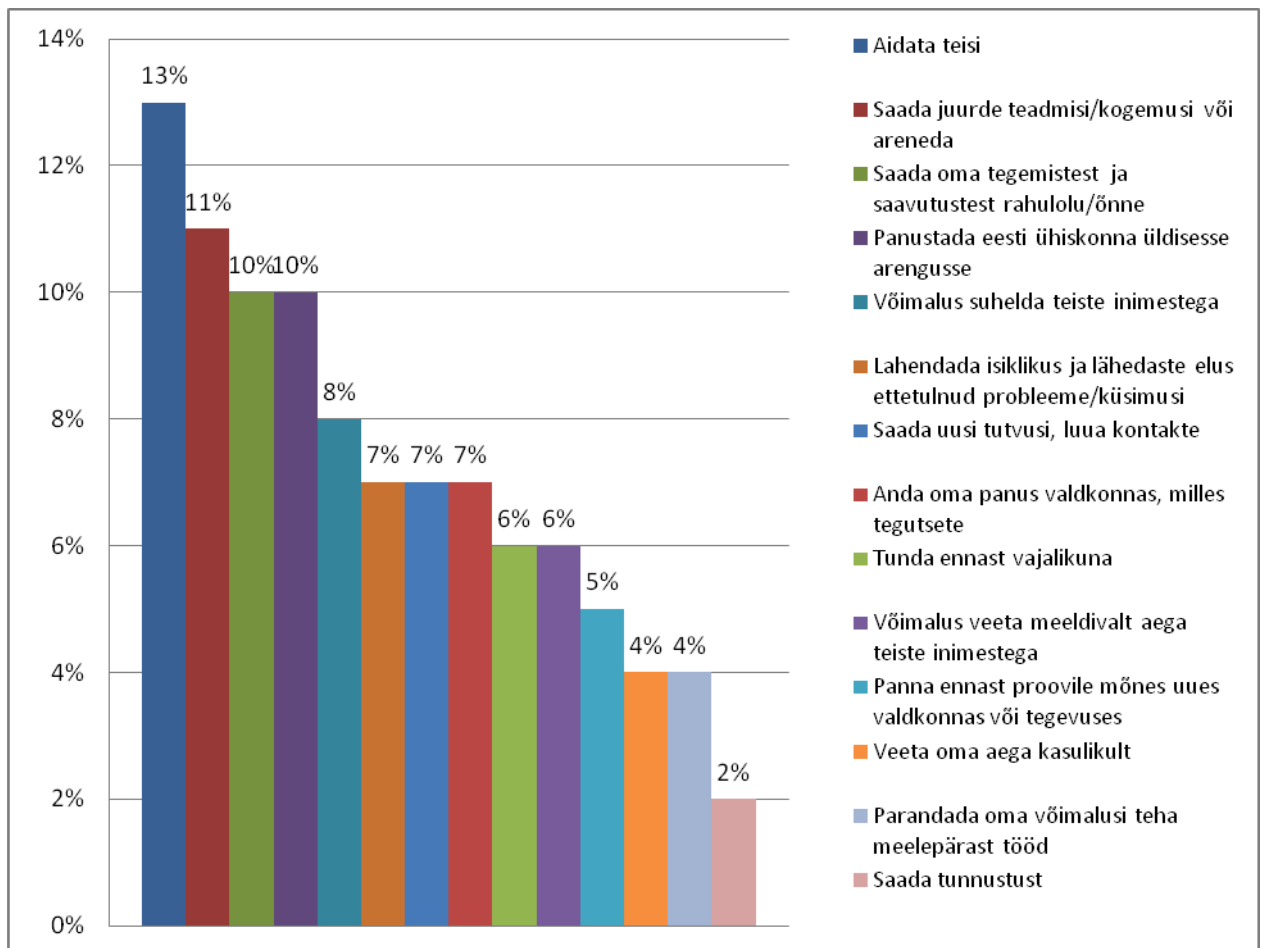


Joonis 4. Kas Te tegutsesite selles valdkonnas mõne organisatsiooni kaudu või omaalgatuslikult? (%)

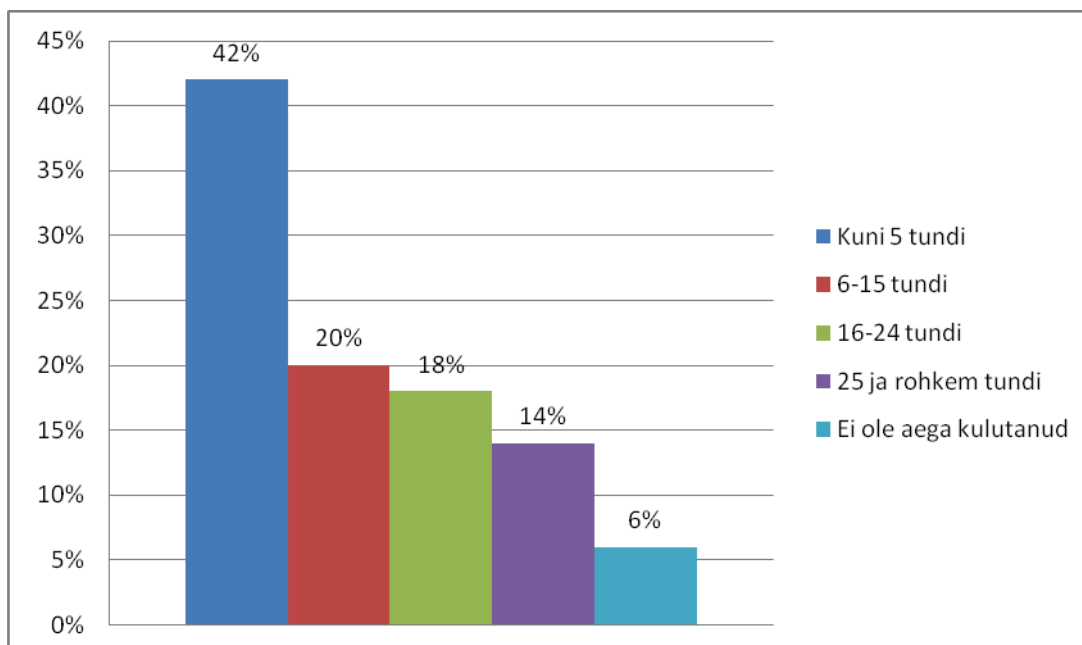


Joonis 5. Kas oskate öelda, mis põhjustel olete vabatahtlikus tegevuses osalenud? (%)

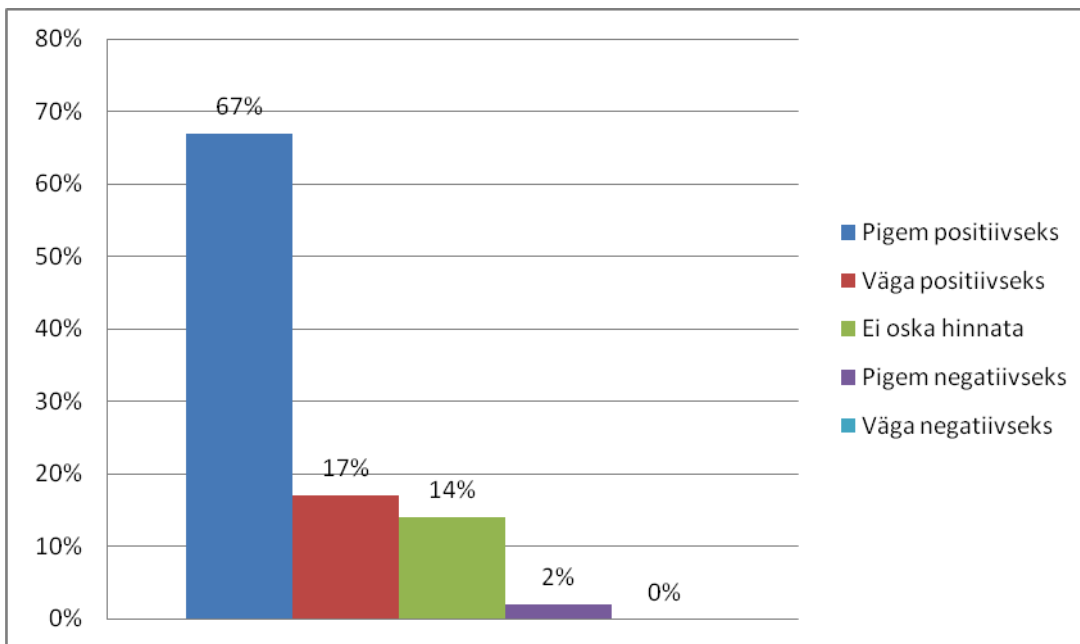
Muudeks põhjusteks toodi heanaaberlikud suhted, tahtmatust mööda vaadata, kui keegi abi vajab, maailmavaatelised põhjused, lootus parandada kodupiirkonna elukeskkonda, vajadus muuta asju, mis muutmist vajavad ning ka teha asju, mida peab tegema, kui keegi teine ei tee.



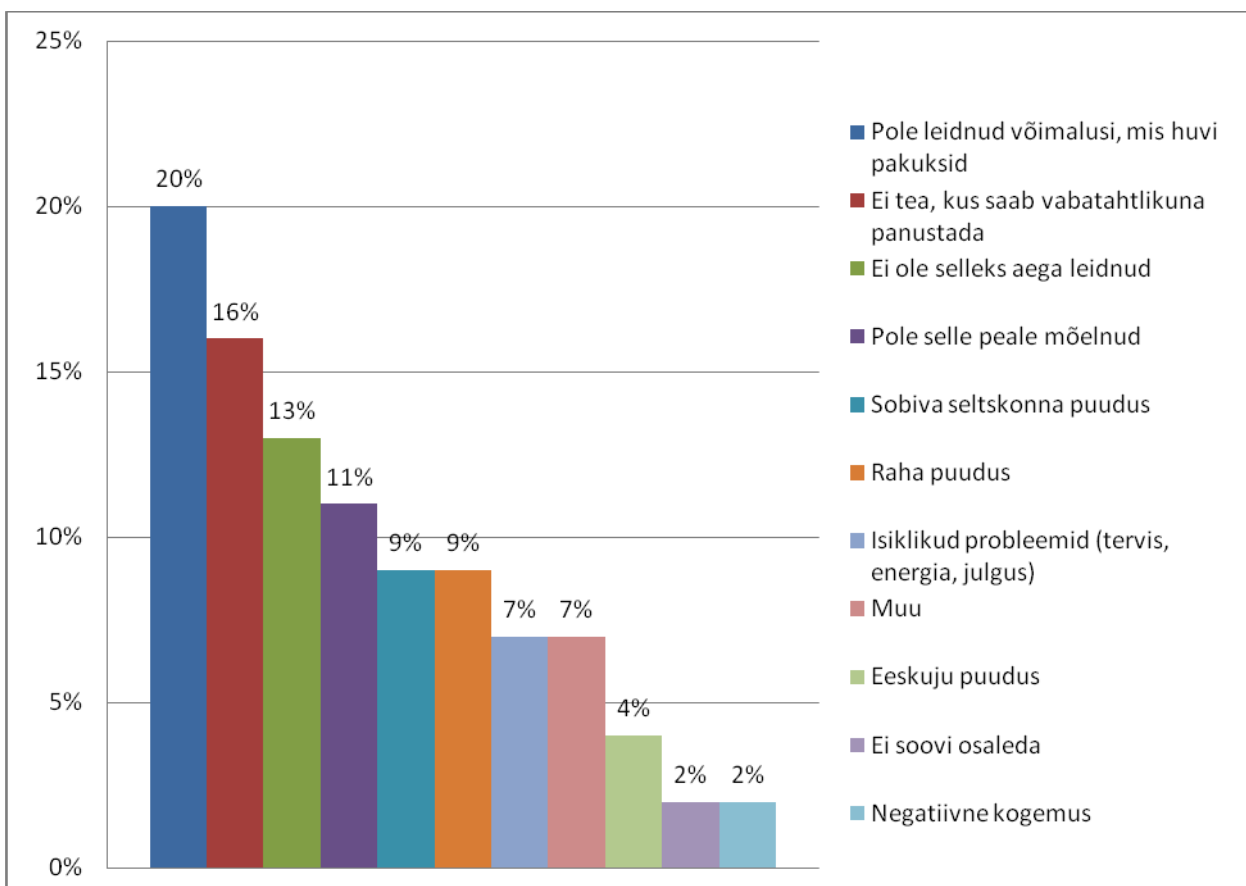
Joonis 6. Vabatahtlikuna tegutsedes on Teie jaoks oluline ... (%)



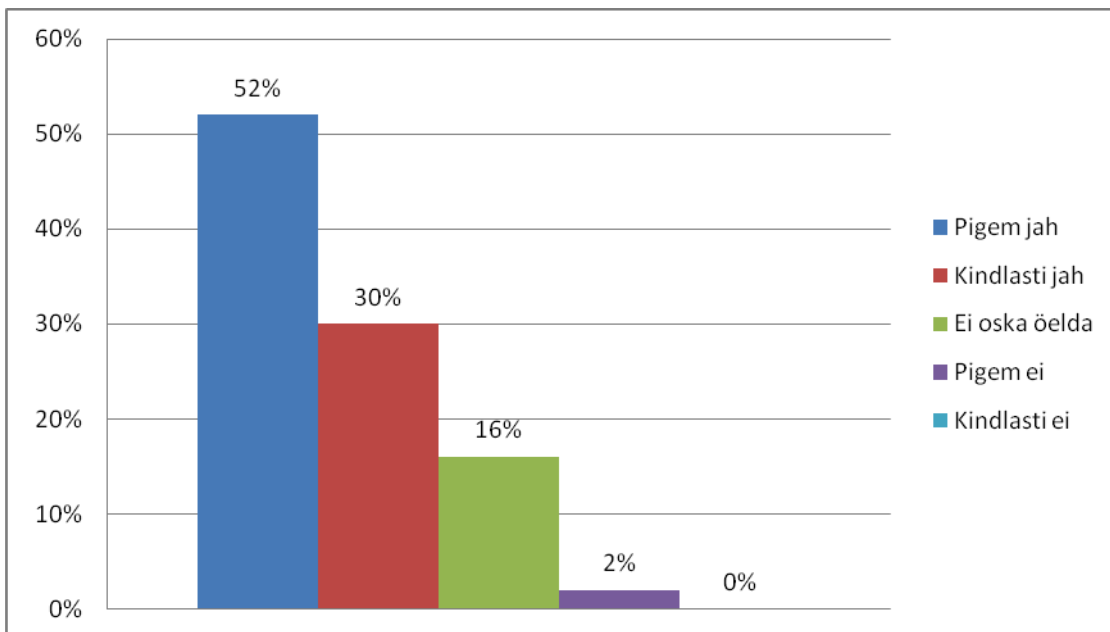
Joonis 7. Palun hinnake ligikaudselt aega, mida olete kulutanud vabatahtlikule tööle kuu lõikes? (%)



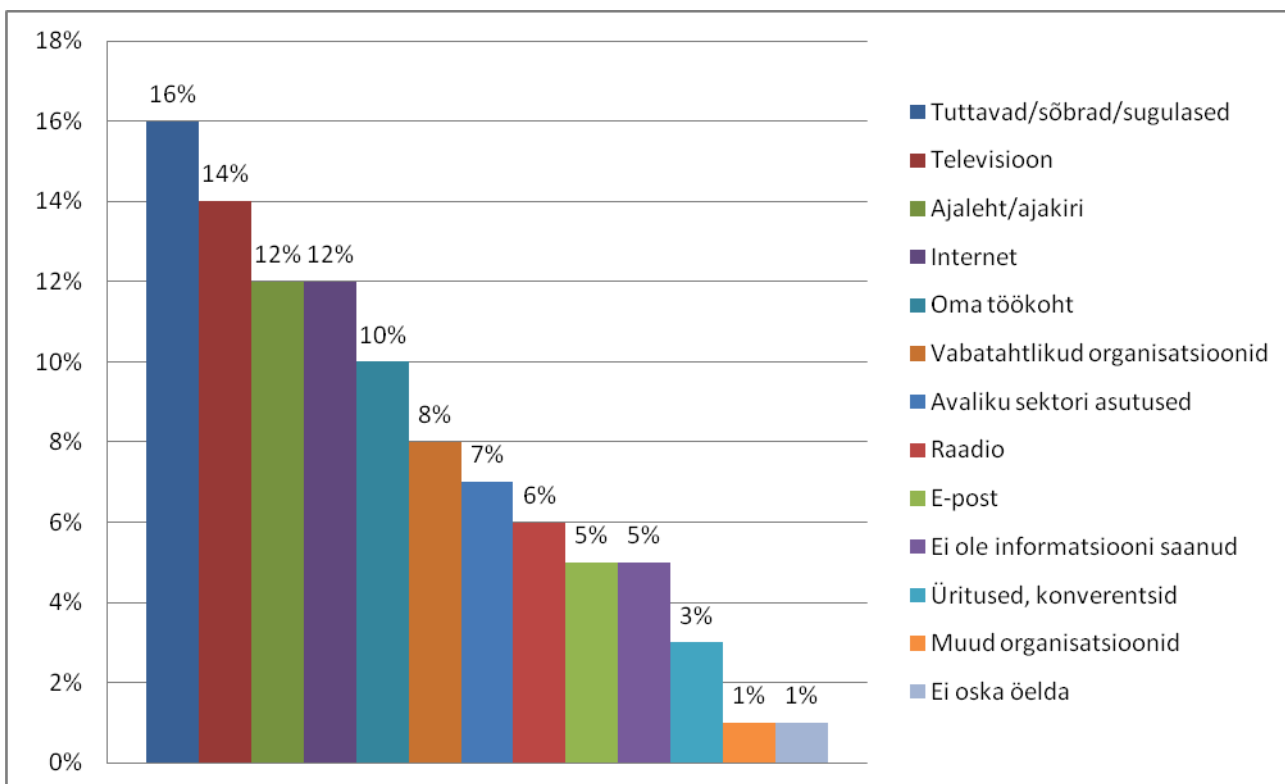
Joonis 8. Milliseks Te üldiselt hindate oma senist kogemust vabatahtlikuna tegutsemisel? (%)



Joonis 9. Kui Te ei ole osalenud vabatahtlikus tegevuses, siis kas oskate öelda, mis põhjustel? (%)

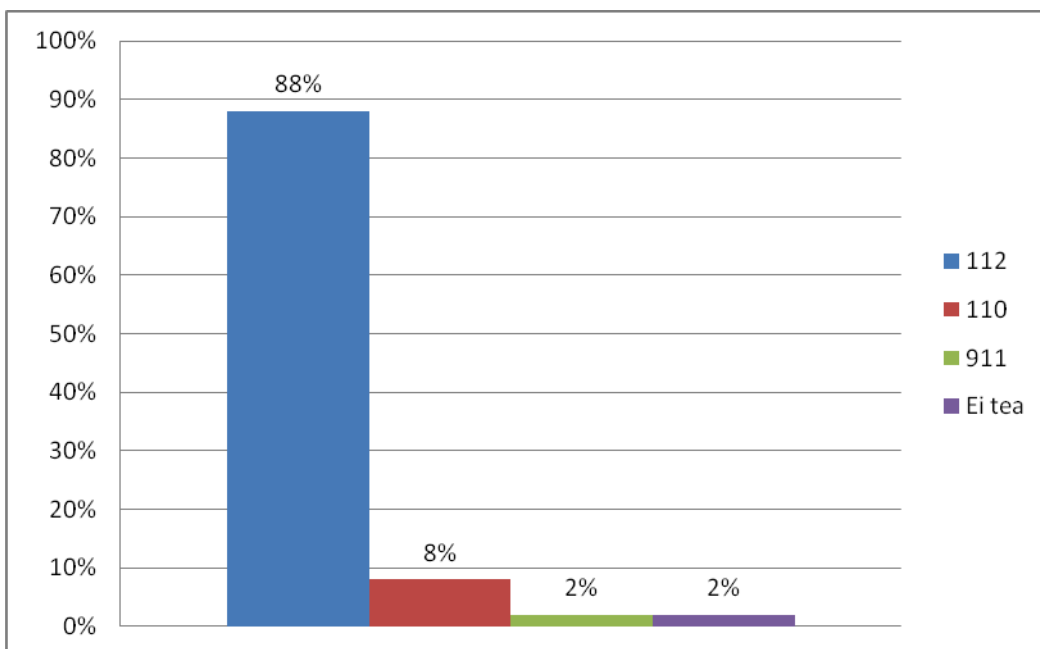


Joonis 10. Kuivõrd tõenäoliselt Te osalete edaspidi vabatahtlikus tegevuses? (%)

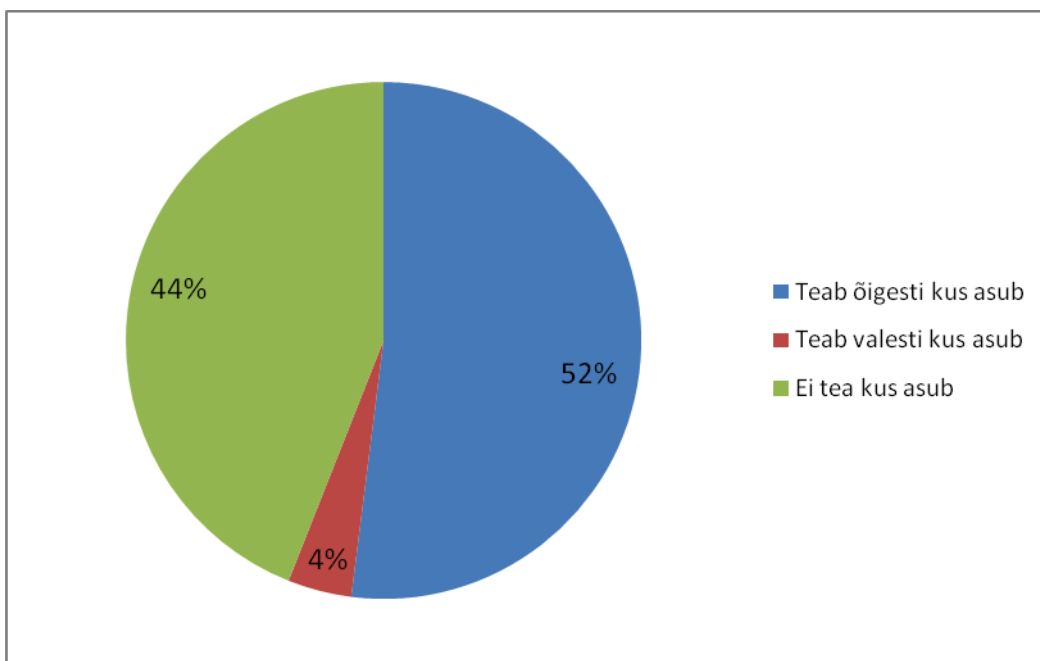


Joonis 11. Kust Te olete vabatahtliku tegevuse kohta peamiselt informatsiooni saanud? (%)

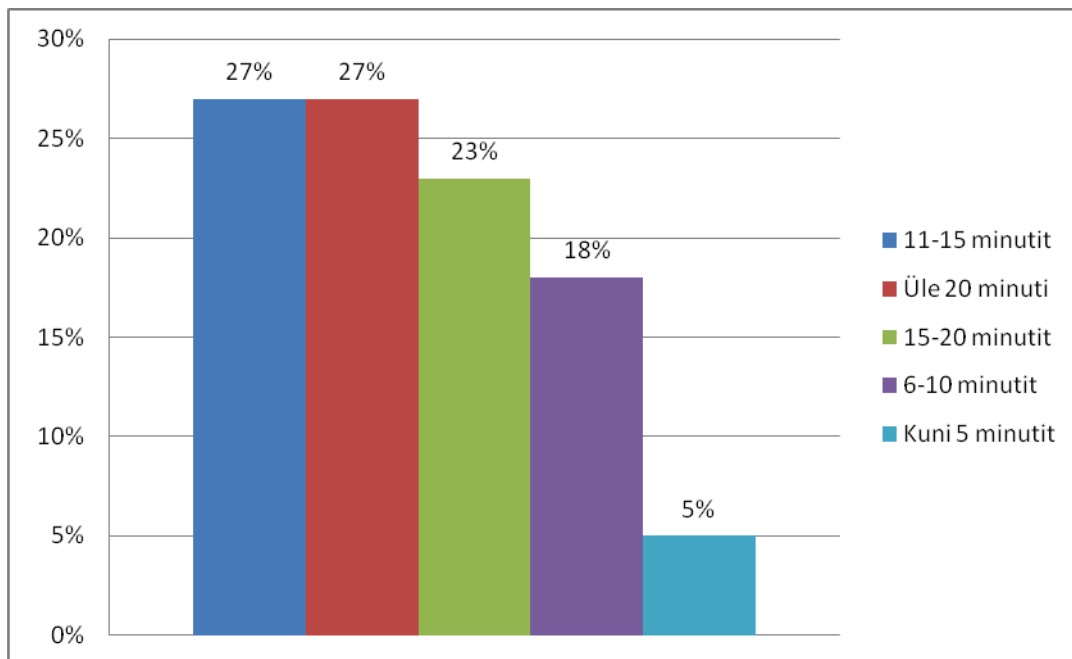
3.2.2 Elanikkonna ohutusteadlikkus ja õnnetusolukordades abi saamine.



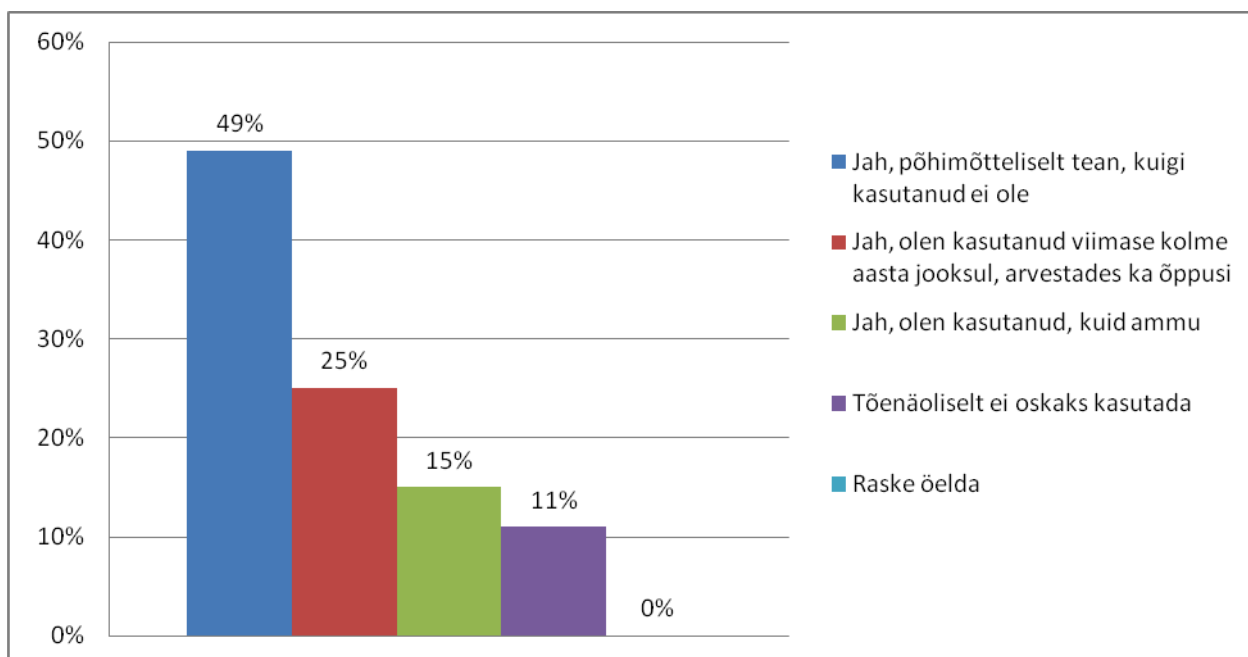
Joonis 12. Millisele numbrile Te helistaksite tulekahju korral? (%)



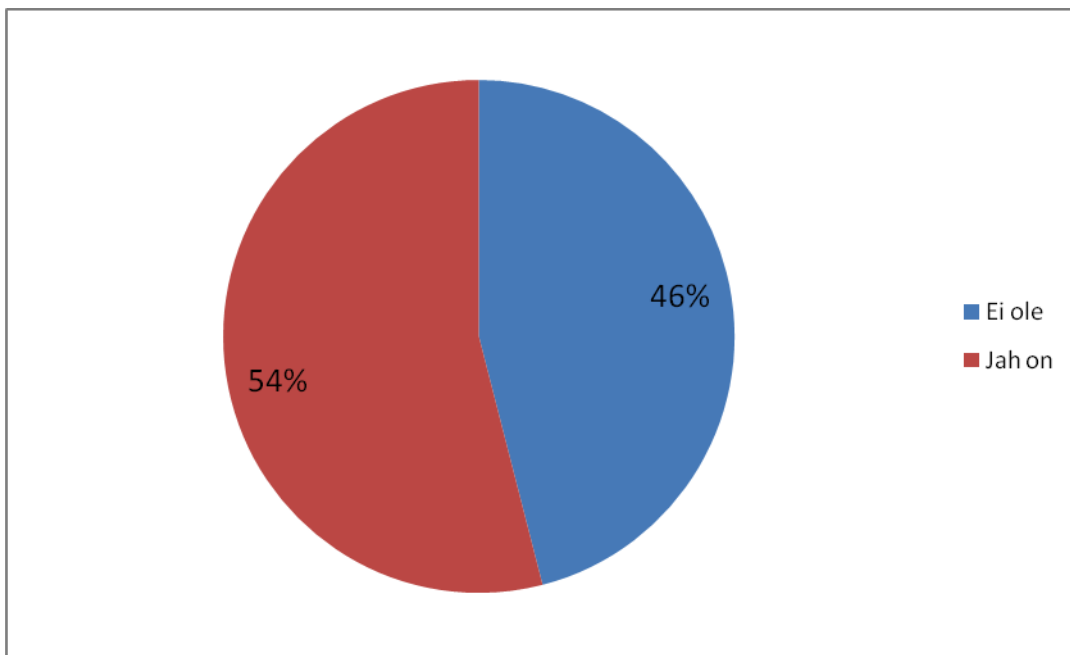
Joonis 13. Kas teate, kus asub Teie kodule kõige lähem tuletõrjekomando? (%)



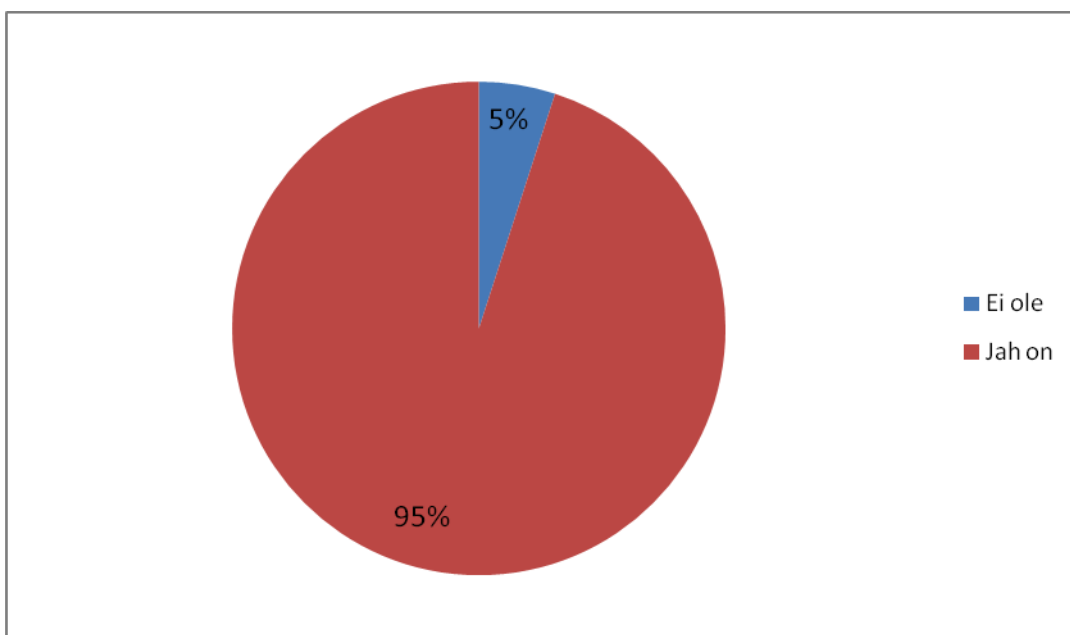
Joonis 14. Palun hinnake, kui kiiresti jõuab õnnetuse korral Teile appi lähema tuletõrjekomando päästemeeskond? (%)



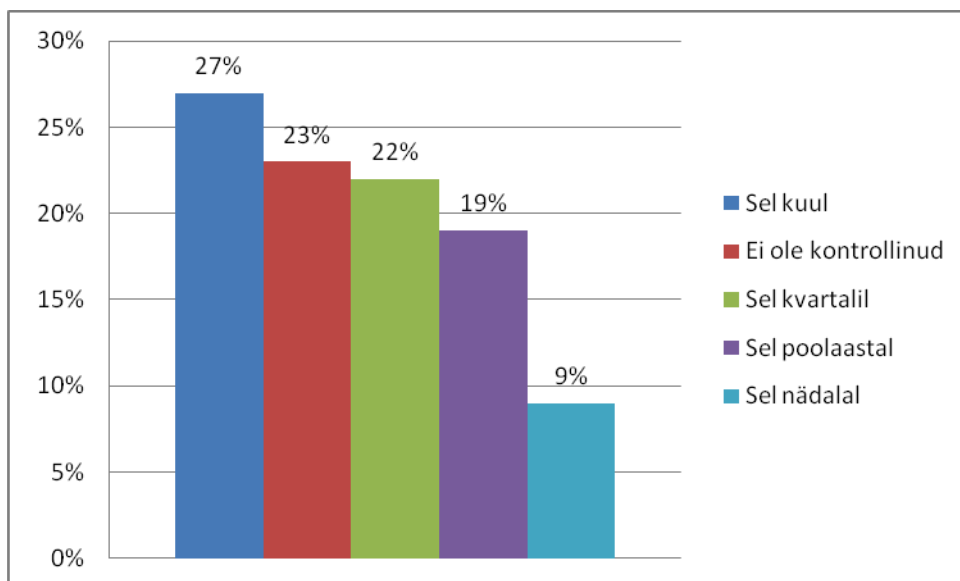
Joonis 15. Kas Te oskate vajadusel kasutada tulekustutit? (%)



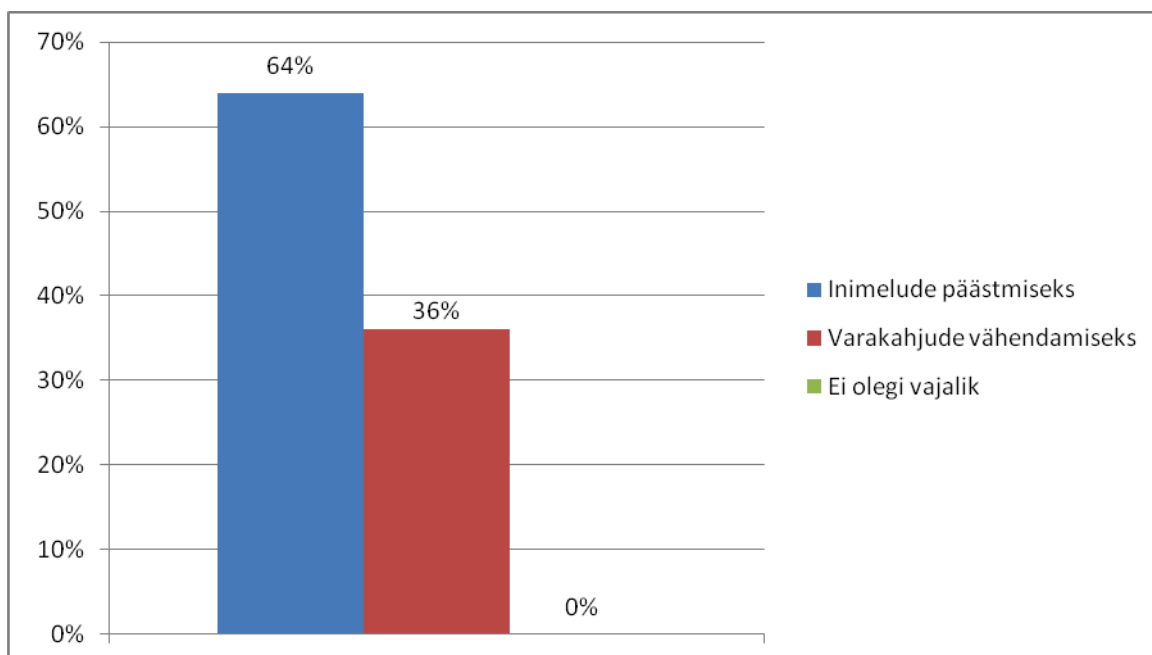
Joonis 16. Kas Teie kodus (praeguses eluruumis) on tulekustuti? (%)



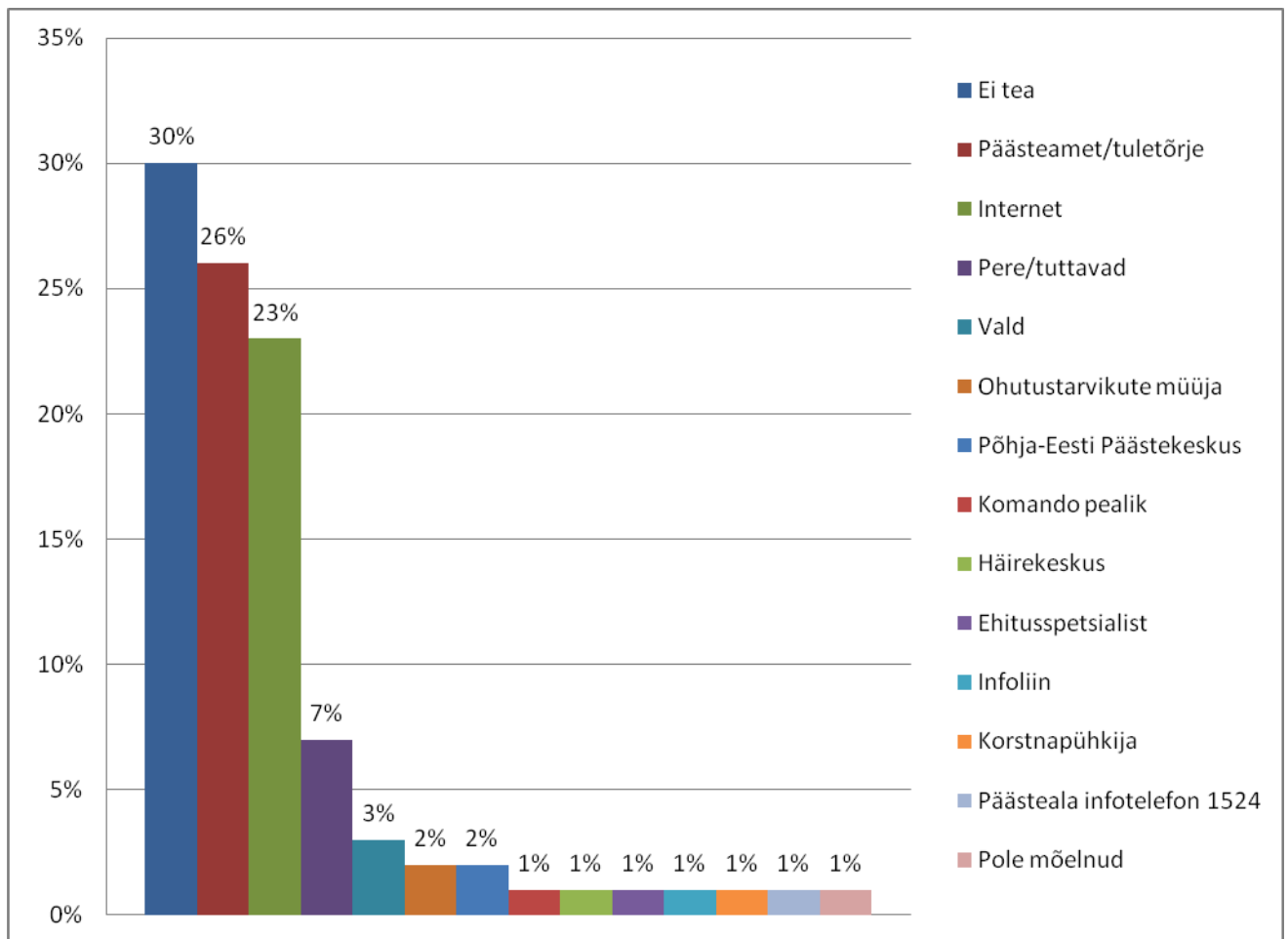
Joonis 17. Kas teie kodus (praeguses eluruumis) on suitsuandur? (%)



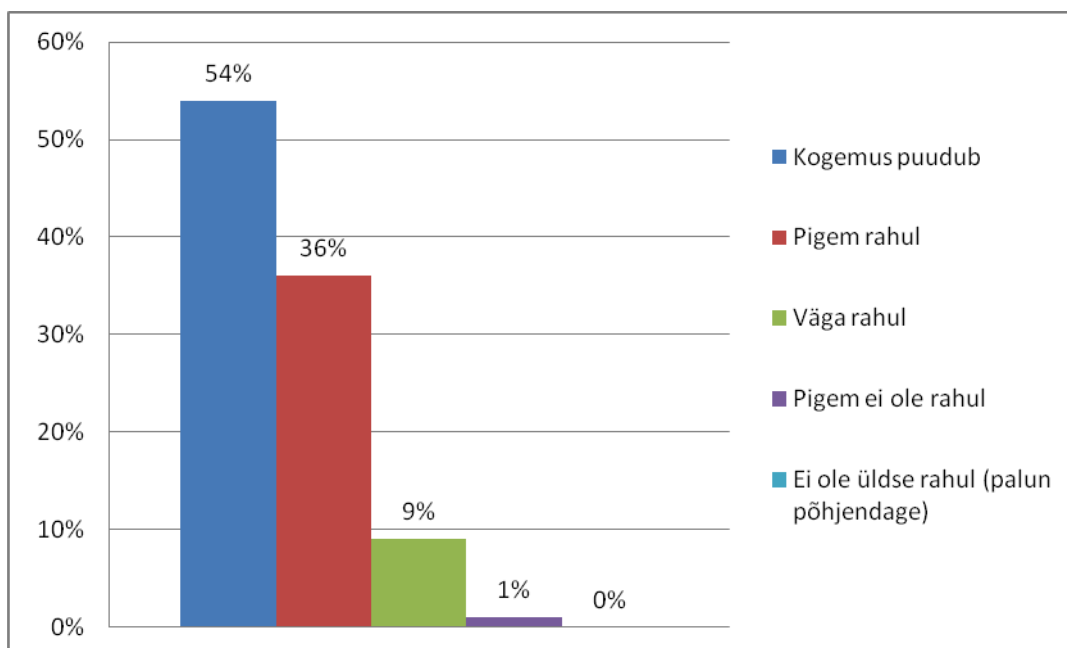
Joonis 18. Kui Teil on paigaldatud suitsuandur, siis millal Te viimati kontrollisite selle töökorrasolekut? (%)



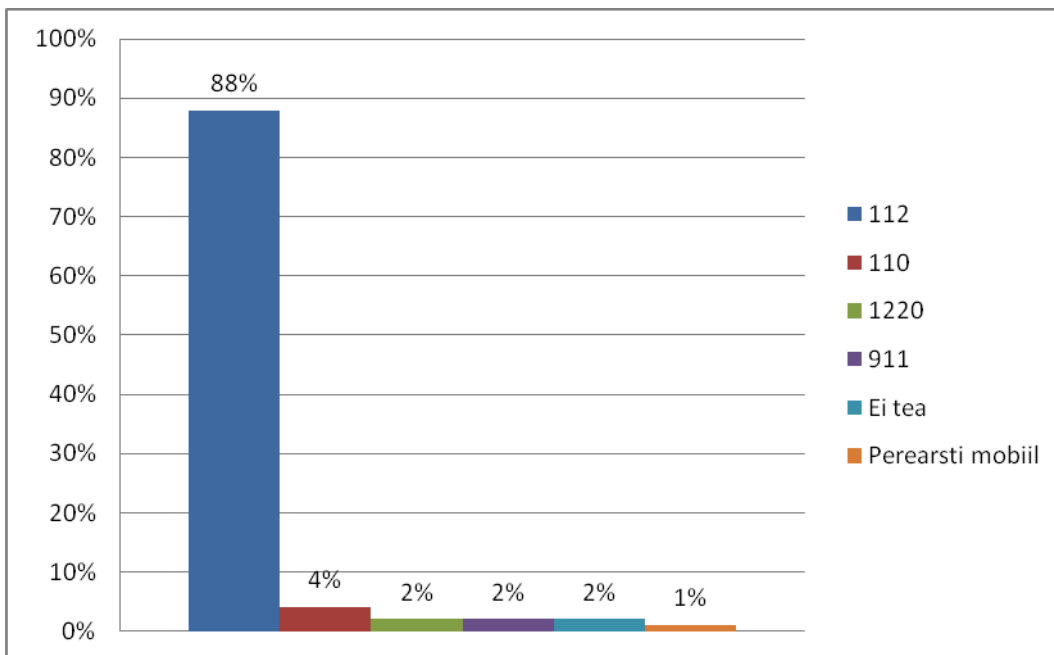
Joonis 19. Milleks on Teie hinnangul vajalik suitsuandur? (%)



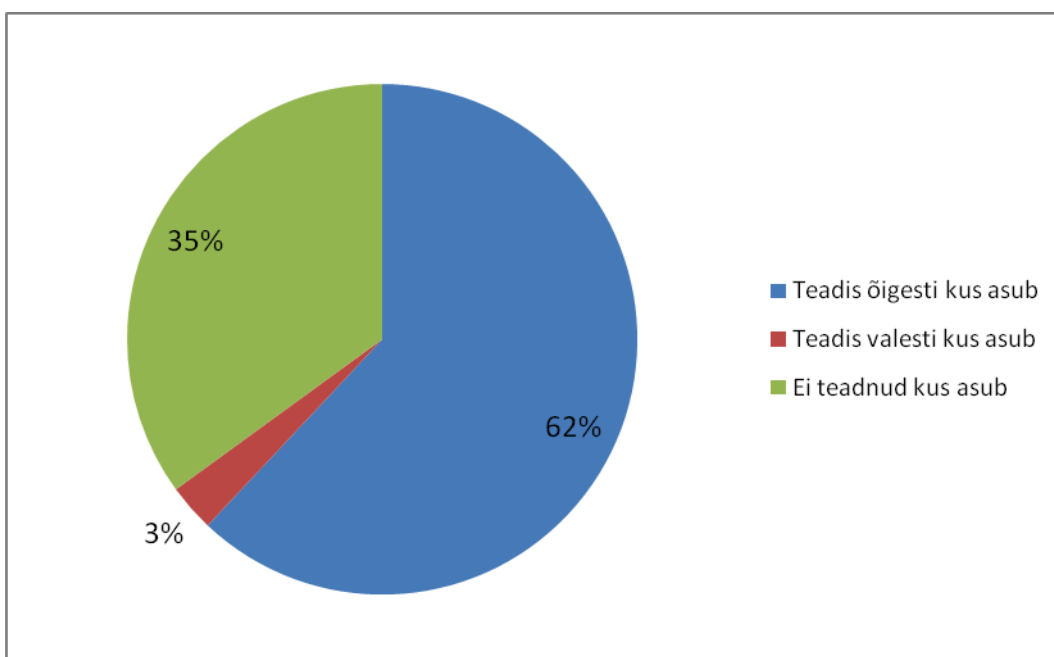
Joonis 20. Kelle poole pöördate, kui soovite saada informatsiooni tuleohutuse küsimuste kohta? (%)



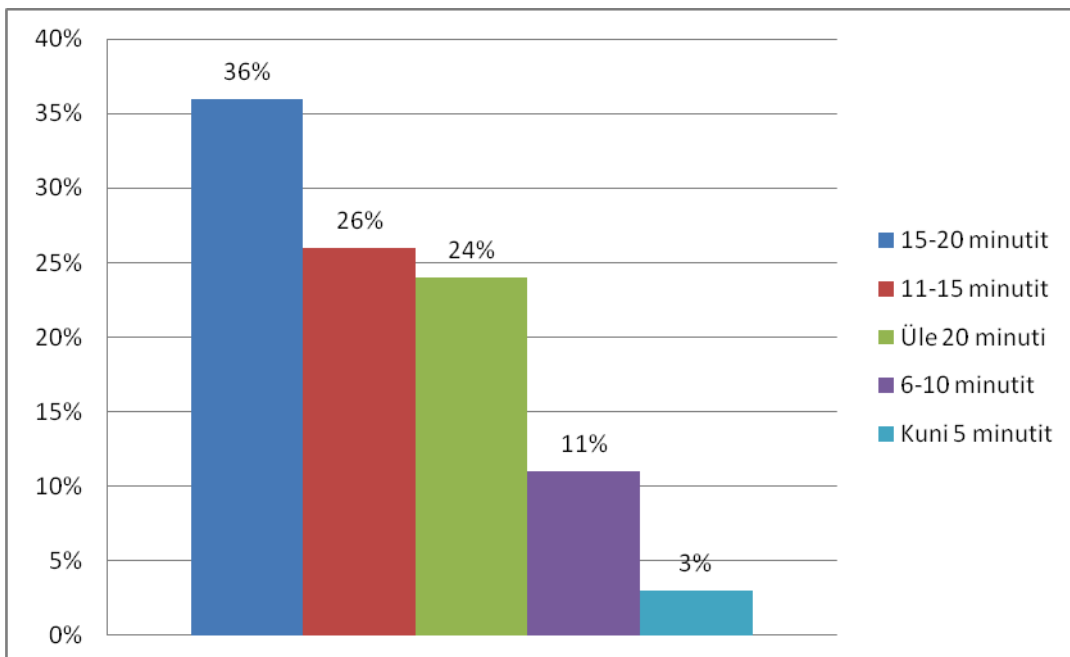
Joonis 21. Kuidas olete rahul tuletõrje tegevusega õnnetuste korral? (%)



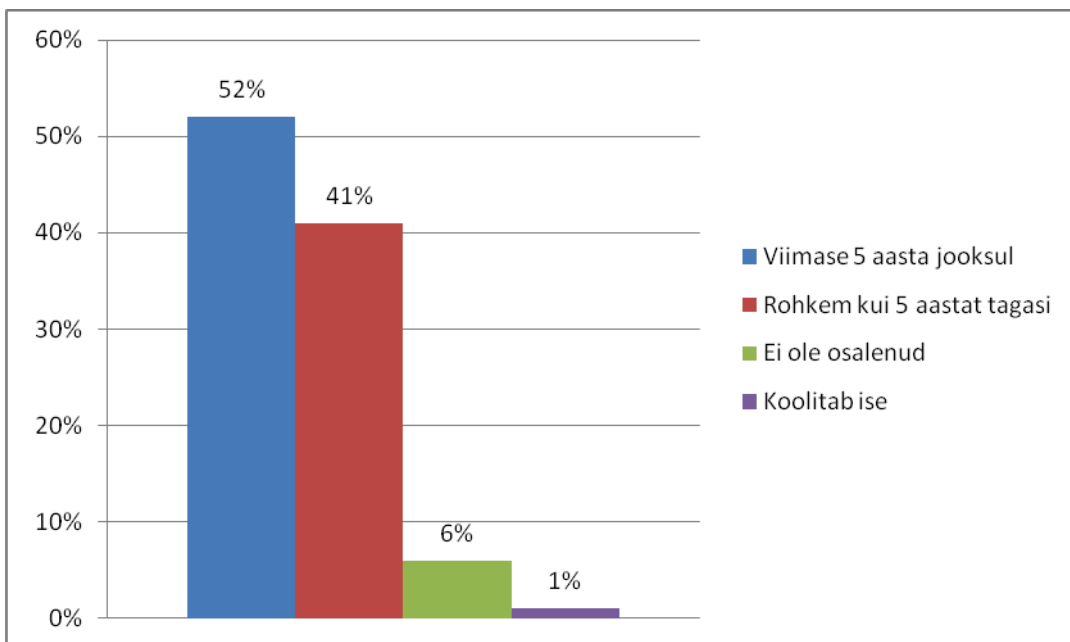
Joonis 22. Millisele numbrile helistaksite Te tervisega seotud hädaolukorra puhul? (%)



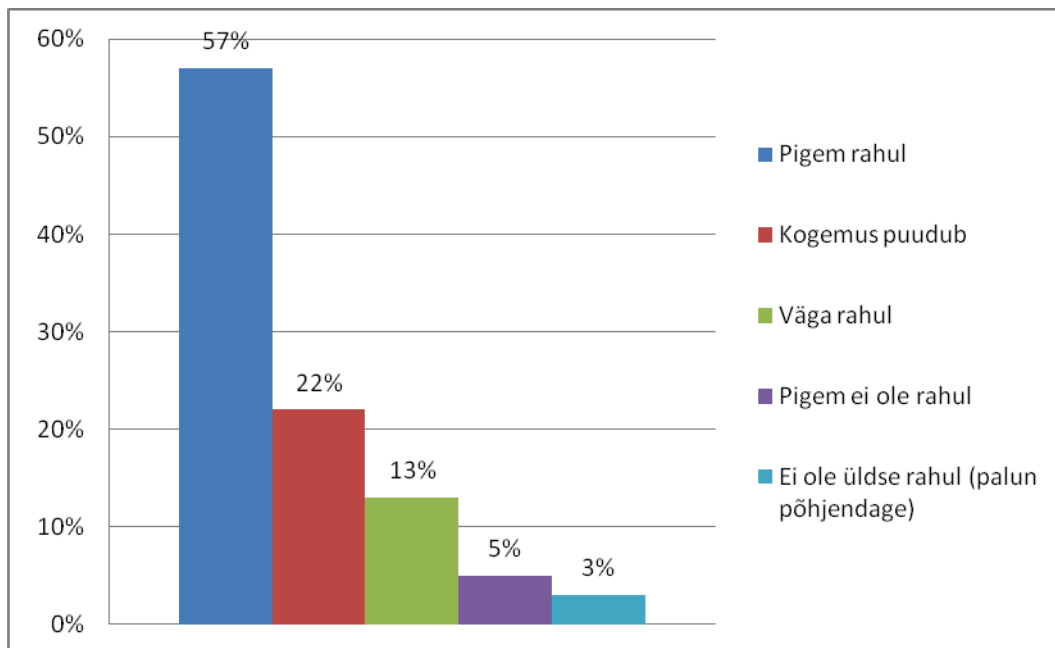
Joonis 23. Kas teate, kus asub Teie kodule kõige lähem kiirabi brigaad? (%)



Joonis 24. Palun hinnake, kui kiiresti jõuab õnnetuse korral Teile appi lähema kiirabibrigaadi päästemeeskond? (%)



Joonis 25. Millal osalesite viimati esmaabi alasel koolitusel? (%)



Joonis 26. Kuidas olete rahul kiirabi tegevusega? (%)

Põhjenduseks, miks ei olda kiirabi tööga rahul, toodi ajakulu nii kiirabibrigaadi kohalejõudmisel kui ka väljakutse vajaduse selgitamisel ning kiirabitöötajate ükskõikne suhtumine:

„Meieni jõudmine võttis kohutavalt aega! Sai kirjeldatud küll, kuidas tulla, aga brigaad hakkas omaalgatuslikult teist ja lühemat teed otsima ja eksisid ära.“

„Abikaasale kiirabi kutsumine ja vajaduse selgitamine oli suht keerukas, võttis hästi palju aega. Kui kiirabi lõpuks kohale tuli, siis esmalt käitusid arstid hästi ebameeldivalt ja sundisid inimest ise liikuma, istukile tõusma. Seda oli hästi halb kõrvalt vaadata. Mees oli põrandal lamanud liikumatult juba üle 4 tunni. Lõpuks ikka mõistsid, et tegemist ei ole vale väljakutsega ja hakkasid toimetama ja said ta kandraami abil kiirabi autosse, tehti mitmed valuvaigistavad süstid ja viidi haiglasse. Haiglas tehti ka röntgen, süstiti veel valuvaigisteid ja öeldi, et rohkem nad midagi teha ei saa. Radikuliidi haigus on nii kaugale läinud, et on vajalik opereerida. Olime päris probleemi ees, et kuidas lamavat meest südaösel haiglast koju transportida, haigla poolt variante ei pakutud. 48.a. mees on olnud eluaeg väga korralik maksumaksja ja koges väga ebameeldivat suhtumist esmakordsel arstiabi abivajadusel. Jah, siis tekivad igasugused küsimused, et mis toimub? Aga küsimuseks see jääbki.“

4. KOKKUVÕTE JA JÄRELDUSED UURINGU TULEMUSTEST

Teemade ülevaatlikkuse eesmärgil on põhilised uuringu tulemused ära toodud punktidenä.

Vabatahtlik tegevus

- 74% vastanutest osaleb vähemal või rohkemal määral vabatahtlikus tegevuses.
- Uuringust selgus, et kõige rohkem vabatahtliku tööga tegelenud inimestest oli seotud külaliikumise/kohaliku elu edendamiseä. Kõige vähem (3% vastanutest) oli tegutsenud tervishoiu alal.
- Peamiseks põhjuseks, miks oldi vabatahtlikus tegevuses osaletud, toodi soov panustada ühiskonda.
- Kõige olulisemaks vabatahtliku töö juures peeti teiste aitamist. Nii arvas 13% vastanutest. Kõige vähem oluliseks peeti tunnustuse saamist (2% vastanutest).
- Enamasti (42% juhtudest) kulutati vabatahtlikule tööle kuu lõikes kuni 5 tundi. 25 ja enam tundi kulutas 14% vastanutest.
- Senist kogemust vabatahtlikuna tegutsemisel hinnati enamasti pigem positiivseks. Väga negatiivset hinnangut vabatahtlikule tegevusele ei antud.
- Need, kes ei olnud vabatahtlikus töös osalenud (36% vastanutest), töid peamiseks põhjuseks huvipakkuvate võimaluste puudumist (20% vastanutest). 16% vastanutest ei teadnud ää kus saab vabatahtlikuna panustada.
- Suurem osa vastanutest arvas, et edaspidi nad pigem osalevad vabatahtlikus tegevuses. Kindlalt eitavat vastust tuleviku osas seoses vabatahtliku tegevuseä ei antud.
- Peamiseks allikateks, kust vabatahtliku tegevuse kohta informatsiooni saadi, olid tuttavad/sõbrad/sugulased (16%), televisioon (14%), äjalehed/äjakirjad (12%) ja Internet (12%). 5% vastanutest ei olnud informatsiooni saanud.

Elanikkonna ohutusteadlikkus ja õnnetusolukordades äbi saamine

- Uuringust tuli välja, et enamus vastanutest (88%) helistaksid tulekahju puhkemise korral numbrile 112. 8% valiks selle asemel numbril 110 ning 2% numbril 911. Vastanutest 2% ei teaks, kuhu tulekahju korral helistada.
- Lähima tuletõrjekomando asukohta arwab teadvat 56% vastanutest. Nendest 4% teab ää valesti. 44% vastanutest tunnistas, et ei tea lähima tuletõrjekomando asukohta.
- Tuletõrjekomando päästemeeskonna kohalejõudmise äjaks hinnati enamasti kas 11-15 minutit või üle 20 minuti (kummalgi juhul 27% vastustest). 5% uskus, et päästekomando jõuab nendeni alla 5 minutiga.
- Enamus vastanutest (49%) teadis põhimõtteliselt, kuidas tulekustutit kasutada, kuigi ise kasutanud ei olnud. 11% uskus, et ei oskaks tulekustutit vajaduse korral kasutada.

- Oma praeguses eluruumis oli 95% vastanutest suitsuandur ning 54% ka tulekustuti. Enamus vastanutest oli suitsuanduri töökorras olekut kontrollinud küsimustikule vastamisega samal kuul. Suitsuandurit ei olnud kontrollinud 23% vastanutest. Suitsuanduri olulisimaks funktsiooniks peeti inimeste päästmist (64% vastustest).
- Suurem osa inimestest (30%) ei teaks, kuhu pöörduda tuleohutuslaste küsimustega. 26% vastanutest pöördusid Päästeameti/tuletõrje poole ning 23% uuriks Internetist.
- Enamikul vastanutest puudus kogemus seoses tuletõrje tegevusega õnnetuste korral. 36% vastas aga, et nad on sellega pigem rahul. Täiesti mitterahulolevaid vastuseid ei antud.
- Terviseiga seotud hädaolukorra puhul helistaksid enamus vastanutest (88%) numbril 112. 4% valiks numbri 110, 2% 1220 ning 911 ja 1% helistaks oma perearsti mobiiltelefonile. Vastanutest 2% ei teaks millisele numbrile terviserikke korral helistada.
- Lähima kiirabibrigaadi asukohta arvas teadvat 65% vastanutest, kellest 3% teadis aga valesti. 35% vastanutest tunnistas, et ei tea, kus asub nende kodule lähim kiirabibrigaad.
- Lähima kiirabibrigaadi kohalejõudmise ajaks hindas enamus vastajatest (36%) rohkem kui 20 minutit. 3% uskus, et kiirabibrigaad jõuab häda korral nendeni alla 5 minutiga.
- Suurem osa vastanutest (52%) oli läbinud esmaabikoolituse viimase 5 aasta jooksul, 6% ei olnud esmaabikoolitustel osalenud ning 1% viib koolitusi ise läbi.
- Enamus vastanutest (57%) oli kiirabi tööga pigem rahul, kuid 3% tunnistas, et ei ole üldse rahul, tuues põhjuseks ajakulu nii kiirabibrigaadi kohalejõudmisel kui ka väljakutse vajaduse selgitamisel ning kiirabitöötajate ükskõikse suhtumise.

Järeldused

Võib öelda, et vastanute osalus vabatahtlikus tegevuses on üsna suur. Samas arvestades valimi iseloomu, on tegemist kohalikul tasandil aktiivsete elanikega ja seega on see üsna ootuspärane. Positiivne on see, et enamus vastajatest tunneb huvi vabatahtliku tööga jätkamise osas ehk siis saadud kogemused on positiivsed ja innustavad edasi tegutsema. Negatiivsena võib välja tuua info vähese leviku vabatahtliku töö võimaluste osas, eriti on arenguruumi vabatahtlastel endil, kes saaksid oma tegevust aktiivsemalt tutvustades juurde uusi vabatahtlikke. Alahinnata ei saa ka KOV-i rolli, resümeerides Rein Ruutsoo artiklit „Kodanikeühiskond, kolmas sektor ja sotsiaalne kapital“ (Riigikogu Toimetised, 2001, nr 3), siis saab kohaliku omavalitsuse eesmärk olla oma valitsemispiirkonna kogukondade kujundamine niisugusteks, et need oleksid ise suutelised looma võimalusi oma liikmete osalemiseks, soodustaksid tugevale kogukonnale iseloomulike omaduste ja eneseabi toetavate väärtuste kujunemist ja aitaksid kõrvaldada eneseabi toimimist piiravaid tegureid. Ligi 10 aastat tagasi kirja pandu on ka täna äärmiselt aktuaalne KOV-i ülesanne, millega paraku piisava tõsidusega ei tegeleta.

Soov head teha ja teisi aidata on peamiseks motivatsiooniks vabatahtliku töö tegemisel. Enesetäiendamine ja uute kogemuste omandamine on teisejärguline. See on märk tõelisest heategevuslikust vabatahtlikust tööst, kus isiklik kasu jääb tahaplaanile.

Selgus, et ajakulu vabatahtlikule tööle ei ole projekti piirkondades küllaltki suur, enamusel 5 tundi kuus. Usutavasti ka siin saavad ühendused olukorda muuta, kui teavitatakse rohkem vabatahtliku töö võimalustest. Kuigi suurem osa vastanutest osalevad ühenduste tegevuses, siis arvestades reaalset ajakulu sellele võib neid pidada ka mõnevõrra passiivseteks liikmeteks.

Hädaabi numbrit teab 88% vastanutest ja see tulemus on üsna sarnane Elanikkonna tuleohutuse seirega oktoobrist 2008 (Päästeamet) ja EMORi 2009. aasta uuringuga. Samas pakutud vastusevariant 911 annab mõista, et teavitustööga tuleb aktiivselt jätkata.

Pooltel vastajatest puudub kogemus tuletõrje tegevusest. Samas arvavad pooled vastajad, et tuletõrje kohalejõudmiseks kulub ligi 20 minutit. Suurem osa vastajatest on tuletõrje tegevusega rahul, kuigi enamusel neist pole selles osas kogemusi olnud. Ehk siis tuletõrjel ja tuletõrjujatel on elanikkonna hulgas hea maine ja kõrge usaldus.

Väga suur on nende hulk, kes omab kodus lisaks suitsuandurile ka tulekustutit. Tulekustuti ei oma küll rolli tulekahjude ära hoidmisel, kuid siiski märgib elanike teadlikkust võimalikust ohust. Näiteks dokumendis „Turvalisuspoliitika 2010. Kokkuvõte „Eesti turvalisuspoliitika põhisuunad aastani 2015“ täitmisest“ on välja toodud, et tulekustutit omab 23% elanikkonnast. Käesolevas uuringu raames on saadud info, et tulekustuteid omab 54% vastanutest, mis on olulisel määral kõrgem näitaja. Uuringute erinevate meetodikate tõttu ei ole need tulemused siiski võrreldavad.

Rohkem omatakse kogemusi kiirabi teenuse kasutamisel ja sellega ollakse ka üldjoontes rahul. Sarnased on ka üleriigilise uuringu „Patsientide hinnangud tervisele ja arstiabile“ (läbi viidud oktoober-november 2008). Üleriigilise uuringu tulemused näitavad 59%st rahuolu kiirabi tööga, rahulolematuse põhjused on ka sarnased – kiirabi ei sõitnud kohale (8%), ülbus, ükskõiksus (7%), ebakompetentsus (2%).

Positiivne on asjaolu, et üle poolte vastanutest on esmaabi õpet saanud viimase viie aasta jooksul, mis annab aluse hinnata nende oskusi esmaabi andmisel heaks. Ka kiirabi kutsumise osas ei ole pilt elanikele ühene, on ka neid, kes ei tea üldse, kust võiks abi otsida tervisehäda puhul.

Uuringu tulemused annavad info, et vaja on rohkem teha selgitus- ja teavitustööd ja seda nii päästevaldkonna teadlikkuse suurendamiseks kui ka vabatahtliku töö propageerimiseks. Tundub, et on olemas suur ressurss vabatahtliku töö huvilisi, kuid MTÜd ei kasuta seda piisavalt. Vähene teadlikkus abisaamise võimalusest võib kriitilisel hetkel saada saatuslikuks, seega peavad päästevaldkonna organisatsioonid tegelema järjepideva elanike informeerimisega abi saamise võimalusest.

Kasutatud kirjandus

Uuringud ja analüüsid:

- Põhja-Eesti Päästkeskuse statistikaraamat 2008
http://www.pepk.ee/public/resources/editor/File/statistikaraamat_2008.pdf
- Põhja-Eesti Päästkeskuse statistikaraamat 2009
<http://www.pepk.ee/public/resources/editor/File/statistikaraamat2009.pdf>
- Põhja-Eesti Päästkeskuse statistikaraamat 2005-2007
http://www.pepk.ee/public/resources/editor/File/paastekeskus/PEPK_Statistika_RAAMAT_2005_2007_vol8.pdf
- Küsitlus- ja statistikaandmed mittetulundusühenduste ja nende osalejate kohta 2004-2007. Koostajad M. Lagerspetz, K. Hinno, T. Vallimäe Tallinn 2009,
- Elanikkonna tuleohutuse seire. 2008. Päästeamet www.rescue.ee
- Turvalisuspoliitika 2010. Kokkuvõte „Eesti turvalisuspoliitika põhisuunad aastani 2015“ täitmisest. Siseministerium
- Patsientide hinnangud tervisele ja arstiabile (läbi viidud oktoober-november 2008). Sotsiaalministerium
http://www.sm.ee/fileadmin/meedia/Dokumendid/Tervisevaldkond/Uuringud_ja_analuusid/Patsientide_rahulolu_2008.pdf
- Rikmann, E., Ümarik, M., Joons, S., Lagerspetz, M. 2005 Kodanikualgatuse institutsionaliseerimine Eestis: organiseerumise struktuur ja ressursid. Uurimusraport. Tallinn: Tallinna Ülikooli Eesti Humanitaartinstituut.
- Ruutsoo, R. Riigikogu Toimetised, 2001, nr 3. Artikkel „Kodanikeühiskond, kolmas sektor ja sotsiaalne kapital“ <http://www.riigikogu.ee/rito/index.php?id=11838>
- Lagerspetz, M., Hinno, K., Joons, S., Rikmann, E., Sepp, M., Vallimäe, T. 2007. Isiku tunnuste või sotsiaalse positsiooni tõttu aset leidev ebavõrdne kohtlemine: elanike hoiakud, kogemused ja teadlikkus
http://www.sm.ee/fileadmin/meedia/Dokumendid/Sotsiaalvaldkond/kogumik/Isiku_20tunnuste_20v_C3_B5i_20s_C3_B5tsiaalse_20positsiooni_20t_C3_B5ttu_20aset_20leidev_20ebav_C3_B5rdne_20kohtlemine_20Uuringuraport_1_.pdf

Strateegiadokumendid:

- Eesti Kodanikuühiskonna Arengu Kontseptsioon, 2002
- Vabatahtliku Tegevuse Arengukava 2007-2010

Lisa nr 1

Uuringu läbiviimisel kasutatud küsimustik.

Lugupeetud vastaja, pöördume Teie poole Eesti Naabrivalve Ühingust ja palume täita alljärgnev küsimustik, mis on meile abiks projekti „Vabatahtlikel baseeruva tugiteenuse arendamine hajaasustuses“ elluviimiseks.

Projekti eesmärk on turvalise elukeskkonna tagamine üksi elavatele ja puuetega inimestele, õnnetuste kiire avastamine läbi mobiilsidel tugineva valvesüsteemi ning sellele järgnev kiire ja operatiivne reageerimine kaasates vabatahtlikke organisatsioone ja üksikisikuid.

1. Vanus
2. Sugu
 - Mees
 - Naine
3. Sotsiaalne staatus
 - Iseendale töötaja ehk ettevõtja
 - Palgatöötaja
 - Lapsehoolduspuhkusel
 - Töötu, tööotsija
 - Pensionil
 - Kodune
 - Õpilane, üliõpilane
 - Muu

KÜSIMUSED VABATAHTLIKU TEGEVUSE KOHTA

1. Vabatahtliku tegevuse all mõeldakse oma aja, energia või oskuste pakkumist vabast tahtest ja rahalist tasu saamata peamiselt avalikes huvides ja ühiskonna heaks, kuid ka teiste heaks tehtavaid tegevusi. Oma pereliikmete abistamist ning rahalisi või esemelisi annetusi ei loeta vabatahtlikuks tegevuseks. Mõeldes nüüd viimasele 12 kuule, siis kas Te olete sellisel juhul vabatahtlikus tegevuses osalenud?

Kui vastate EI, siis minge edasi punkti e.

- a. Kui jah, siis missuguse tegevusega Te seotud olite? (valige loetelust sobivad vastusevariandid)
 - Sotsiaalne või majanduslik areng
 - Tervishoid
 - Sotsiaaltöö, sh tõrjutud gruppidega tegelemine, nt töötud, ...
 - Noorsootöö, nt noortejuhid, noortekeskused jms

- Korrakaitse/sisejulgeolek, nt naabrivalve, kaitseliidus ...
 - Sport ja kehakultuur, nt spordiseltsid, spordiüritused jms
 - Kultuur ja kunst, nt kultuuriseltsid
 - Laste ja noorte huvide kaitse, nt koolide ja laste hoolekogud, ...
 - Haridus ja teadus
 - Loomakaitse
 - Külaliikumine/ kohaliku elu edendamine
 - Keskkonnakaitse, loodushoid
 - Heategevus
 - Eakate abistamine
- b. Kas Te tegutsesite selles valdkonnas mõne organisatsiooni kaudu või omaalgatuslikult? (valige loetelust sobivad vastusevariandid)
- nii omaalgatuslikult kui organisatsiooni kaudu
 - kodanikuühenduse kaudu
 - avaliku sektori asutuse kaudu
 - omaalgatuslikult
- c. Kas oskate öelda, mis põhjustel olete vabatahtlikus tegevuses osalenud? (valige loetelust sobivad vastusevariandid)
- Teil on vabatahtlikuks tööks piisavalt aega
 - See valdkond on Teie jaoks huvipakkuv
 - Soovite panustada ühiskonda
 - Hea eeskuju olemasolu
 - Positiivne kogemus
 - Muu (palun täpsustage)
- d. Vabatahtlikuna tegutsedes on Teie jaoks oluline ... (valige loetelust sobivad vastusevariandid)
- Tunda ennast vajalikuna
 - Lahendada isiklikus ja lähedaste elus ettetulnud probleeme/küsimusi
 - Veeta oma aega kasulikult
 - Aidata teisi
 - Saada oma tegemistest ja saavutustest rahulolu/õnne
 - Võimalus veeta meeldivalt aega teiste inimestega
 - Võimalus suhelda teiste inimestega
 - Saada uusi tutvusi, luua kontakte
 - Saada juurde teadmisi/kogemusi või areneda
 - Parandada oma võimalusi teha meelepärast tööd
 - Panna ennast proovile mõnes uues valdkonnas või tegevuses
 - Panustada eesti ühiskonna üldisesse arengusse
 - Anda oma panus valdkonnas, milles tegutsete

- Saada tunnustust
- e. Kas oskate öelda, mis põhjustel Te ei ole vabatahtlikus tegevuses osalenud? (valige loetelust sobivad vastusevariandid)
- Ei ole selleks aega leidnud
 - Pole selle peale mõelnud
 - Ei tea, kus saab vabatahtlikuna panustada
 - Pole leidnud võimalusi, mis huvi pakuksid
 - Ei soovi osaleda
 - Isiklikud probleemid (tervis, energia, julgus)
 - Sobiva seltskonna puudus
 - Negatiivne kogemus
 - Raha puudus
 - Eeskuju puudus
 - Muu
2. Palun hinnake ligikaudselt aega, mida olete kulutanud vabatahtlikule tööle kuu lõikes?
- Kuni 5 tundi
 - 6-15 tundi
 - 16-24 tundi
 - 25 ja rohkem tundi
 - Ei ole aega kulutanud
3. Milliseks Te üldiselt hindate oma senist kogemust vabatahtlikuna tegutsemisel?
- Väga positiivseks
 - Pigem positiivseks
 - Pigem negatiivseks
 - Väga negatiivseks
 - Ei oska hinnata
4. Kuivõrd tõenäoliselt Te osalete ka edaspidi vabatahtlikus tegevuses?
- Kindlasti jah
 - Pigem jah
 - Pigem ei
 - Kindlasti mitte
 - Ei oska öelda
5. Kust Te olete vabatahtliku tegevuse kohta peamiselt informatsiooni saanud? (valige loetelust sobivad vastusevariandid)
- Televisioon
 - Ajaleht/ajakiri
 - Internet

- Raadio
- Tuttavad/sõbrad/sugulased
- Avaliku sektori asutused
- Vabatahtlikud organisatsioonid
- Muud organisatsioonid
- Oma töökoht
- E-post
- Üritused, konverentsid
- Ei ole informatsiooni saanud
- Ei oska öelda

ELANIKKONNA OHUTUSTEADLIKKUS JA ÕNNETUSOLUKORDADES ABI SAAMINE

1. Millisele numbrile Te helistaksite tulekahju korral?
 - Tean, see asub ...
 - Ei tea
2. Kas teate, kus asub Teie kodule kõige lähem tuletõrjekomando?
 - Tean, see asub ...
 - Ei tea
3. Palun hinnake, kui kiiresti jõuab õnnetuse korral Teile appi lähema tuletõrjekomando päästemeeskond?
 - Kuni 5 minutit
 - 6 – 10 minutit
 - 11 – 15 minutit
 - 15 – 20 minutit
 - Üle 20 minuti
4. Kas Te oskate vajadusel kasutada tulekustutit?
 - Jah, olen kasutanud viimase kolme aasta jooksul, arvestades ka õppusi
 - Jah, olen kasutanud, kuid ammu
 - Jah, põhimõtteliselt tean, kuigi kasutanud ei ole
 - Tõenäoliselt ei oskaks kasutada
 - Raske öelda
5. Kas Teie kodus (praeguses eluruumis) on tulekustuti?
 - Ei ole
 - Jah, on
6. Kas teie kodus (praeguses eluruumis) on suitsuandur?
 - Ei ole
 - Jah on

7. Kui Teil on paigaldatud suitsuandur, siis millal Te viimati kontrollisite selle töökorrasolekut?
- Sel nädalal
 - Sel kuul
 - Sel kvartalil
 - Sel poolaastal
 - Ei ole kontrollinud
8. Milleks on Teie hinnangul vajalik suitsuandur?
- Varakahjude vähendamiseks
 - Inimelude päästmiseks
 - Ei olegi vajalik
9. Kelle poole pöördute, kui soovite saada informatsiooni tuleohutuse küsimuste kohta?
10. Millisele numbrile helistaksite Te terviseiga seotud hädaolukorra puhul?
11. Kas teate, kus asub Teie kodule kõige lähem kiirabikomando?
- Tean, see asub ...
 - Ei tea
12. Palun hinnake, kui kiiresti jõuab õnnetuse korral Teile appi lähema kiirabikomando päästemeeskond?
- Kuni 5 minutit
 - 6 – 10 minutit
 - 11 – 15 minutit
 - 15 – 20 minutit
 - Üle 20 minuti
13. Millal osalesite viimati esmaabi alasel koolitusel?