



Euroopa Liit  
Euroopa Sotsiaalfond



Eesti tuleviku heaks

## **Projekti „Vabatahtlikel baseeruva tugiteenuse arendamine hajaasustuses“ võrdlev analüüs**

Teostaja:

MTÜ Eesti Naabrivalve

Tatari 12, Tallinn

[www.naabrivalve.ee](http://www.naabrivalve.ee)

Tallinn 2011

**Projektile „Vabatahtlikel baseeruva tugiteenuse arendamine hajaasustuses“ järgnev analüüs.**

**Uuringus kasutatavad põhimõisted ja lühendid**

**KOV – kohalik omavalitsus**

**MTÜ – mittetulundusühing**

**PEPK – Põhja-Eesti Päästekeskus**

**Projektipiirkond – Kernu, Kiili ja Saue vallad**

**Projekt - Vabatahtlikel baseeruva tugiteenuse arendamine hajaasustuses projekt**

## **SISSEJUHATUS.**

Projekti planeerimine ja eeltöö algas 2009. aasta märtsi kuus. Põhja-Eesti Päästkeskuse spetsialistid leidsid, et õnnetuste hiline avastamine ning abi kaugus õnnetuse kohast on peamisteks põhjusteks, miks tuleõnnetustel on rasked tagajärjed. Selle probleemi leevendamiseks ja lahenduste otsimiseks alustati 2010. aasta jaanuaris projektiga „Vabatahtlikel baseeruva tugiteenuse arendamine hajaasustuses“. Projekti rahastab Riigikantselei läbi Tarkade otsuste fondi.

Projekti eesmärk on ära hoida õnnetuste kõige halvemad tagajärjed, mis lõppevad sageli inimese hukkamisega õnnetuse hilises staadiumis avastamise ja teavitamise tõttu. Tegemist on pilootprojektiga, mille raames soovitakse paigaldada ning hinnata GSM valve süsteemide ja vabatahtlike reageerimissüsteemi toimimise tõhusust.

Käesolev dokument on võrdlev analüüs, mis näitab, kas projekti abil on muutunud elanike hoiakud seoses vabatahtliku tööga, samuti teadlikkus päästevaldkonnast.

See uuring on kolmeosaline. Esimene osa kirjeldab tuletõrje ja kiirabi õnnetuste statistikat projekti piirkondades 2010. aastal ja muutusi võrreldes 2009. ja 2010. aasta vahel. Teine osa annab ülevaate muudatustest elanikkonna hoiakutes, mis puudutavad vabatahtlikku tööd, teadlikkust pääste-ja abivõimalusest ning rahulolu pääste-ja kiirabiteenustega. Kolmas peatükk teeb kokkuvõtte uuringutest ja võrdleb tulemusi. Käesolevas analüüsidokumendi ei ole kajastatud vabatahtlike organiseerumisvõimalusi üldisemalt ja vabatahtlikku tegevuse seadusandlikku tausta. Aastase perioodi jooksul ei ole toimunud muudatusi süsteemis ja sama analüüsi läbiviimine ei oleks otstarbekas. Uuringu viis läbi MTÜ Eesti Naabrivalve ajavahemikul 03.01-31.01.2011.

# **1. TULETÖRJE JA KIIRABI ÕNNETUSTE STATISTIKA PROJEKTIPIIRKONDADES 2010 AASTAL.**

## **1.1 Tuleõnnetused Tallinnas ja Harjumaal 2010. aastal.**

2010. aastal oli Põhja-Eesti Päästkeskuse teeninduspiirkonnas 8871 väljakutset, neist Tallinnas 6431 ja mujal Harjumaal 2440. Harjumaal oli möödunud aastal 1324 tulekahjukutset (s.o 54% kõigist kutsetest). Kõigist tulekahjukutsetest oli reaalseid tulekahjusid Tallinnas 1455 ja Harjumaal 604, see on vastavalt 41% ja 46% tulekahjukutsetest. Hoonetes ja rajatistes oli Tallinnas 448 tulekahju ja Harjumaal 271, neist kasutuseta hooneis vastavalt 107 ja 55 tulekahju. Võrreldes varasemate aastatega on vähenenud hoonete ja kasutuseta ehitiste tulekahjude arv.

Hoonetulekahjude peamised tekkepõhjused on aastate võrdluses jäänud samaks. Enim levinud põhjus on hooletus lahtise tulega ümberkäimisel, kokku 352 sündmust (Tallinnas 245 ja Harjumaal 107). Neist 18 küünla põletamist, millest kaks oli traagilise lõpuga. Võrreldes 2009. aastaga on küünaldest põhjustatud tulekahjude arv peaaegu kahekordistunud. Laste mängimine tulega on põhjustanud 13 tulekahju. Hooletust suitsetamisest põhjustatud tulekahjusid oli 94.

Teine suurem grupp, millest tulekahju alguse saab, on elekter, kokku 172 tulekahju (peamiselt rikked nii elektriseadmetes kui paigaldistes, 126 tulekahju).

Tulekahjudes hukkus möödunud aastal Tallinnas ja Harjumaal 19 inimest (10 Tallinnas ja 9 Harjumaal). Hukkunutest 12 (sh üks kuueaastane poiss) olid mehed ja seitse naised.

Meeste puhul paistis silma, et kaheksal juhul oli nende keskmine vanus 60 aastat. Naiste puhul oli vanus viiel juhul 66 aastat. Meeste osas oli üldine keskmine 49 aastat ja naistel 58 aastat. Tulekahju peamine tekkepõhjus hukkunutega tulekahjusündmuste koguarvust oli 74% hooletus lahtise tuleallika kasutamisel (nt sellest hooletul suitsetamisel üheksal korral ja küünla kasutamisest kahel korral). Suitsuanduri olemasolu fikseeriti üksnes neljal sündmusel ja kuuel korral ei olnud võimalik seda teha.

Põhja-Eesti Päästkeskuse teenindusallas sai tulekahjudes vigastada (st vajasid haiglaravi) 55 inimest, neist Tallinnas 37 ja Harjumaal 18. Haiglaravile viidi 28 meest, kolm neist vanemad kui 70 aastat; 18 naist, viis neist vanemad kui 70 aastat, viis koolipoissi ja kaks koolitüdrukut vanuses 13-17 aastat ning ühe ja kolmeaastane poiss.

## **1.2 Tuleõnnetused Kiili, Kernu ja Saue valdades 2010. aastal.**

### Kernu vald.

Kernu vald paistab teiste Harjumaal omavalitsustega võrreldes silma kõrge tulekahjukutsetega 1000 elaniku kohta. Selles arvestuses ollakse 16,5 kutsega esikohal ja see on ligi poole võrra rohkem kui keskmine maakonna kutsete arv, mis on 8,4 kutset. Tulekahjukutsete arv 2010 aastal oli 38, väljakutseid kokku oli 65. See on poole

võrra suurem, kui eelmisel aastal. Reaalseid tulekahjusid oli Kernus aasta jooksul 18, neist 9 toimus hoones.

Tulekahjudes vigastatuid Kernus 2010. aastal ei olnud. Tulekahjudes hukkus 1 inimene (vanus vahemikus 50-59 aastat).

#### Kiili vald.

Keskmine tulekahjukutsete arv 1000 inimese kohta on veidi üle keskmise – 9,2 kutset (keskmine 8,4).

Väljakutseid kokku oli Kiilist 68, neist 43 olid tulekahjukutsed. Reaalseid tulekahjusid oli 14, 8 juhul oli tegu hoone tulekahjuga.

Ka Kiilis ei olnud ühtegi tulekahjus vigastatut ja ei olnud ka ühtegi tules hukkunut.

#### Saue vald.

1000 inimese kohta on Saue vallas keskmine tulekahjukutsete arv 7,2 kutset, see on veidi alla keskmise. Väljakutseid oli kokku 110, neist 68 olid tulekahjukutsed. Reaalseid tulekahjusid registreeriti 38, neist 17 olid hoone tulekahjud.

Vallas sai aasta jooksul tulekahjudes vigastada 5 inimest, 3 meest ja 2 naist. 2 vigastatut olid üle 60 aastased. Aasta jooksul hukkus tules üks inimene (vanus vahemikus 70-74).

### **1.3 Tuleõnnetuste võrdlus projektipiirkondades 2009 ja 2010.**

#### Väljakutsete arv projektipiirkondades 2009-2010

	<b>2009</b>	<b>2010</b>	<b>Muutus</b>
<b>Kernu</b>	30	65	↑ 35 kutset
<b>Kiili</b>	56	68	↑ 12 kutset
<b>Saue</b>	93	110	↑ 17 kutset

Tabel 1.

Projektipiirkondades on väljakutsete arv kasvanud, eriti on see kasvanud Kernus. Väljakutsete arv on kasvanud ka paljudes teistes Harjumaa omavalitsustes ja Tallinnas. Tõenäoliselt on seda osaliselt põhjustanud erakordselt lumerohke talv ja kuum suvi, samas Põhja-Eesti Päästkeskuse statistika ei võimalda täpsemalt hinnata, miks väljakutsete arv on kasvanud.

#### Tules hukkunute arv projekti piirkondades

	<b>2009</b>	<b>2010</b>	<b>Muutus</b>
<b>Kernu</b>	0	1	↑ 1 võrra
<b>Kiili</b>	0	0	sama
<b>Saue</b>	0	1	↑ 1 võrra

Tabel 2.

Projektipiirkondades, va Kiili vallas on tules hukkunute arv kasvanud.

#### Tules vigastatute arv projektipiirkondades.

	<b>2009</b>	<b>2010</b>	<b>Muutus</b>
<b>Kernu</b>	0	0	Sama
<b>Kiili</b>	2	0	Sama
<b>Saue</b>	0	5	↑ 5 võrra

Tabel 3.

Saue vallas ei olnud 2009. ühtegi tules vigasaanut, kuid 2010. oli neid kokku 5.

### **1.4 Kiirabi väljakutsed Kiili, Kernu ja Saue valdades 2010. aastal.**

See osa uuringust on koostatud PEPKi analüütikult Eha Tederilt saadud 2010. aasta kiirabi väljakutsete statistikat analüüsisides ja kokku võttes.

#### Kernu vald.

Aasta jooksul tehti 436 (sh 17 kutset Kernu hooldekodust) väljakutset. Peamine väljakutse põhjus on kõhuga seonduv terviseprobleem (40 juhtu). Sageduselt järgmised on hingamishäire (38), jäseme trauma (31) ja valu rinnus (31).

Kernu vallast osalevad projektis Kirikla ja Kohatu külade elanikud. Kirikla külast tehti aasta jooksul 5 väljakutset, põhjuseks nõrkus, palavik, peatrauma, suhkruhaigus ja teadvushäire. Haiged on vanuses 63-89 aastat. Kohatu külast oli väljakutseid 20 (17 Kernu hooldekodust), peamisteks põhjusteks vaimsed häired (6) ja rütmihäire (2).

Aasta jooksul oli vallas 6 surmajuhtumit. 3 surmajuhtumit oli Kaasiku külast (krambid ja kahel juhul teadvushäire). Ülejäänud 3 surma oli põhjustatud hingamisseiskumisest.

#### Kiili vald

Aasta jooksul tehti 549 väljakutset. Põhilised väljakutsete põhjused on kõht (72) ja rütmihäire (41).

Projektis osalevatest piirkondadest tuli aasta jooksul 6 väljakutset – Metsanurga külast 3 ja Piisoo külast 3. Väljakutsete põhjusteks kõht, jäsemetrauma ja peatrauma Metsanurga külas (haiged olid vanuses 82, 70 ja 2) ning peatrauma ja 2 hammustuse/nõelamise juhtu Piisoo külas (haigeteks olid lapsed).

Kogu vallas oli aasta jooksul 17 surmajuhtumit, põhjusteks hingamisseiskus (16 juhtu) ja üks teadvushäire tõttu põhjustatud surm.

#### Saue vald.

Aasta jooksul tehti 1205 väljakutset. Peamisteks väljakutsete põhjusteks olid kõht (150), valu rinnus (117), nõrkus (92) ja palavik (92).

Projektipiirkondadest tuli aasta jooksul 109 väljakutset, Ääsmäelt 78 ja Maidla külast 31. Ääsmäel peamiseks väljakutse põhjuseks kõht (10) ja jäsemetrauma (7) ning Maidlas kõht (9) ja palavik (5). Maidlas registreeriti üks surmajuhtum, põhjuseks teadvushäire (83 aastane naine).

Surmajuhtumeid oli aasta jooksul vallas kokku 28, põhjusteks hingamisseiskumine (20), teadvushäire (3), uppumine, rütmihäire, väimsed häired, laske-ja torkevigastus ja insult. Maidla külas oli aasta jooksul üks surmajuhtum, põhjuseks teadvushäire (naine, 83 aastane).

Võrreldes 2009. aastaga on 2010. aastal Kernus ja Kiilis väljakutsete arv mõnevõrra suurenenud, Saue vallas veidi vähenenud. Surmajuhtumite arv on vähenenud Kernus, kasvanud Kiilis ja Saue. Väljakutsete põhjused on suures osas samad.

## **2. PROJEKTIPIIRKONDADES LÄBI VIIDUD ELANIKE KÜSITLUSE TULEMUSED NING VÕRDLUS 2010 AASTAL LÄBI VIIDUD UURINGU TULEMUSTEGA.**

### **2.1 Uuringu ettevalmistamine ja läbiviimine.**

Koostöös Siseministeeriumi, Päästeameti ja PEPK-iga koostati uuringu läbiviimiseks küsimustik (Lisa nr 1), mis jagas uurimuse teemad kolme ossa: vabatahtlik töö ja sellega seonduv, teadlikkus tuleohutusest ning teadlikkus kiirabi valdkonnast.

Ajavahemikul 23.02. – 23.03.2010. saadeti esmakordselt küsimustiku Interneti link 439-le Kernu, Kiili ja Saue valla elanikule. Lisaks viidi läbi ankeetküsitlus Kiili ja Saue raamatukogus ning Kernu Valla Rahvamajas, kus küsimustikke jagati kokku 44.

Küsimustikule vastas 92 inimest, kellest 11 elas Kernu vallas, 39 Kiili vallas ja 42 Saue vallas. Mehi oli 46% ja naisi 54%. Vastajate keskmine vanus oli 42 aastat, noorim vastaja oli 15-aastane ja vanim 82-aastane.

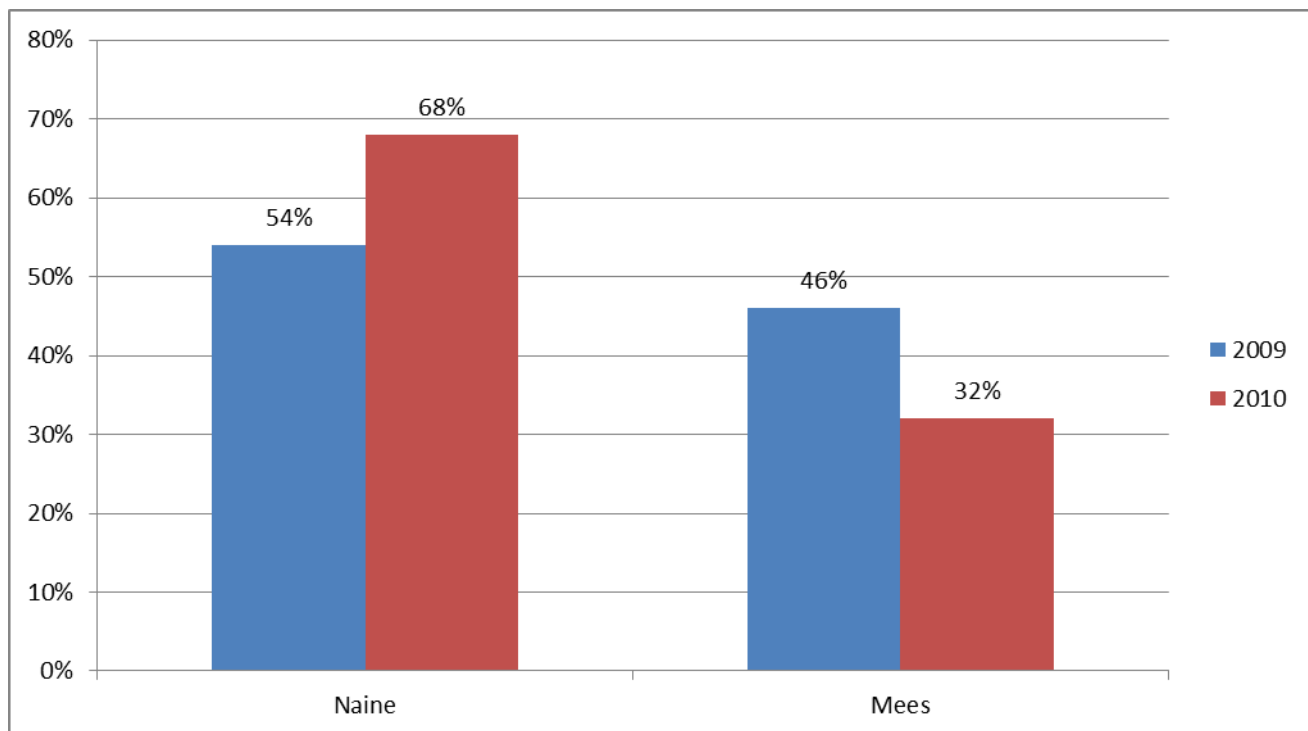
Ajavahemikul 11.01. – 04.02.2011. saadeti kordusuuringu raames küsimustiku Interneti link 439-le Kernu, Kiili ja Saue valla elanikule. Lisaks edastati küsimustiku Interneti-*link* Kernu valla külaliikumiste ja ettevõtete ligi 100-adressaadilisse *maili*-listi ja Saue valla *Facebooki* Internetileheküljele.

Küsimustikule vastas 103 inimest, kellest 40 elas Kernu vallas, 21 Kiili vallas ja 42 Saue vallas. Mehi oli 32% ja naisi 68%. Vastajate keskmine vanus oli 40 aastat, noorim vastaja oli 21-aastane ja vanim 68-aastane. Vastanute sooline jaotus on toodud joonisel 1 ja vanusegrupiline jaotus joonisel 2.

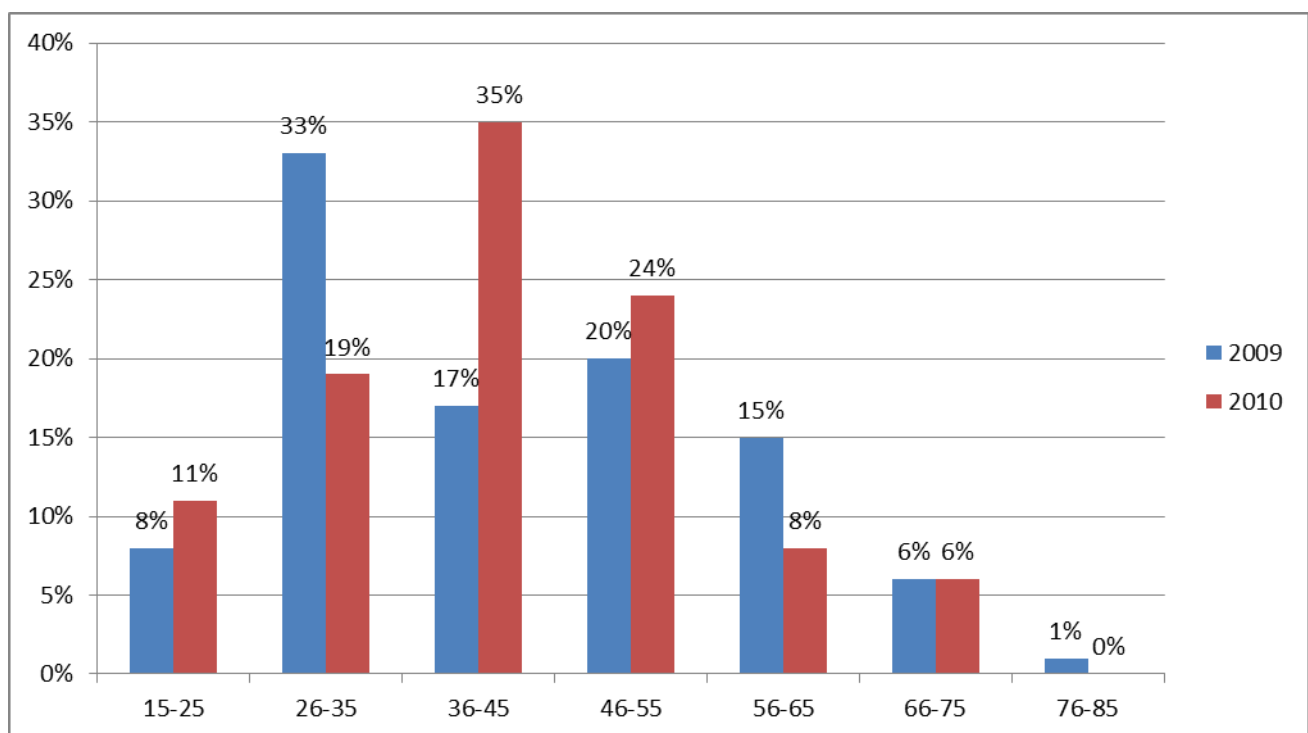
### **2.2 Uuringu tulemused.**

Mõnevõrra on muudatusi uuringus osalejate profiiliga, võrdlevas uuringus kasvas naisvastajate arv.



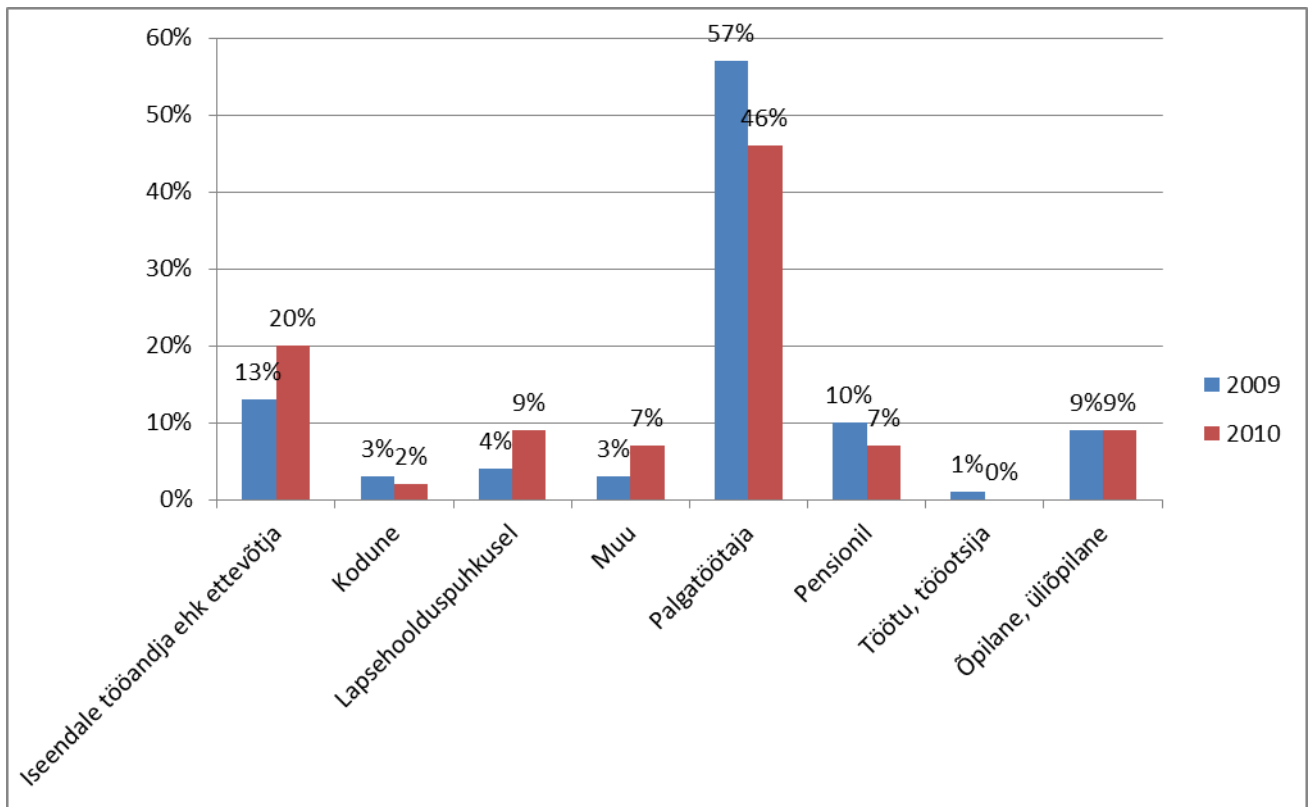


Joonis 1. Vastanute sooline jaotus



Joonis 2. Vastanute vanusegrupiline jaotus

Enamus vastanutest olid nii esmases, kui ka kordusuuringus palgatöötajad. Vastanute sotsiaalse staatuse jaotus on toodud joonisel 3.



Joonis

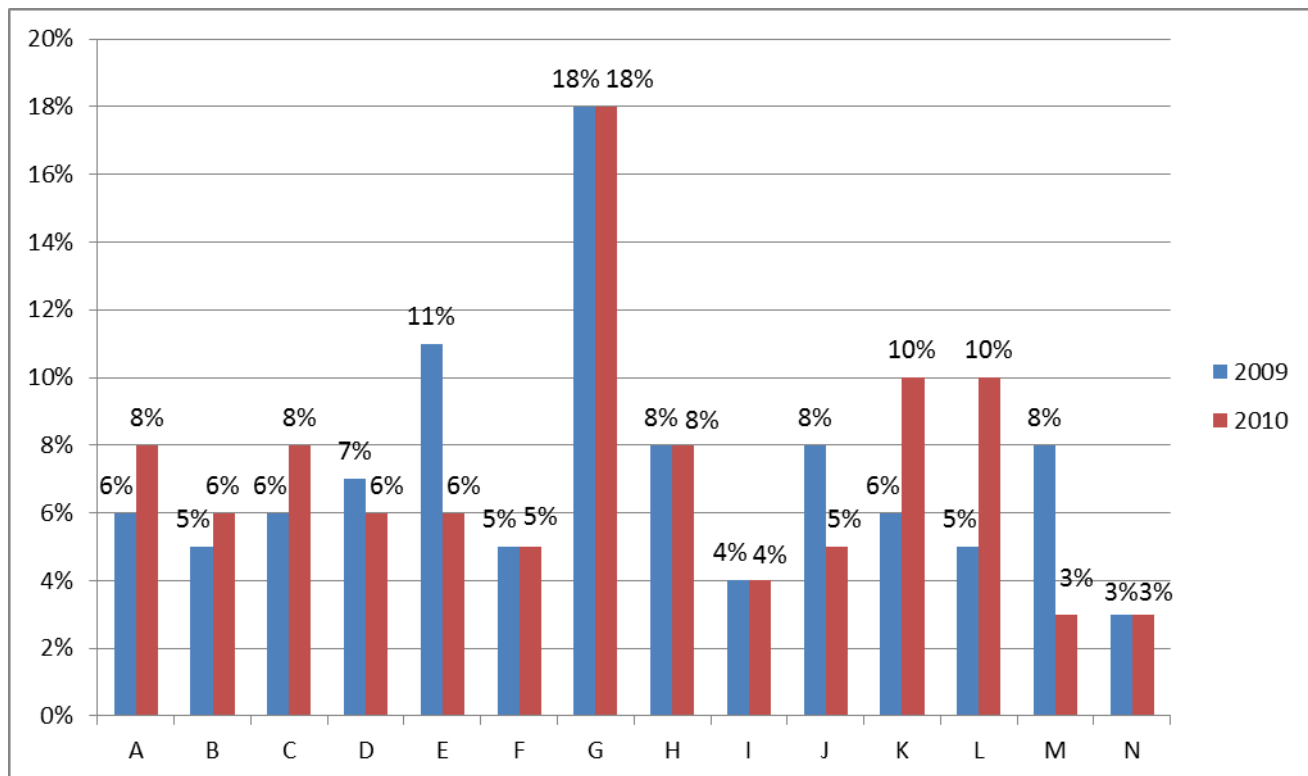
3.

Vastanute

sotsiaalne

staatus

## 2.2.1 Vabatahtlik tegevus.

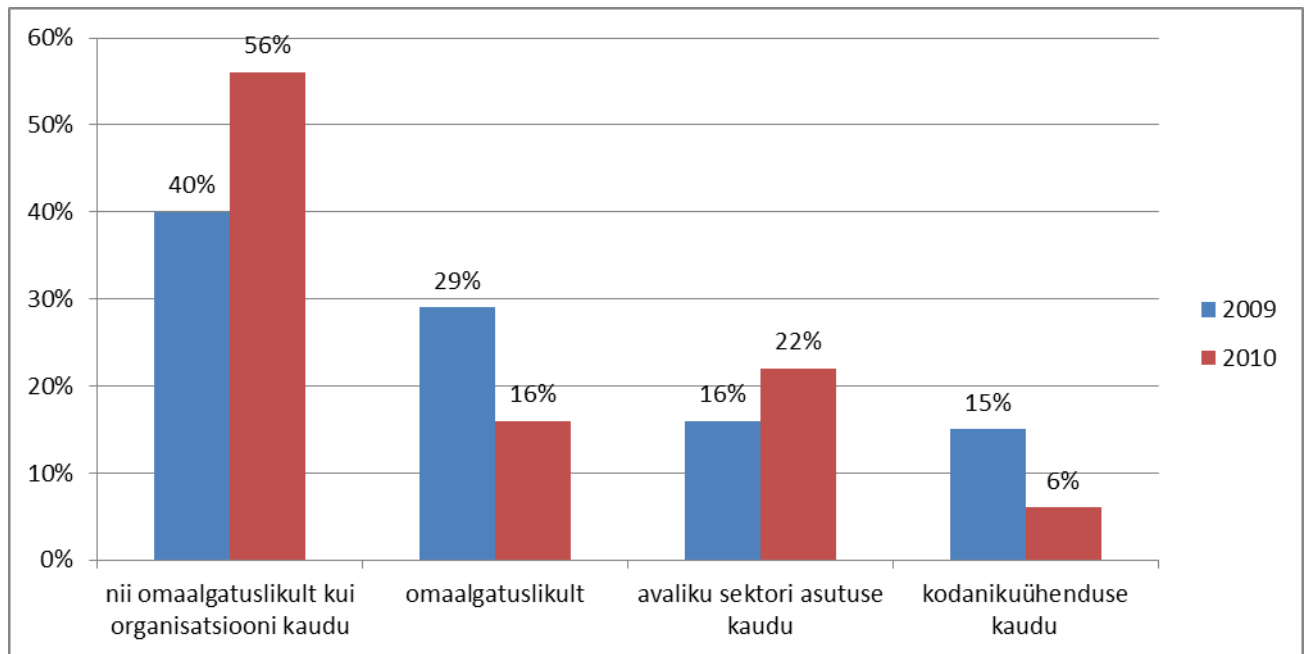


Joonis 4. Missuguse vabatahtliku tegevusega Te viimase 12 kuu jooksul seotud olite? (%)

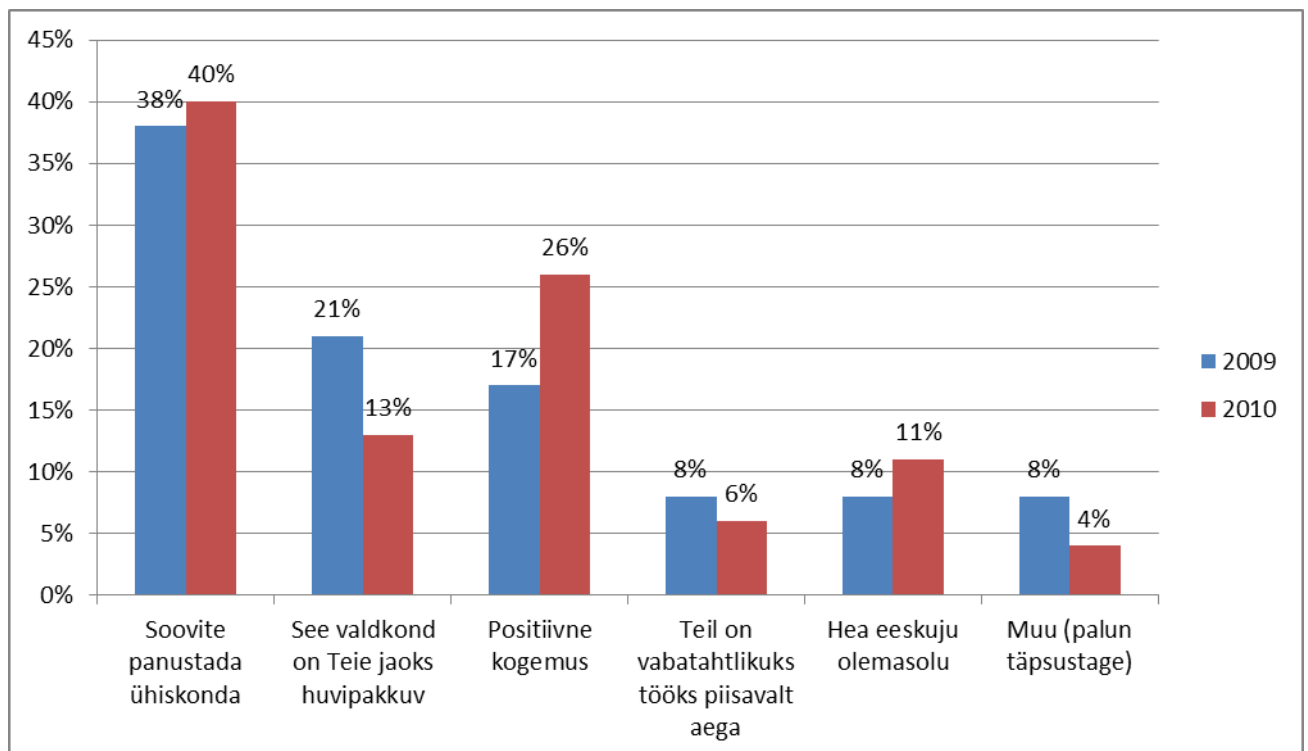
Joonisel 4 kasutatud tähised:

A	Eakate abistamine
B	Haridus ja teadus
C	Heategevus
D	Keskkonnakaitse, loodushoid
E	Korrakaitse/sisejulgeolek, nt naabrivalve, kaitseliidus ...
F	Kultuur ja kunst, nt kultuuriseltsid
G	Külaliikumine/ kohaliku elu edendamine
H	Laste ja noorte huvide kaitse, nt koolide ja laste hoolekogud, ...
I	Loomakaitse
J	Noorsootöö, nt noortejuhid, noortekeskused jms
K	Sotsiaalne või majanduslik areng
L	Sotsiaaltöö, sh tõrjutud gruppidega tegelemine, nt

	töötud, ...
M	Sport ja kehakultuur, nt spordiseltsid, spordiüritused jms
N	Tervishoid

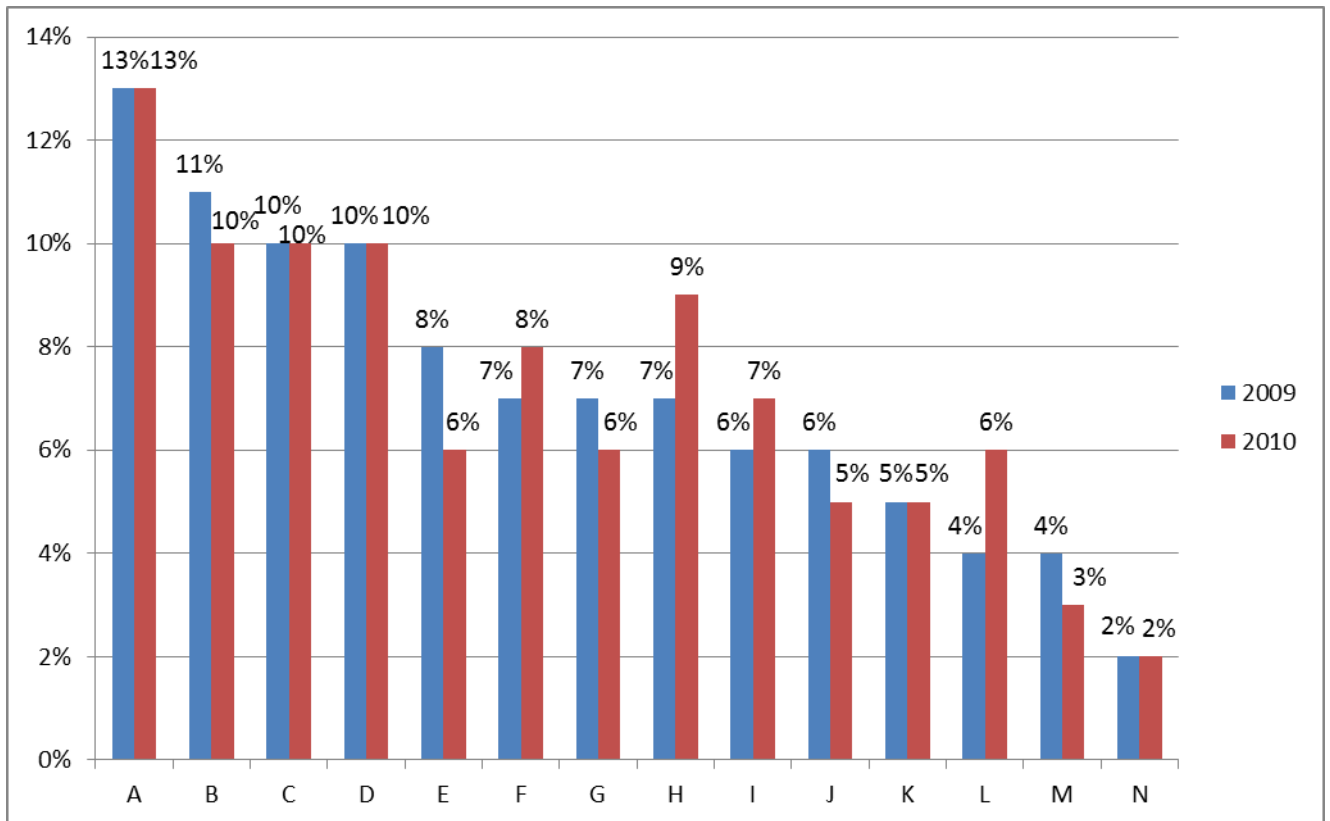


Joonis 5. Kas Te tegutsesite selles valdkonnas mõne organisatsiooni kaudu või omaalgatuslikult? (%)



Joonis 6. Kas oskate öelda, mis põhjustel olete vabatahtlikus tegevuses osalenud? (%)

Muudeks põhjusteks toodi 2009. aastal heanaaberlikud suhted, tahtmatus mööda vaadata, kui keegi abi vajab, maailmavaatelised põhjused, lootus parandada kodupiirkonna elukeskkonda, vajadus muuta asju, mis muutmist vajavad ning ka teha asju, mida peab tegema, kui keegi teine ei tee. 2010. aastal vanematelt saadud hea eeskuju, elust enesest ja töö iseloomu tõttu tekkinud vajadus ning suhtumine, et keegi peab ju tegema – pole muud varianti.

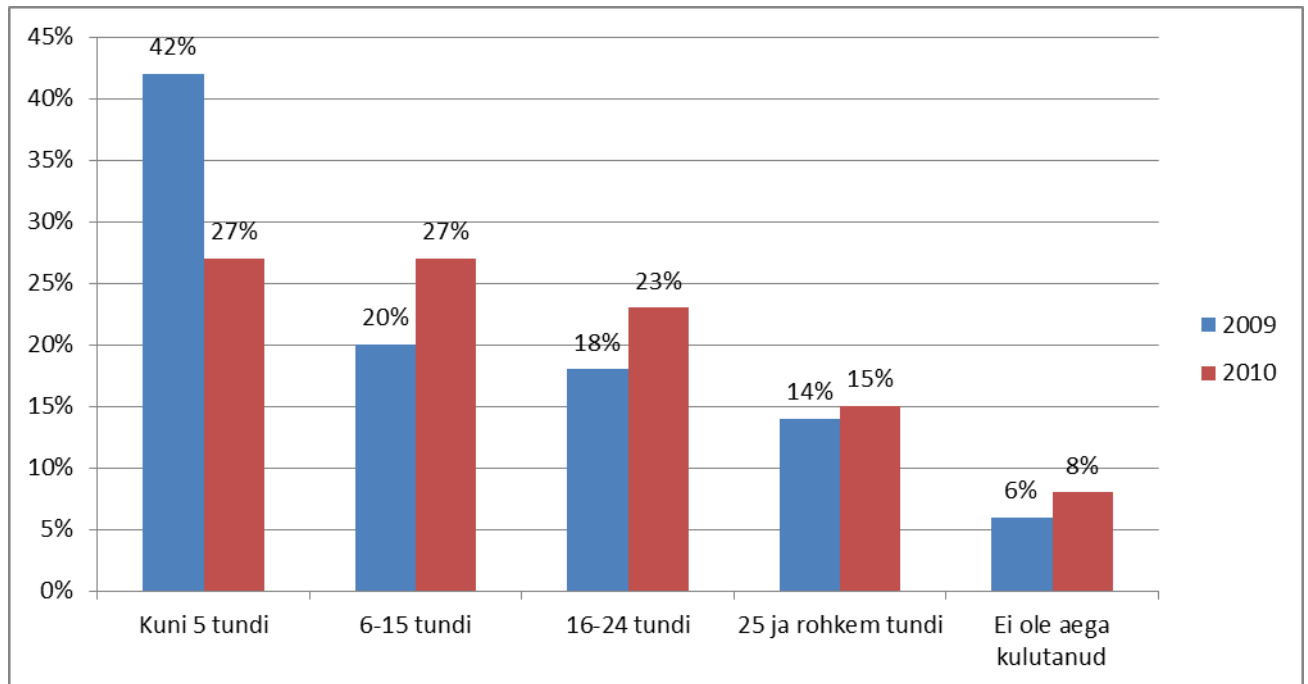


Joonis 7. Vabatahtlikuna tegutsedes on Teie jaoks oluline ... (%)

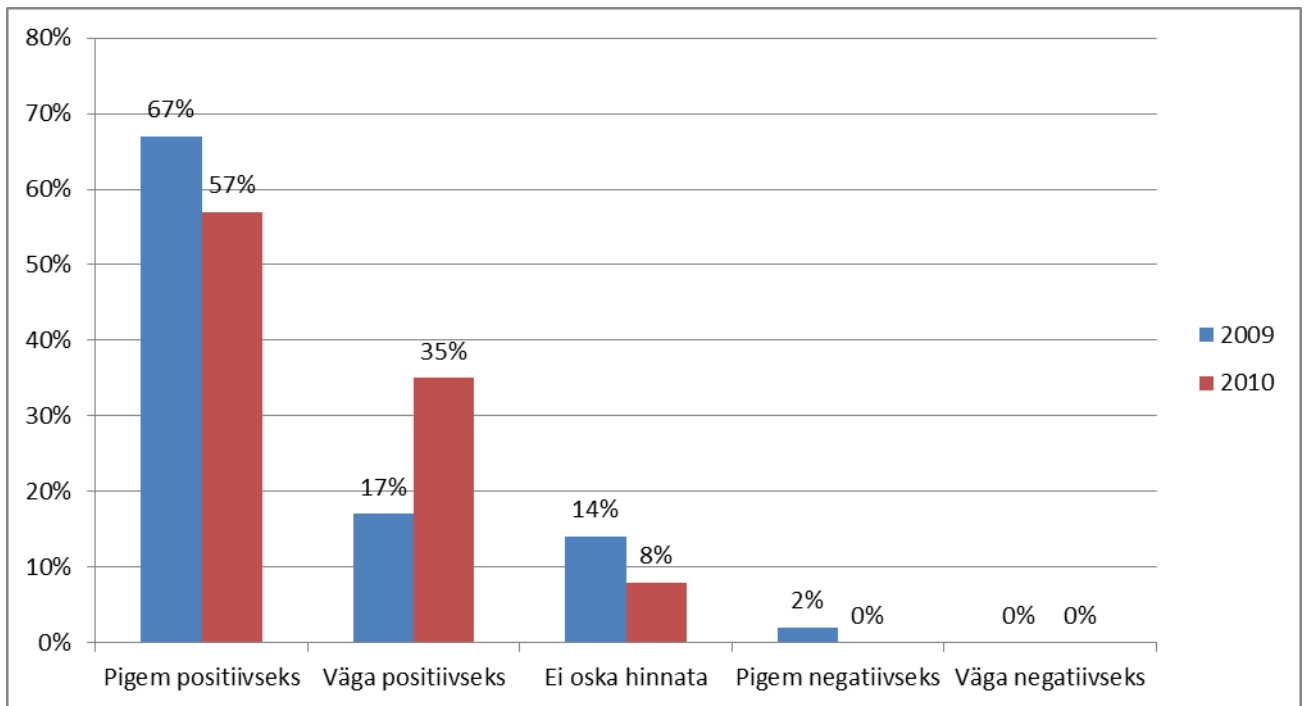
Joonisel 7 kasutatud tähised:

A	Aidata teisi
B	Saada juurde teadmisi/kogemusi või areneda
C	Saada oma tegemistest ja saavutustest rahulolu/õnne
D	Panustada eesti ühiskonna üldisesse arengusse
E	Võimalus suhelda teiste inimestega
F	Lahendada isiklikus ja lähedaste elus ettetulnud probleeme/küsimusi
G	Saada uusi tutvusi, luua kontakte
H	Anda oma panus valdkonnas, milles tegutsete

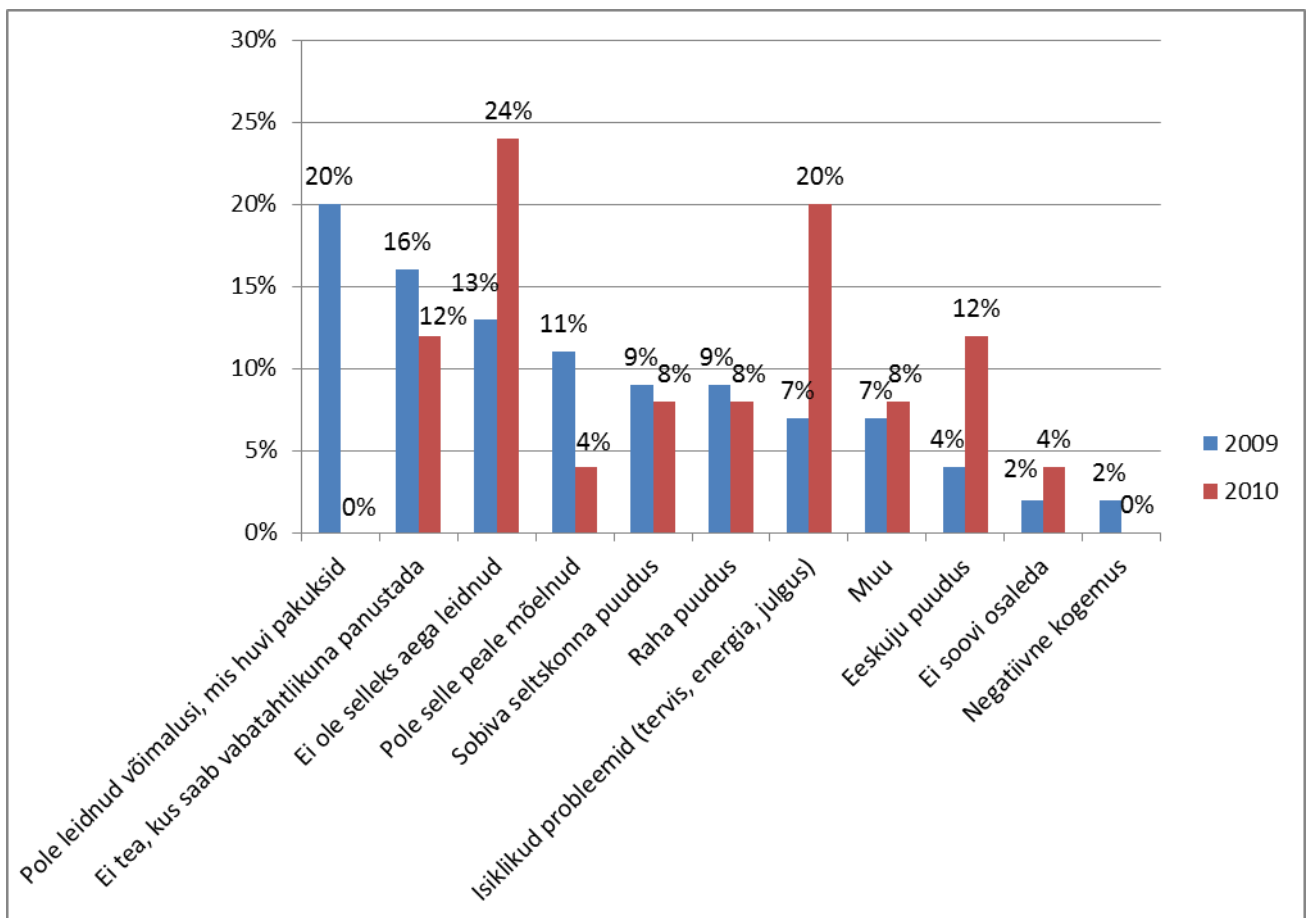
I	Tunda ennast vajalikuna
J	Võimalus veeta meeldivalt aega teiste inimestega
K	Panna ennast proovile mõnes uues valdkonnas või tegevuses
L	Veeta oma aega kasulikult
M	Parandada oma võimalusi teha meelepärast tööd
N	Saada tunnustust



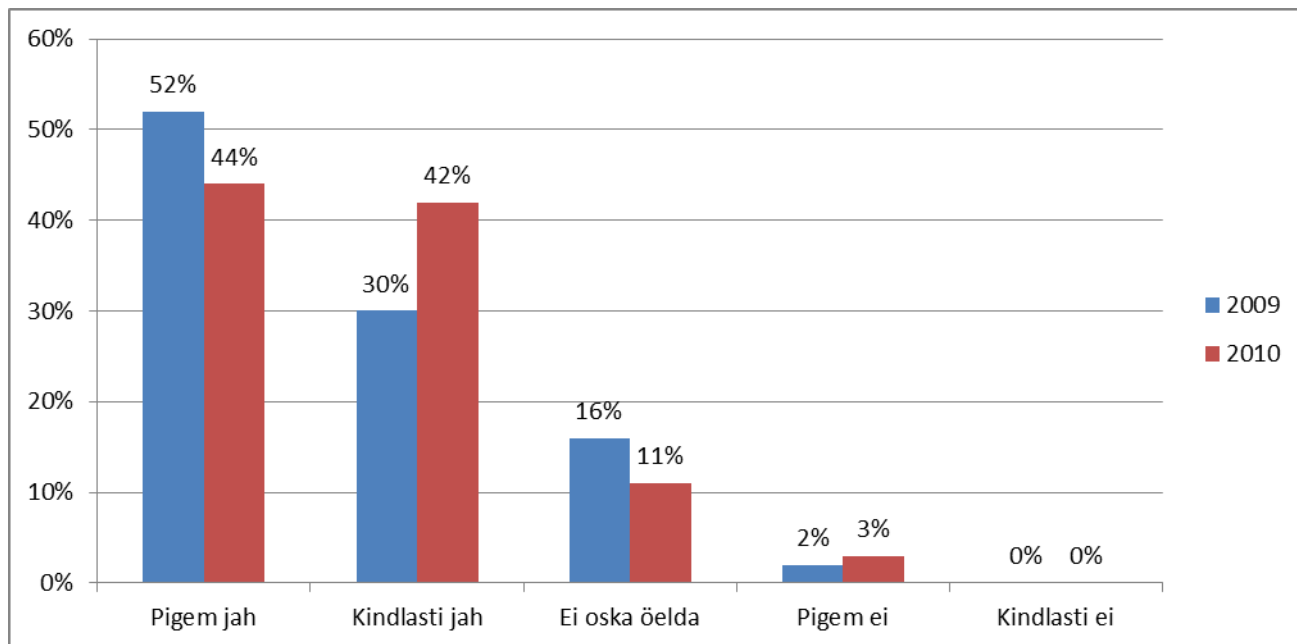
Joonis 8. Palun hinnake ligikaudselt aega, mida olete kulutanud vabatahtlikule tööle kuu lõikes? (%)



Joonis 9. Milliseks Te üldiselt hindate oma senist kogemust vabatahtlikuna tegutsemisel? (%)

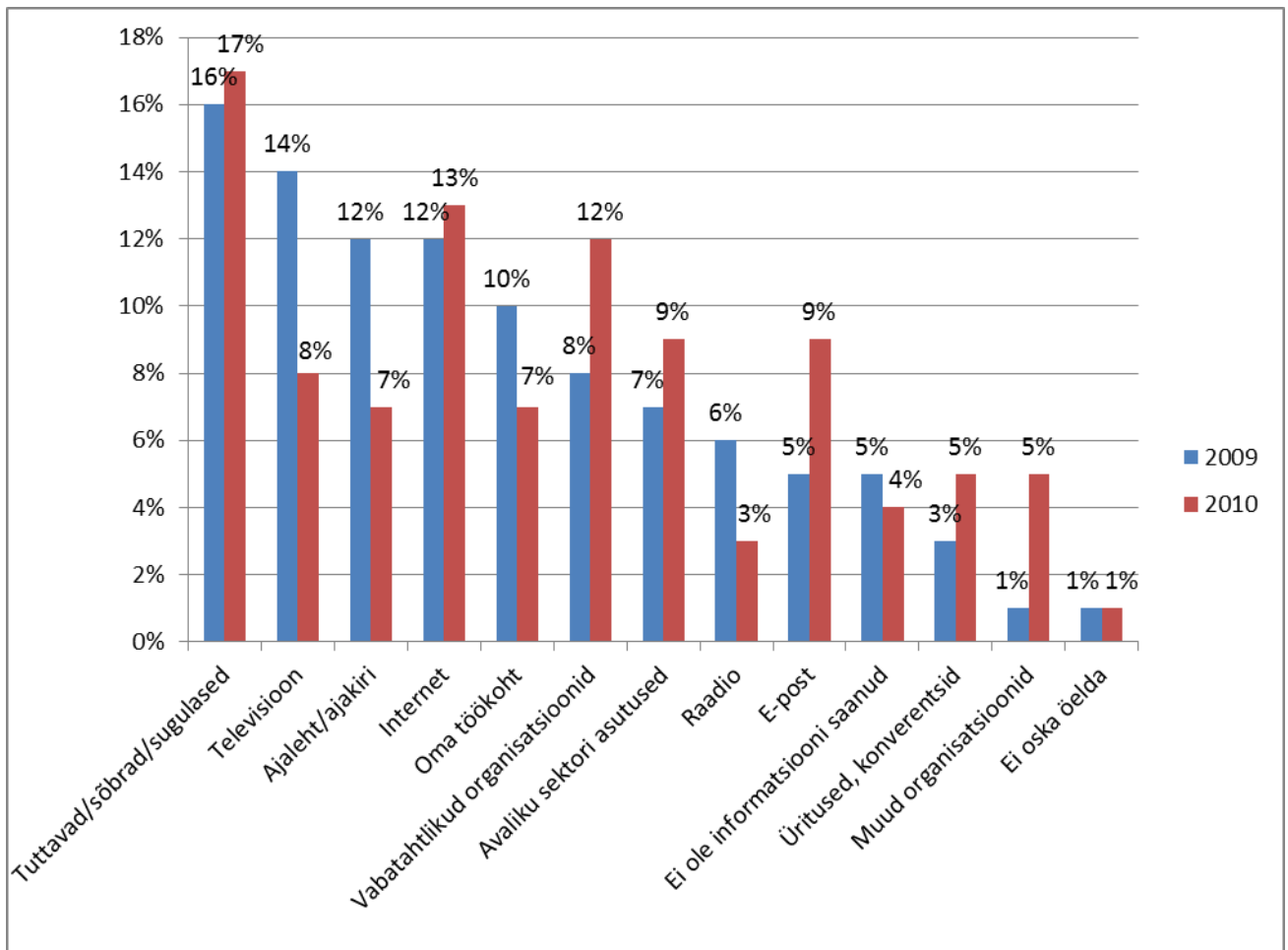


Joonis 10. Kui Te ei ole osalenud vabatahtlikus tegevuses, siis kas oskate öelda, mis põhjustel? (%)



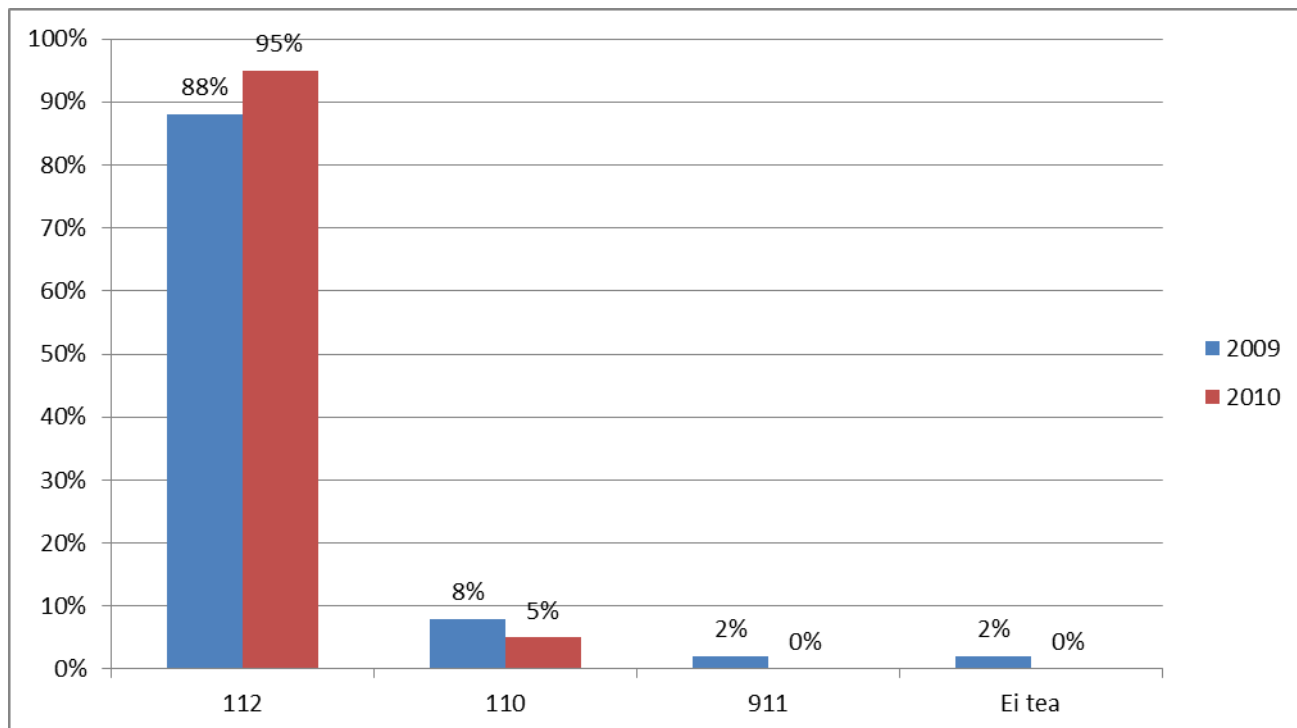
Joonis 11. Kuivõrd tõenäoliselt Te osalete edaspidi vabatahtlikus tegevuses? (%)



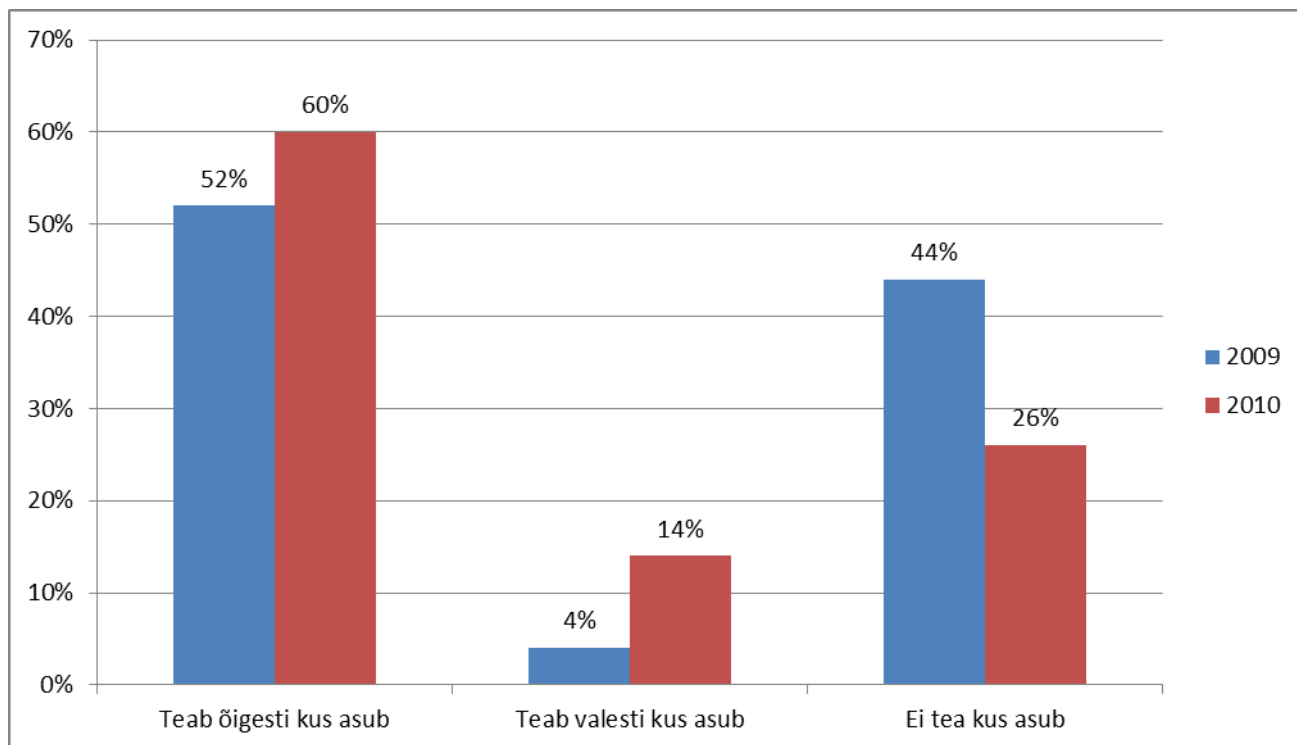


Joonis 12. Kust Te olete vabatahtliku tegevuse kohta peamiselt informatsiooni saanud? (%)

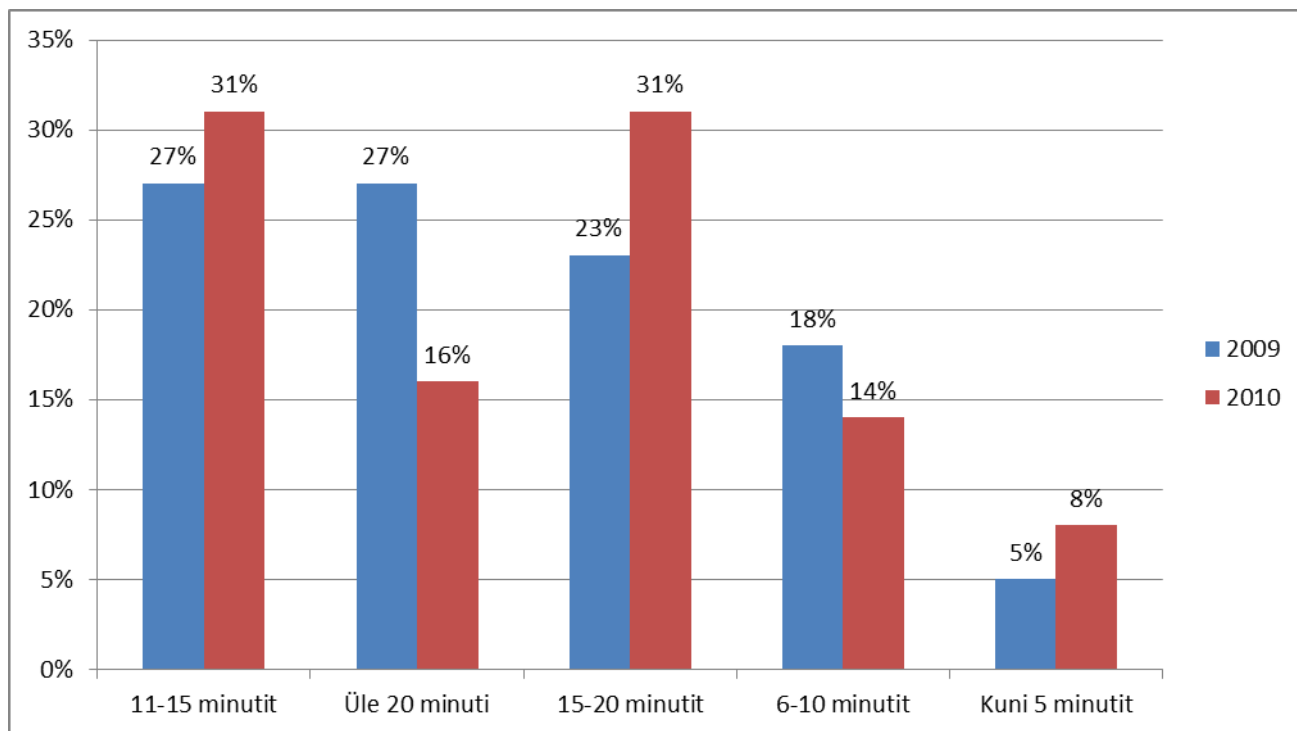
## 2.2.2 Elanikkonna ohutusteadlikkus ja õnnetusolukordades abi saamine.



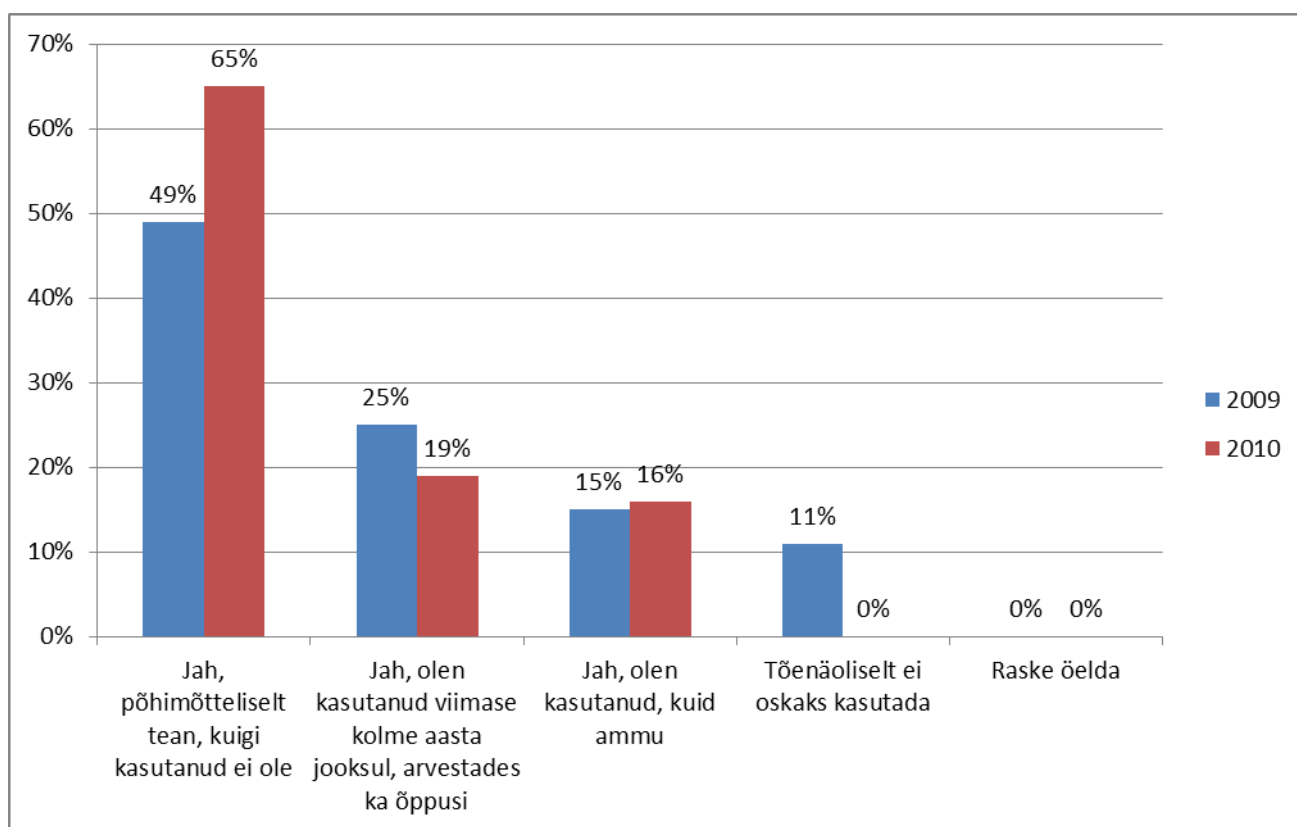
Joonis 13. Millisele numbrile Te helistaksite tulekahju korral? (%)



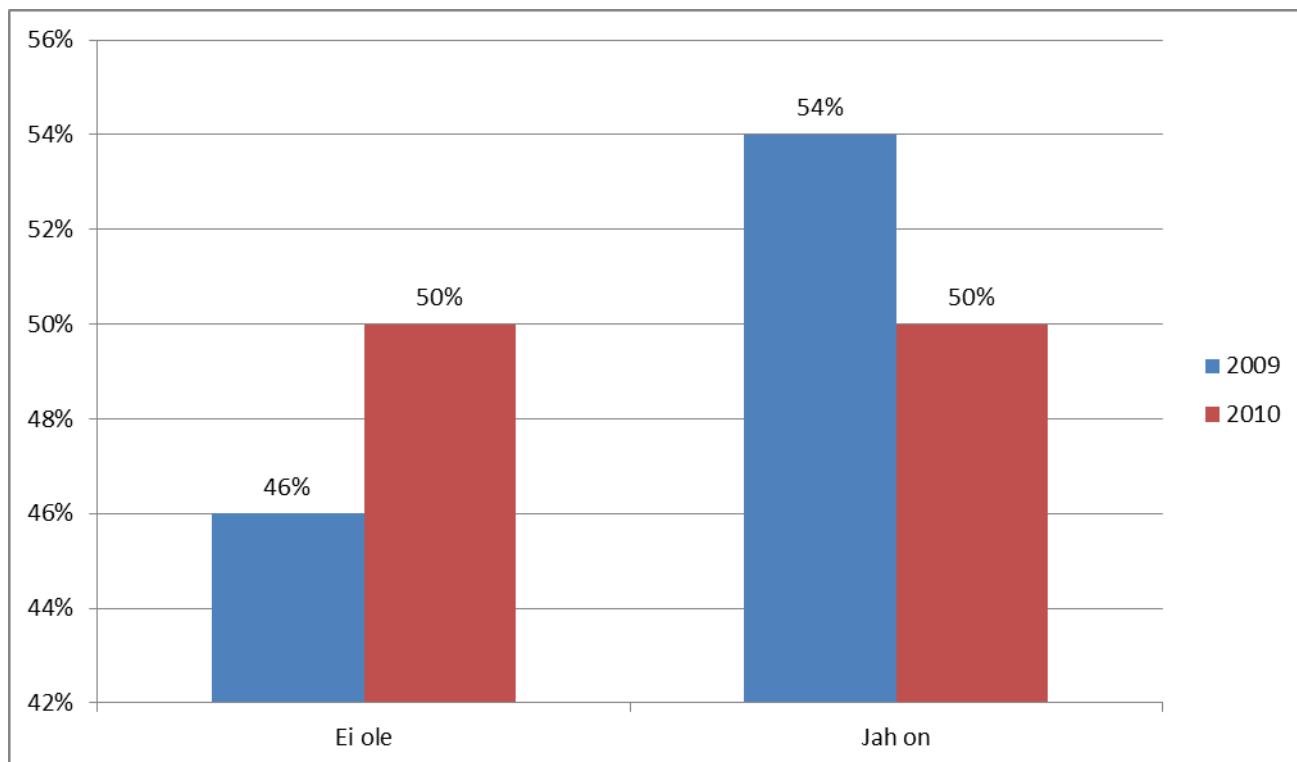
Joonis 14. Kas teate, kus asub Teie kodule kõige lähem tuletõrjekomando? (%)



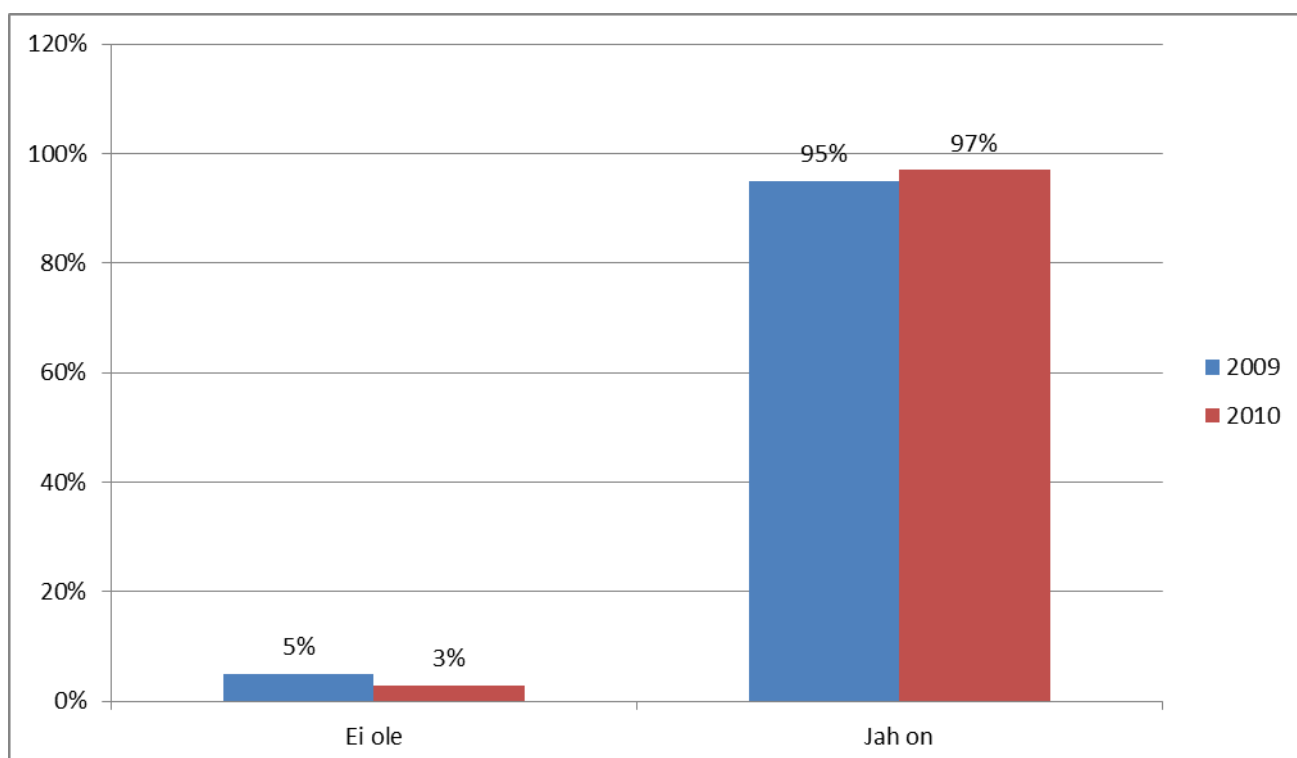
Joonis 15. Palun hinnake, kui kiiresti jõuab õnnetuse korral Teile appi lähema tuletõrjekomando päästemeeskond? (%)



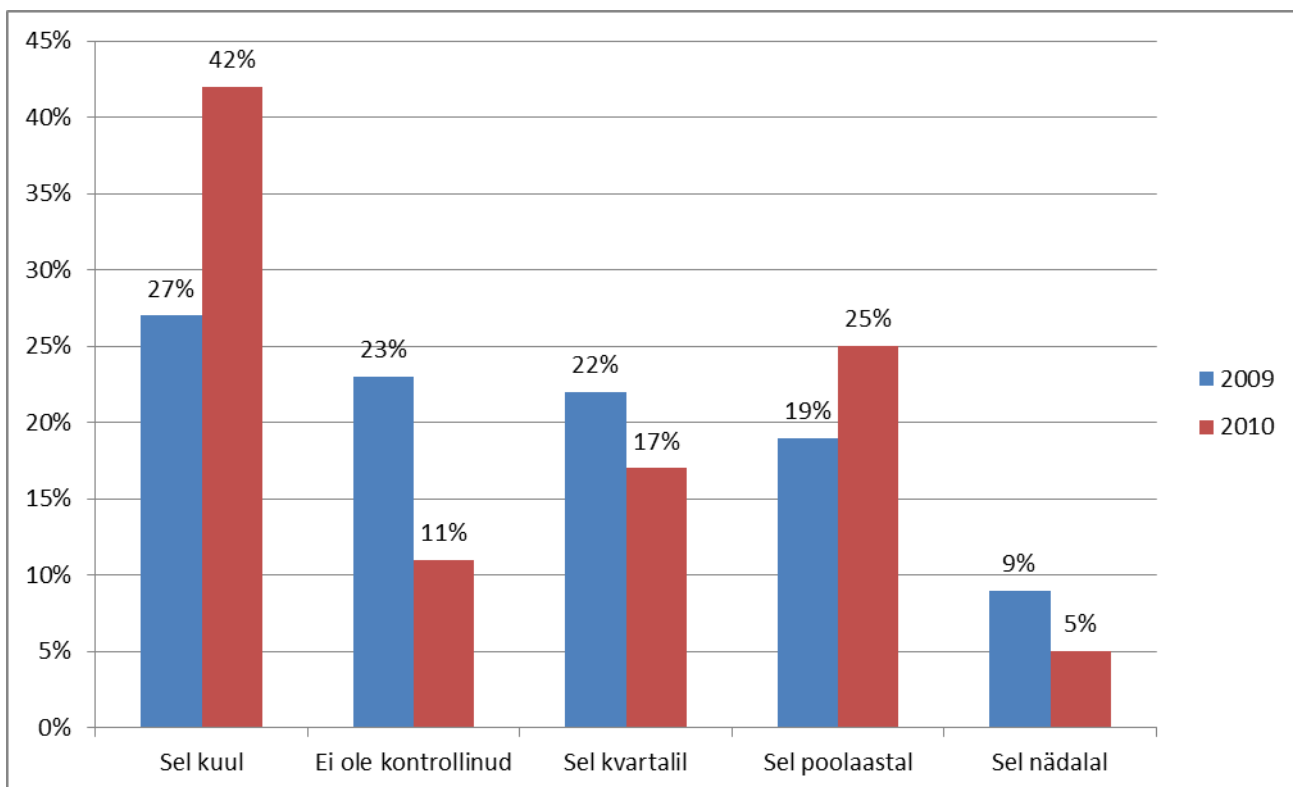
Joonis 16. Kas Te oskate vajadusel kasutada tulekustutit? (%)



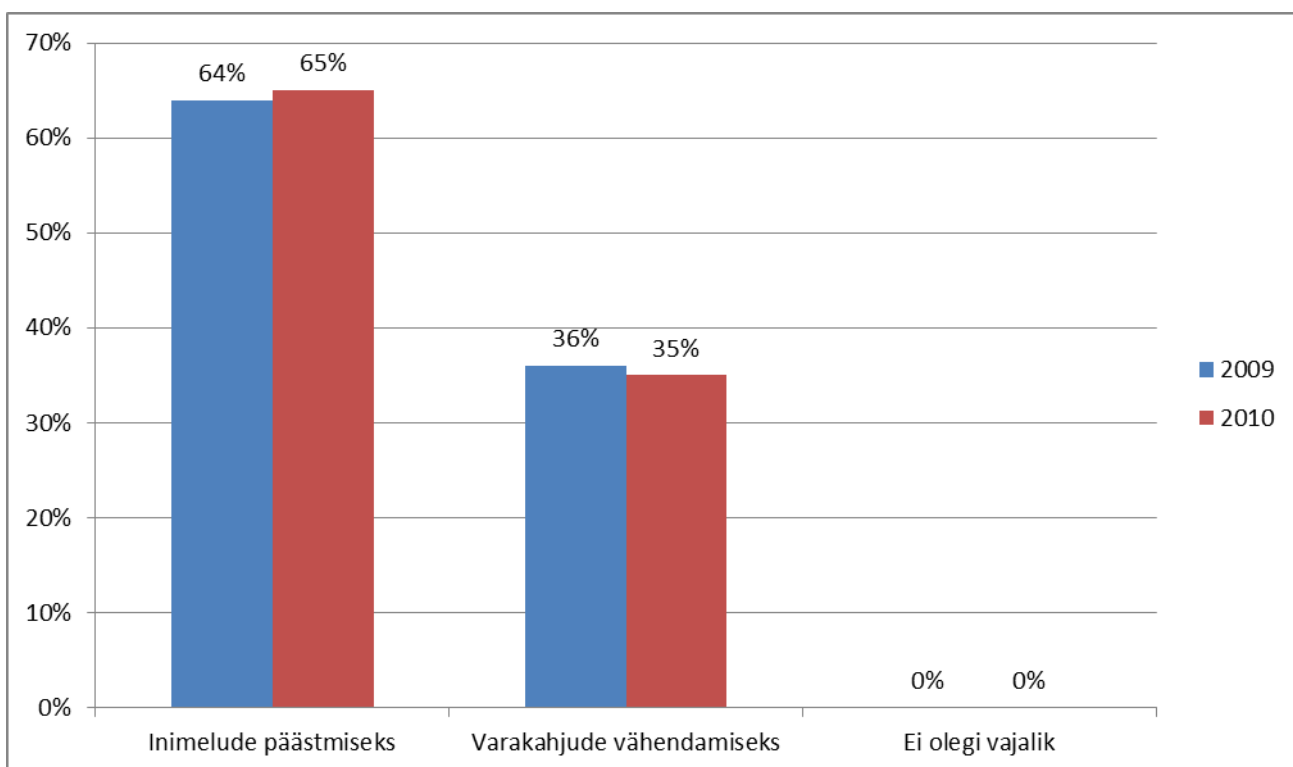
Joonis 17. Kas Teie kodus (praeguses eluruumis) on tulekustuti? (%)



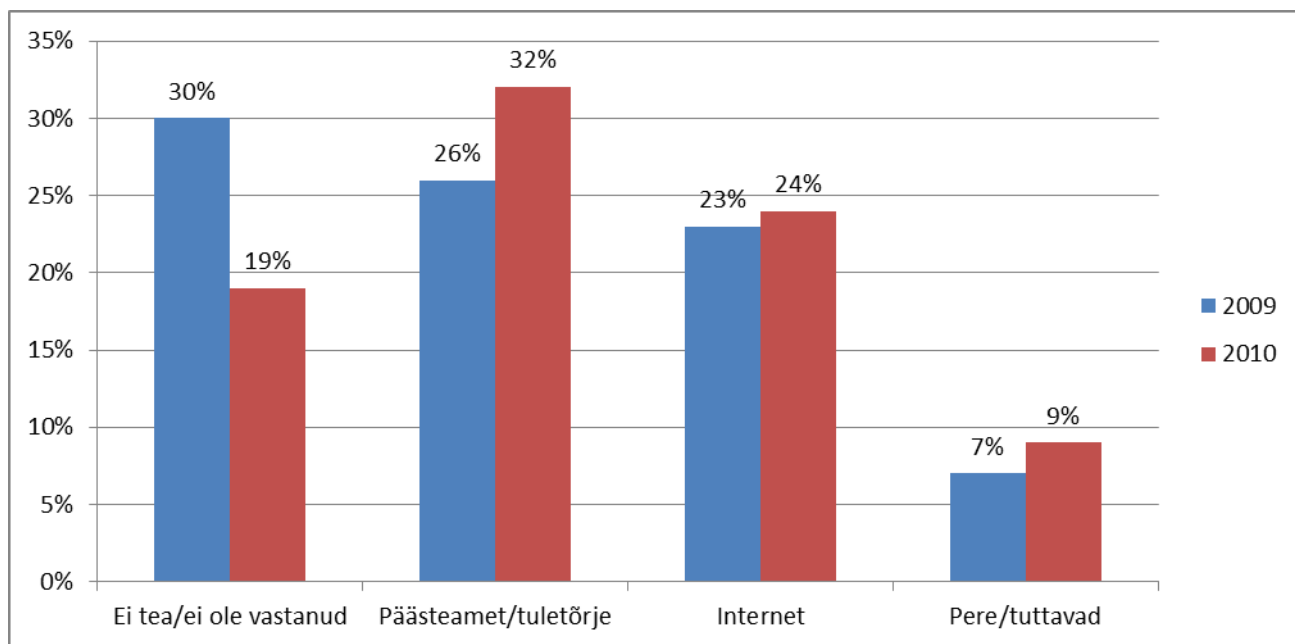
Joonis 18. Kas teie kodus (praeguses eluruumis) on suitsuandur? (%)



Joonis 19. Kui Teil on paigaldatud suitsuandur, siis millal Te viimati kontrollisite selle töökorrasolekut? (%)

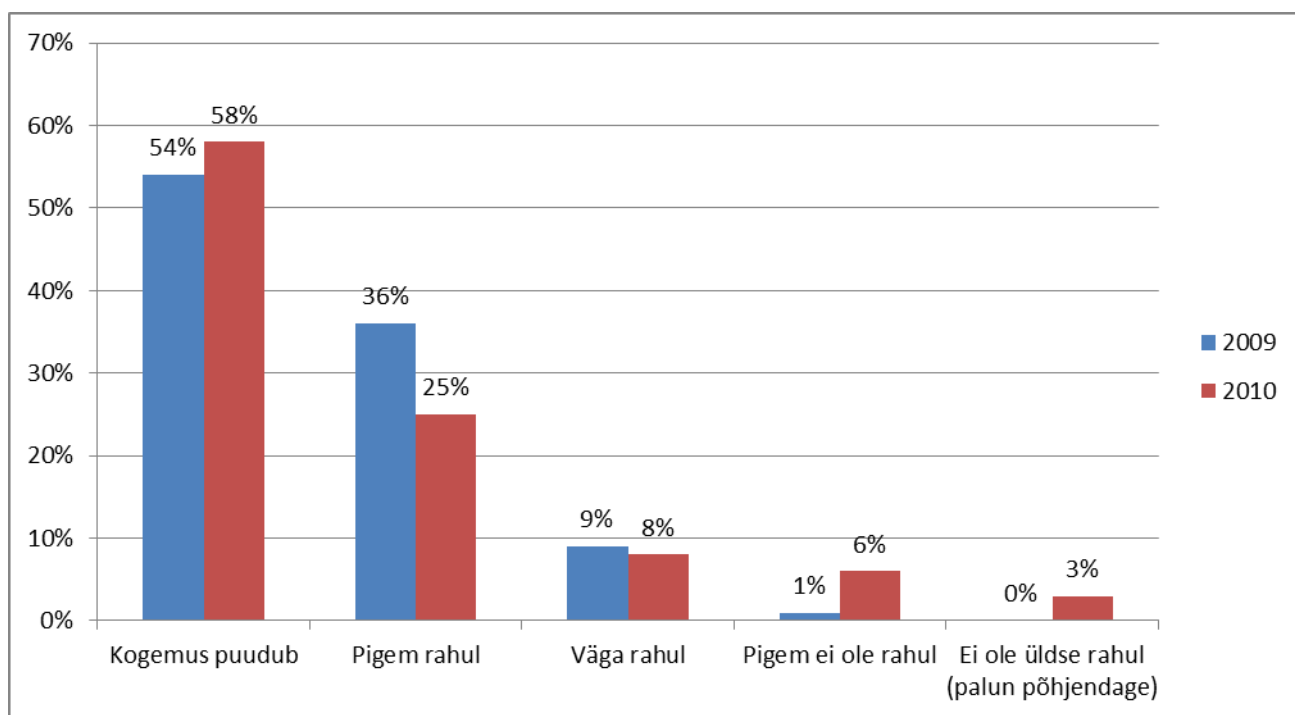


Joonis 20. Milleks on Teie hinnangul vajalik suitsuandur? (%)



Joonis 21. Kelle poole pöördate, kui soovite saada informatsiooni tuleohutuse küsimuste kohta? Enim pakutud vastused (%).

Lisaks joonisel 21 näidatud vastustele toodi välja: vald, ohutustarvikute müüja, Põhja-Eesti Päästkeskus, komando pealik, häirekeskus, ehitusspetsialist, infotelefon, korstnapühkija, päästeala infotelefon 1524, vastava valdkonna ettevõtte, piirkonna inspektor, elektrik. Samuti vastati, et teatakse ise küllaldaselt või ei olda selle peale mõelnud.

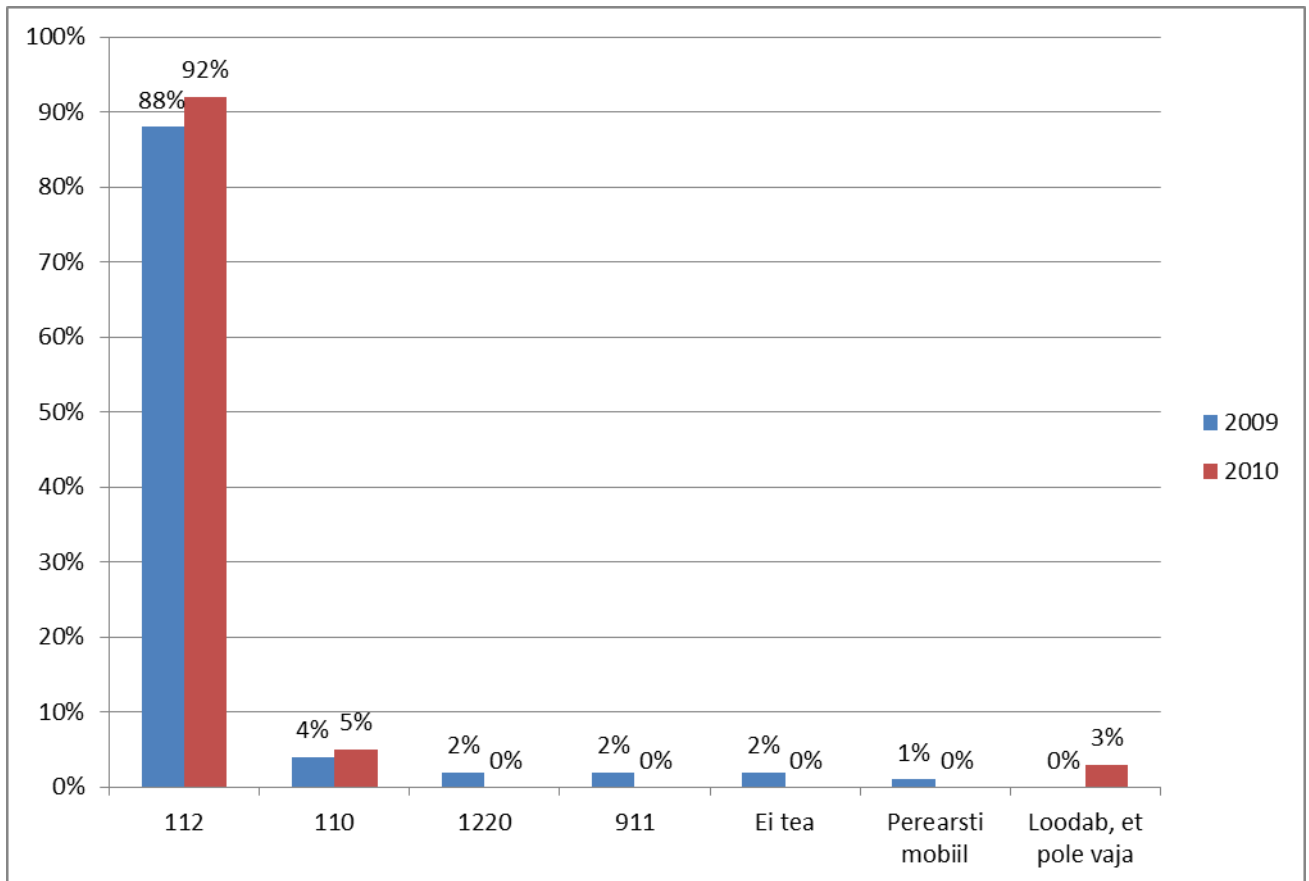


Joonis 22. Kuidas olete rahul tuletoorje tegevusega õnnetuste korral? (%)

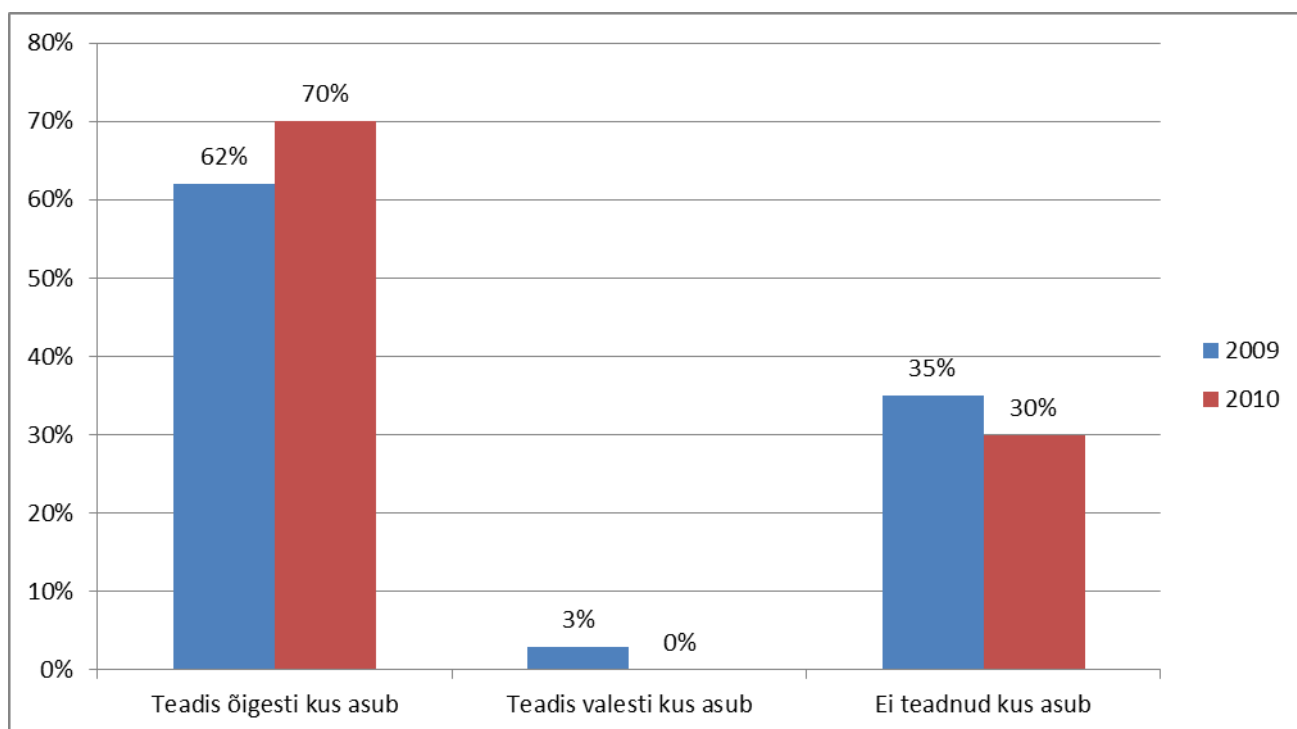
2010. aasta küsimustikus toodi põhjenduseks, miks ei oldud tuletoorje tööga rahul, tuletoorje võimekus:

„Kindlasti on tänapäeval asi paremaks läinud, kuid 1991. aastal põles me kodu täiesti maha ja sellel oli suur põhjus tuletoorjel“.

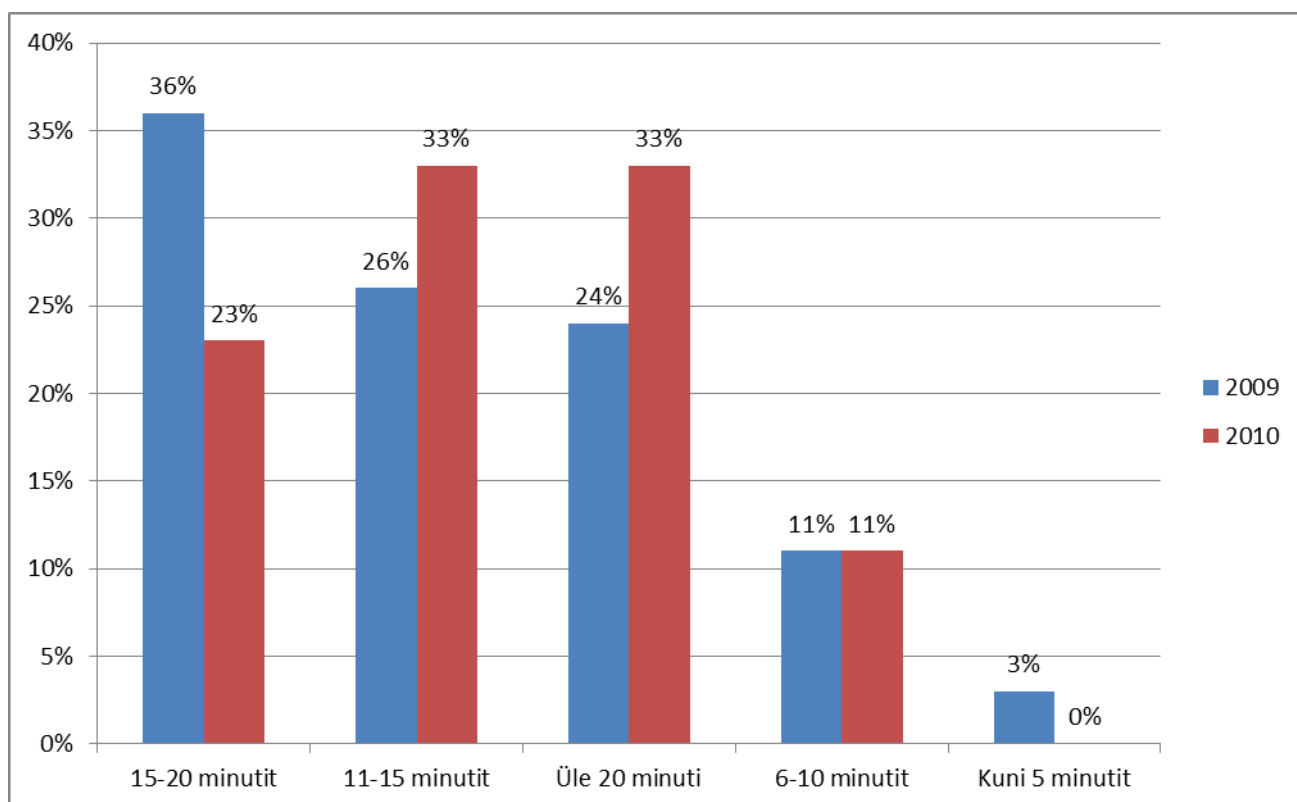
Samas ka kiideti tuletoorje tööd: „Usun, et tuletoorjused annavad endast igal juhul parima sõltumata olukorrast“, „Ressursi vähesuse juures siiski hea valmisolek ja tegevus“.



Joonis 23. Millisele numbrile helistaksite Te tervisega seotud hädaolukorra puhul? (%)

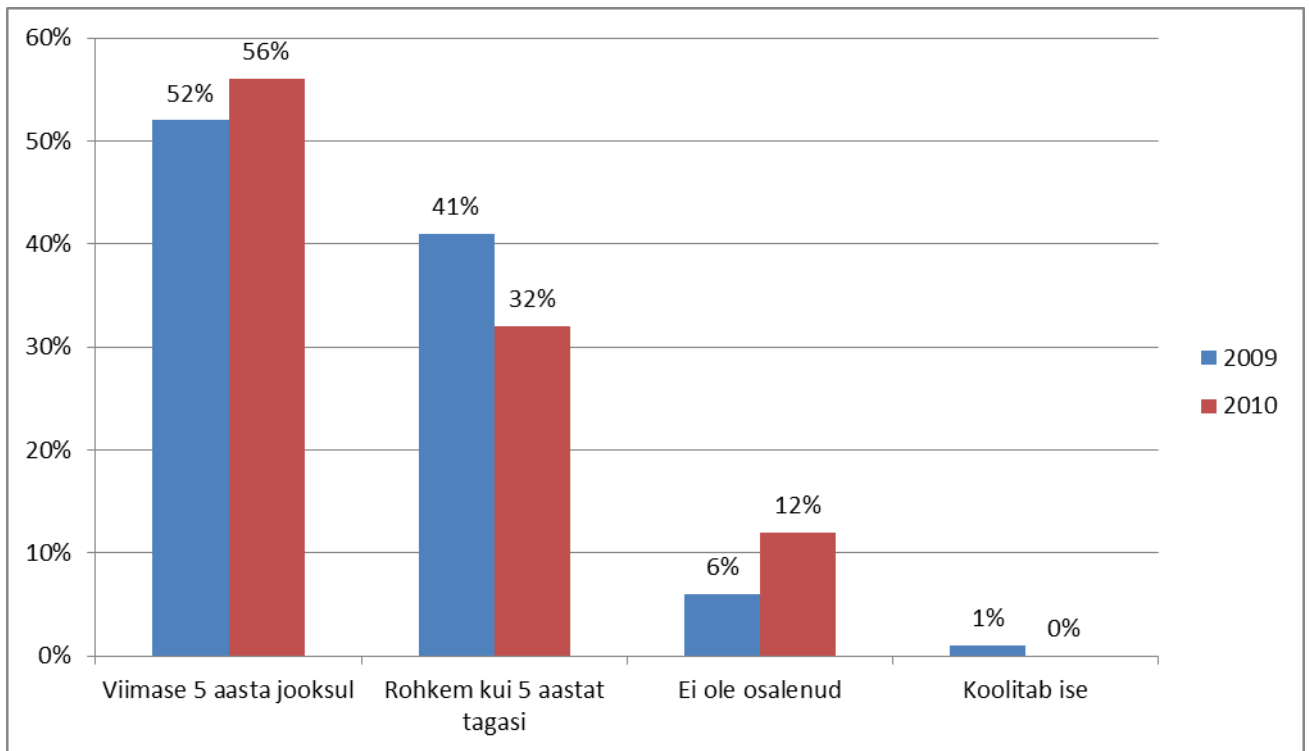


Joonis 24. Kas teate, kus asub Teie kodule kõige lähem kiirabibrigaad? (%)

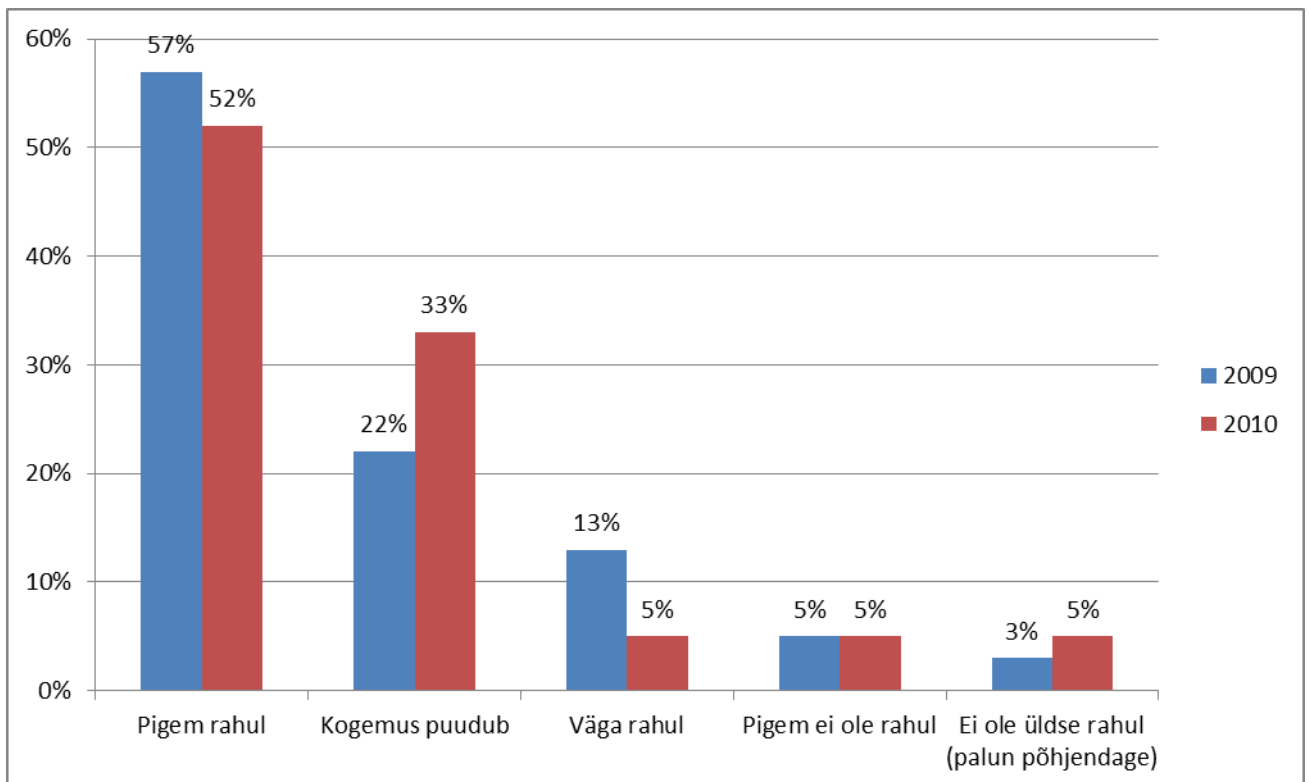


Joonis 25. Palun hinnake, kui kiiresti jõuab õnnetuse korral Teile appi lähema kiirabibrigaadi päästemeeskond? (%)





Joonis 26. Millal osalesite viimati esmaabi alasel koolitusel? (%)



Joonis 27. Kuidas olete rahul kiirabi tegevusega? (%)

Põhjenduseks, miks ei oldud kiirabi tööga 2009. aastal rahul, toodi ajakulu nii kiirabibrigaadi kohalejõudmisel kui ka väljakutse vajaduse selgitamisel ning kiirabitöötajate ükskõikne suhtumine:

„Meieni jõudmine võttis kohutavalt aega! Sai kirjeldatud küll, kuidas tulla, aga brigaad hakkas omaalgatuslikult teist ja lühemat teed otsima ja eksisid ära.“

„Abikaasale kiirabi kutsumine ja vajaduse selgitamine oli suht keerukas, võttis hästi palju aega. Kui kiirabi lõpuks kohale tuli, siis esmalt käitusid arstid hästi ebameeldivalt ja sundisid inimest ise liikuma, istukile tõusma. Seda oli hästi halb kõrvalt vaadata. Mees oli põrandal lamanud liikumatult juba üle 4 tunni. Lõpuks ikka mõistsid, et tegemist ei ole vale väljakutsega ja hakkasid toimetama ja said ta kanderaami abil kiirabi autosse, tehti mitmed valuvaigistavad süstid ja viidi haiglasse. Haiglas tehti ka röntgen, süstiti veel valuvaigisteid ja öeldi, et rohkem nad midagi teha ei saa. Radikuliidi haigus on nii kaugale läinud, et on vajalik opereerida. Olime päris probleemi ees, et kuidas lamavat meest südaösel haiglast koju transportida, haigla poolt variante ei pakutud. 48.a. mees on olnud eluaeg väga korralik maksumaksja ja koges väga ebameeldivat suhtumist esmakordsel arstiabi abivajadusel. Jah, siis tekivad igasugused küsimused, et mis toimub? Aga küsimuseks see jääbki.“

2010. aastal toodi välja kiirabi pandud valediagnoosid ja brigaadi väljakutsumise vajaduse selgitamise keerukus:

„Kaks korda olen kutsunud ja on antud valediagnoos“.

„Minu emal oli insult, pidin mitu tundi veenma (perearsti kaasabil) juhtimiskeskuses olevat juhtivtöötajat (dispetšerit) abi vajalikkuses.“

### **3. KOKKUVÕTE JA JÄRELDUSED UURINGU TULEMUSTE VÕRDLUSEST.**

Teemade ülevaatlikkuse eesmärgil on põhilised uuringu tulemused ära toodud punktidenä.

#### **Vabatahtlik tegevus**

- Vabatahtlikus tegevuses osalenute arv on aasta möödudes 10% võrra kasvanud (nüüd 84%).
- Endiselt on kõige populaarsem vabatahtliku töö vorm kohaliku elu edendamine. Aasta jooksul on kasvanud nende hulk (pea-aegu poole võrra), kes panustavad sotsiaaltöö või sotsiaalse arengu valdkonnas. See on seletatav majanduslangusest tingitud sotsiaalprobleemide süvenemisega ja vajadus on tekkinud töötuklubide, supiköökide jms järele. Vähenenud on korrakaitse ja spordi valdkonnas vabatahtlike hulk.
- Muudatusi ei ole peamises motivaatoris vabatahtlikuna tegutsemiseks – see on soov panustada ühiskonda. Kasvanud on nende arv, keda innustab positiivne kogemus.
- Teiste aitamine ja isiklike teadmiste arendamine on olulised faktorid vabatahtliku jaoks ka 2010. aastal.
- 2010. aastal on kasvanud aeg, mida kulutatakse vabatahtlikuks tööks. 27% kulutab selleks 6-15 tundi kuus (2009. oli selliseid vastajaid 20%).
- 2010. aastal on kogemus vabatahtlikust tööst ainult positiivne.
- Need, kes ei ole vabatahtlikus töös osalenud, tõid põhjusena number üks välja ajapuuduse, teine põhjus oli isikliku elu probleemid. 2009. uuring andis aga info, et vabatahtliku tööga pole tegeletud, sest pole piisavalt infot võimalustest.
- Nii 2009. kui ka 2010. aastal arvasid enamus vastajaid, et tegelevad ka edaspidi vabatahtliku tegevusega.

#### **Elanikkonna ohutusteadlikkus ja õnnetusolukordades abi saamine.**

- Kasvanud on teadlikkus sellest, kuhu helistada tulekahju korral. 112 numbril valiks 95% 2010. aastal uuringus osalenud vastajatest (2009 vastas nii 88%), ülejäänud 5% helistaks numbril 110. Eestis mitte-kasutusel olevaid numbreid võrdlevas uuringus ei pakutud.
- Lähima tuletõrjekomando asukoha teadlikkus pole eriliselt muutunud. Muutunud on nende vastajate osakaal, kes vastasid, et ei tea, kus komando asub või vastasid, et teavad, aga väljapakutud aadress ei olnud õige. 2010. aasta

uurings oli rohkem neid vastajaid, kes ei hakanud asukohta umbes pakkuma vaid valisid vastuse variandi „ei tea“.

- Elanike hinnang päästekomando kohalejõudmise kiiruse kohta on muutunud. Nüüd arvab enamus vastajatest, et päästekomando jõuab kohale 11-20 minuti jooksul, nende vastajate hulk on 10% võrra vähenenud, kes pakuvad kohalejõudmise ajaks üle 20 minuti. Samas on kasvanud 3% võrra nende hulk, kes loodab päästekomando kohalejõudmisele 5 minuti jooksul.
- Kasvanud on nende uuringus osalejate arv, kes teavad, kuidas tulekustutit kasutada, kuigi nad reaalselt seda kasutanud ei ole (49lt 65%le).
- Kasvanud on nende vastajate arv, kel ei ole kodus tulekustutit.
- Kasvanud on suitsuanduri(te)ga varustatud kodude arv (nüüd 97%).
- Ligi pooled 2010. aasta uuringus osalejatest kontrollisid suitsuanduri töökorras olekut käesoleval kuul. Poole võrra on vähenenud nende arv, kes pole üldse sellist kontrolli teinud.
- Suurenenud on nende vastajate hulk, kes pöörduks tuleohutusalase informatsiooni saamiseks Päästeametisse (32% vastajatest).
- Võrreldes 2009. aastaga on kasvanud nende arv, kes ei ole rahul tuletõrje tegevusega õnnetuste korral, neid on nüüd ühe protsendi asemel üheksa. Veidi üle poole vastajatest ei oska rahulolu hinnata kuna puudub kogemus.
- Kasvanud on ka teadlikkus kiirabi numbrist (ligi 10% võrra).
- Lähima kiirabibrigaadi asukohta teab õigesti kolmveerand vastajatest, teadlikkus on mõnevõrra kasvanud.
- Ka 2010. aastal arvavad vastajad, et kiirabi jõuab nendeni kuni 20 minutiga. Kasvanud on nende arv, kes hindavad kiirabi kohalejõudmise aega rohkem kui 20 minutiga.
- Kasvanud on nende arv, kes viimase viie aasta jooksul on esmaabi alasel koolitusel osalenud.
- Kaks korda on vähenenud kiirabi teenusega väga rahul olevate elanike hulk. Kasvanud on ka nende hulk, kel puudub viimasel aastal kokkupuude kiirabiga.

### **Järeldused.**

Võrdlusandmed näitavad, et aasta jooksul on paranenud vabaihendustepoolne teavitustöö, mis on neile kaasa toonud ka suurem liikmete arvu. Jooniselt 12. on näha, et kasvanud on info saamine vabatahtlikelt organisatsioonidelt ehk siis ühendused pingutavad, et info paremini liiguks. Vabatahtliku töö sisu muudatused on selgitatavad majanduslangusega kaasnevate sotsiaalprobleemide süvenemisel ja näha on, et kolmas sektor reageerib sellele kiirelt. Seda näitab fakt, et sotsiaalprobleemidega tegelemine

on vabatahtlike hulgas kasvanud. Vabatahtliku töö jaoks kulutatav aeg on kasvanud ja ka seda võib mõnevõrra seostada töötuse probleemidega. Kui inimesel ei ole tööd, siis pakuvad paljud MTÜd tööharjumuse kujundamiseks vabatahtliku töö tegemise võimalusi. Aasta jooksul on muutunud põhjused, miks vabatahtliku tööd ei tehta ja needki seonduvad sotsiaalprobleemidega, inimestel on oma isiklike probleemide lahendamiseks kogu vaba aeg hõivatud.

Hea meel on tõdeda, et inimesed teavad abi saamise võimalusi ja vajalikul hetkel valivad õige numbri. Kui 2009. aasta uuring tõi vastustena hädaabi numbritest ka Eestis mittekehtivaid numbreid, siis 2010 neid enam ei pakutud. Mõnevõrra üllatab, et on neid inimesi, kes loodavad päästemeeskonna kohalejõudmisele 5 minuti jooksul, olgu see siis tuletõrje või kiirabi. Kuna uuringu piirkondi võib üldistades nimetada maapiirkondadeks, siis on selline kohalejõudmise aeg üsna vähetõenäoline. Siinkohal tuleks meedia kaudu teha selgitustööd, kus asuvad komandod ja millest sõltub päästjate kohalejõudmise aeg.

Võrdlusuuringute andmetel on kasvanud nende inimeste arv, kes ei ole rahul tuletõrje ja kiirabi tööga. See ei ole küll väga suur kasv, kuid iga protsendi taga on inimesed, kel on reaalsed põhjused nii oma arvamust avaldada. Rahuolematust võib põhjustada ka liiga kõrged ootused päästjatele (näiteks kohalejõudmine 5 minuti jooksul), siin aitaks kaasa selgitustöö ja elanike järjepidev koolitamine.

Kokkuvõtvalt võib öelda, et aasta jooksul on suurenenud projektipiirkondades vabatahtlike hulk, kes kõige rohkem löövad kaasa kohaliku elu arendamisel. Kolmanda sektori organisatsioonid on suurendanud teavitustööd oma tegevusest. Paranenud on elanike teadlikkus hädaabi numbritest, samas on veidi vähenenud rahulolu pääste- ja kiirabi teenuse osas.

Otseselt ei ole võimalik hinnata, kui suurt rolli tekkinud muudatustest põhjustas projekt „Vabatahtlikel baseeruva tugiteenuse arendamine hajaasustuses projekt.“ Samas võib öelda, et projekti elluviimisel kasutasime kõiki võimalikke kanaleid, et suurendada elanike ohutuselast teadlikkust ja parandada oskusi hädaolukorras käitumiseks.

**Kasutatud kirjandus.**

1. Projekti „Vabatahtlikel baseeruva tugiteenuse arendamine hajaasustuses“ kaardistav uuring. MTÜ Eesti Naabrivalve, 2010

2. Põhja-Eesti Päästkeskuse statistikaraamat 2010

[http://www.pepk.ee/public/resources/editor/File/statistikaraamat\\_2008.pdf](http://www.pepk.ee/public/resources/editor/File/statistikaraamat_2008.pdf)

## Lisa nr 1

Uuringu läbiviimisel kasutatud küsimustik.

Lugupeetud vastaja, pöördume Teie poole Eesti Naabrivalve Ühingust ja palume täita alljärgnev küsimustik, mis on meile abiks projekti „Vabatahtlikel baseeruva tugiteenuse arendamine hajaasustuses“ elluviimiseks.

Projekti eesmärk on turvalise elukeskkonna tagamine üksi elavatele ja puuetega inimestele, õnnetuste kiire avastamine läbi mobiilsidel tugineva valvesüsteemi ning sellele järgnev kiire ja operatiivne reageerimine kaasates vabatahtlikke organisatsioone ja üksikisikuid.

1. Vanus
  
2. Sugu
  - Mees
  - Naine
  
3. Sotsiaalne staatus
  - Iseendale tööandja ehk ettevõtja
  - Palgatöötaja
  - Lapsehoolduspuhkusel
  - Töötu, tööotsija
  - Pensionil
  - Kodune
  - Õpilane, üliõpilane
  - Muu

KÜSIMUSED VABATAHTLIKU TEGEVUSE KOHTA

1. Vabatahtliku tegevuse all mõeldakse oma aja, energia või oskuste pakkumist vabast tahtest ja rahalist tasu saamata peamiselt avalikes huvides ja ühiskonna heaks, kuid ka teiste heaks tehtavaid tegevusi. Oma pereliikmete abistamist ning rahalisi või esemelisi annetusi ei loeta vabatahtlikuks tegevuseks. Mõeldes nüüd viimasele 12 kuule, siis kas Te olete sellisel juhul vabatahtlikus tegevuses osalenud?

Kui vastate EI, siis minge edasi punkti e.

a. Kui jah, siis missuguse tegevusega Te seotud olite? (valige loetelust sobivad vastusevariandid)

- Sotsiaalne või majanduslik areng
- Tervishoid
- Sotsiaaltöö, sh tõrjutud gruppidega tegelemine, nt töötud, ...
- Noorsootöö, nt noortejuhid, noortekeskused jms
- Korrakaitse/sisejulgeolek, nt naabrivalve, kaitseliidus ...
- Sport ja kehakultuur, nt spordiseltsid, spordiüritused jms
- Kultuur ja kunst, nt kultuuriseltsid
- Laste ja noorte huvide kaitse, nt koolide ja laste hoolekogud, ...
- Haridus ja teadus
- Loomakaitse
- Külaliikumine/ kohaliku elu edendamine
- Keskkonnakaitse, loodushoid
- Heategevus
- Eakate abistamine

b. Kas Te tegutsesite selles valdkonnas mõne organisatsiooni kaudu või omaalgatuslikult? (valige loetelust sobivad vastusevariandid)

- nii omaalgatuslikult kui organisatsiooni kaudu
- kodanikuühenduse kaudu
- avaliku sektori asutuse kaudu
- omaalgatuslikult

c. Kas oskate öelda, mis põhjustel olete vabatahtlikus tegevuses osalenud? (valige loetelust sobivad vastusevariandid)



- Teil on vabatahtlikuks tööks piisavalt aega
- See valdkond on Teie jaoks huvipakkuv
- Soovite panustada ühiskonda
- Hea eeskuju olemasolu
- Positiivne kogemus
- Muu (palun täpsustage)

d. Vabatahtlikuna tegutsedes on Teie jaoks oluline ... (valige loetelust sobivad vastusevariandid)

- Tunda ennast vajalikuna
- Lahendada isiklikus ja lähedaste elus ettetulnud probleeme/küsimusi
- Veeta oma aega kasulikult
- Aidata teisi
- Saada oma tegemistest ja saavutustest rahulolu/õnne
- Võimalus veeta meeldivalt aega teiste inimestega
- Võimalus suhelda teiste inimestega
- Saada uusi tutvusi, luua kontakte
- Saada juurde teadmisi/kogemusi või areneda
- Parandada oma võimalusi teha meelepärast tööd
- Panna ennast proovile mõnes uues valdkonnas või tegevuses
- Panustada eesti ühiskonna üldisesse arengusse
- Anda oma panus valdkonnas, milles tegutsete
- Saada tunnustust

e. Kas oskate öelda, mis põhjustel Te ei ole vabatahtlikus tegevuses osalenud? (valige loetelust sobivad vastusevariandid)

- Ei ole selleks aega leidnud
- Pole selle peale mõelnud
- Ei tea, kus saab vabatahtlikuna panustada
- Pole leidnud võimalusi, mis huvi pakuksid
- Ei soovi osaleda
- Isiklikud probleemid (tervis, energia, julgus)

- Sobiva seltskonna puudus
- Negatiivne kogemus
- Raha puudus
- Eeskuju puudus
- Muu

2. Palun hinnake ligikaudselt aega, mida olete kulutanud vabatahtlikule tööle kuu lõikes?

- Kuni 5 tundi
- 6-15 tundi
- 16-24 tundi
- 25 ja rohkem tundi
- Ei ole aega kulutanud

3. Milliseks Te üldiselt hindate oma senist kogemust vabatahtlikuna tegutsemisel?

- Väga positiivseks
- Pigem positiivseks
- Pigem negatiivseks
- Väga negatiivseks
- Ei oska hinnata

4. Kuivõrd tõenäoliselt Te osalete ka edaspidi vabatahtlikus tegevuses?

- Kindlasti jah
- Pigem jah
- Pigem ei
- Kindlasti mitte
- Ei oska öelda

5. Kust Te olete vabatahtliku tegevuse kohta peamiselt informatsiooni saanud? (valige loetelust sobivad vastusevariandid)

- Televisioon
- Ajaleht/ajakiri

- Internet
- Raadio
- Tuttavad/sõbrad/sugulased
- Avaliku sektori asutused
- Vabatahtlikud organisatsioonid
- Muud organisatsioonid
- Oma töökoht
- E-post
- Üritused, konverentsid
- Ei ole informatsiooni saanud
- Ei oska öelda

#### ELANIKKONNA OHUTUSTEADLIKKUS JA ÕNNETUSOLUKORDADES ABI SAAMINE

1. Millisele numbrile Te helistaksite tulekahju korral?
  - 112
2. Kas teate, kus asub Teie kodule kõige lähem tuletõrjekomando?
  - Tean, see asub ...
  - Ei tea
3. Palun hinnake, kui kiiresti jõuab õnnetuse korral Teile appi lähema tuletõrjekomando päästemeeskond?
  - Kuni 5 minutit
  - 6 – 10 minutit
  - 11 – 15 minutit
  - 15 – 20 minutit
  - Üle 20 minuti
4. Kas Te oskate vajadusel kasutada tulekustutit?
  - Jah, olen kasutanud viimase kolme aasta jooksul, arvestades ka õppusi
  - Jah, olen kasutanud, kuid ammu
  - Ei oska kasutada

- Jah, põhimõtteliselt tean, kuigi kasutanud ei ole
  - Tõenäoliselt ei oskaks kasutada
  - Raske öelda
5. Kas Teie kodus (praeguses eluruumis) on tulekustuti?
- Ei ole
  - Jah, on
6. Kas teie kodus (praeguses eluruumis) on suitsuandur?
- Ei ole
  - Jah on
7. Kui Teil on paigaldatud suitsuandur, siis millal Te viimati kontrollisite selle töökorrasolekut?
- Sel nädalal
  - Sel kuul
  - Sel kvartalil
  - Sel poolaastal
  - Ei ole kontrollinud
8. Milleks on Teie hinnangul vajalik suitsuandur?
- Varakahjude vähendamiseks
  - Inimelude päästmiseks
  - Ei olegi vajalik
9. Kelle poole pöördate, kui soovite saada informatsiooni tuleohutuse küsimuste kohta?
10. Millisele numbrile helistaksite Te tervisega seotud hädaolukorra puhul?
11. Kas teate, kus asub Teie kodule kõige lähem kiirabikomando?
- Tean, see asub ...

- Ei tea

12. Palun hinnake, kui kiiresti jõuab õnnetuse korral Teile appi lähema kiirabikomando päästemeeskond?

- Kuni 5 minutit
- 6 – 10 minutit
- 11 – 15 minutit
- 15 – 20 minutit
- Üle 20 minuti

13. Millal osalesite viimati esmaabi alasel koolitusel?